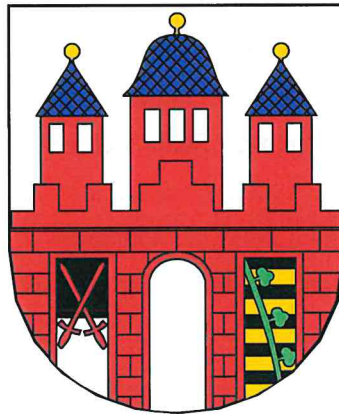


Stadt Trebsen



Beteiligungsbericht

für das Geschäftsjahr 2023

Inhaltsverzeichnis

1	Vorwort.....	3
2	Lage und Ausblick.....	5
2.1	Beteiligung an der Beteiligungsgesellschaft mbH (KBE).....	5
2.2	Mitgliedschaft im Versorgungsverband Grimma-Geithain.....	5
2.3	Mitgliedschaft im Zweckverband Kommunale Informationsverarbeitung Sachsen.....	6
2.4	Beteiligung an der Breitband GmbH.....	7
3	Beteiligungen der Stadt Trebsen im Überblick.....	8
3.1	Überblick über die Beteiligungen der Stadt Trebsen.....	8
3.2	Überblick über die unmittelbaren Beteiligungen der Stadt Trebsen.....	9
4	Übersicht über die Finanzbeziehungen der Stadt Trebsen zu den Eigenbetrieben, Zweckverbänden und Unternehmen.....	11 11
5	Einzel Darstellungen der Unternehmen in Privatrechtsform.....	39
5.1	Kommunale Beteiligungsgesellschaft mbH an der envia Chemnitz.....	39
5.1.1	Beteiligungsübersicht.....	39
5.1.2	Finanzbeziehungen.....	40
6	Einzel Darstellungen der Zweckverbände.....	41
6.1	Versorgungsverband Grimma – Geithain.....	41
6.1.1	Beteiligungsübersicht.....	41
6.1.2	Finanzbeziehungen.....	42
6.2	Kommunale Informationsverarbeitung Sachsen - KISA.....	43
6.2.1	Beteiligungsübersicht.....	43
6.2.2	Finanzbeziehungen.....	43

Anlage 1 Verbandsmitglieder des Zweckverband KISA

1 Vorwort

Die Gemeinden erfüllen nach Sächsischer Gemeindeordnung im Rahmen ihrer Leistungsfähigkeit alle öffentlichen Aufgaben in eigener Verantwortung. Schwerpunkt der Tätigkeit der kommunalen Verwaltung bildet die Schaffung, Unterhaltung und der Ausbau der kommunalen Infrastruktur. Die Aufgabenfelder liegen u.a. in der Versorgung des Gemeindegebietes mit Energie, Wasser, dem Verkehrssektor sowie der Schaffung von Bildungs- und Kultureinrichtungen.

Die Gemeinden schaffen zur Wahrnehmung ihrer Aufgaben öffentliche Einrichtungen, die einem öffentlichen Zweck gewidmet sind. Das ist der Rechtsakt, der die Nutzung durch die gemeindliche Bevölkerung konstituiert und den Nutzungszweck sowie die Nutzungsgrenzen festlegt.

Die Mehrzahl der öffentlichen Einrichtungen besitzt keine rechtliche Selbständigkeit. Sie werden von der Gemeinde im Rahmen der Eigenverwaltung bzw. durch Regiebetriebe zur Verfügung gestellt.

Rechtlich selbständige Einrichtungen können Anstalten und Körperschaften des öffentlichen Rechts sein oder kommunale Kapitalgesellschaften.

Die Gemeinden können sich, soweit es das Gesetz zulässt, privater Erfüllungsgehilfen bedienen oder Aufgaben auf Private übertragen.

Die Infrastruktur- und Versorgungsleistungen sind für das soziale, kulturelle und wirtschaftliche Leben einer Gemeinde von entscheidender Bedeutung und bedürfen deshalb besonderer politischer Sorgfalt.

Die Erfüllung dieser vielfältigen kommunalen Aufgaben ist deshalb nicht nur auf die öffentlich-rechtliche Form beschränkt. Vielmehr können die Gemeinden auch auf privatrechtliche Rechtsformen zurückgreifen. Dem trägt § 95 Abs. 1 SächsGemO Rechnung, der den Gemeinden erlaubt, ihre Unternehmen in folgenden Rechtsformen zu führen:

- nach den Vorschriften der Gemeindeordnung über die Haushaltswirtschaft – d.h. als Regiebetriebe
- als Eigenbetrieb, der zwar rechtlich unselbständig ist, aber gemeindliches Sondervermögen darstellt
- in einer Rechtsform des privaten Rechts.

Mit einer Beteiligung erwirbt die Gemeinde Anteile an einem rechtlich selbständigen Unternehmen mit der Absicht, einen dauerhaften Einfluss auf die Unternehmensführung auszuüben. Die Gemeinde wird Teilhaber des Unternehmens, um seine Geschäftspolitik und Wirtschaftsführung maßgeblich zu beeinflussen. Das Wesen einer kommunalen Beteiligung liegt im **Miteigentum** und **Mitspracherecht**.

Im Hinblick auf die in § 96 Abs.1 Nr. 3 SächsGemO zwingend vorgeschriebene Haftungsegregation kommen für kommunale Beteiligungen in Betracht

- Kapitalgesellschaften, und zwar die GmbH, nachrangig die AG
- Genossenschaften mit beschränkter Haftung
- eingetragene Vereine

Damit scheiden Beteiligungen der Gemeinde an Unternehmen ohne Haftungsbegrenzung, wie OHG, KG, BGB – Gesellschaft und nicht rechtsfähige Vereine, aus.

Gem. § 99 Gemeindeordnung für den Freistaat Sachsen (SächsGemO) ist die Stadt Trebsen verpflichtet, jährlich einen Beteiligungsbericht zu erstellen. Dieser ist dem Stadtrat vorzulegen.

Der Beteiligungsbericht der Stadt Trebsen wurde auf der Grundlage der Jahresabschlüsse, der Beteiligungs-, Prüfungs- und Geschäftsberichte 2023 der Unternehmen und Zweckverbände aufgestellt, an denen die Stadt Trebsen beteiligt ist.

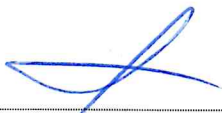
Die Daten zu den Finanzbeziehungen zwischen Unternehmen und Gemeinde bzw. zwischen Zweckverband und Gemeinde beziehen sich stets auf den Berichtszeitraum. Mittelbare Beteiligungen sind bis zur 1. Ebene aufgeführt.

Gewinnanteile wurden in Höhe der im Haushaltsjahr 2023 ertragswirksam gewordenen Beträge für diesen Berichtszeitraum erfasst.

Die Angaben, insbesondere die Wertangaben der Anteile, wurden aus den Beteiligungsberichten der Unternehmen und Zweckverbände übernommen. Bei einigen Angaben ergeben sich Rundungsdifferenzen.

Dieser Beteiligungsbericht ist eine Entscheidungsgrundlage für die Vertretung aller Bürger und das Hauptorgan der Gemeinde - dem Stadtrat.

Der Beteiligungsbericht kann gemäß § 99 SächsGemO auf der Homepage der Stadt Trebsen unter www.trebsen.de oder zu den Öffnungszeiten in der Kämmerei der Stadtverwaltung eingesehen werden.



Stefan Müller
Bürgermeister



Trebsen, 26.07.2025

2 Lage und Ausblick

Die Stadt Trebsen führt keine Eigenbetriebe.

Die unmittelbaren Beteiligungen der Stadt Trebsen sind sehr überschaubar und tragen zur Erfüllung ihrer sich aus den gesetzlichen Vorgaben ergebenden Aufgaben bei.

Risiken aus Mitgliedschaften in Zweckverbänden ergeben sich aus Umlagezahlungen für nicht gebührenfähigen Aufwand und der allgemeinen Umlagepflicht.

Das Risiko, aus diesen Verpflichtungen in Haftung genommen zu werden, ist sehr gering.

Sollten Umlagen zur Verlustabdeckung oder zur Verringerung der Schuldenlast erhoben werden, so bedarf dies stets der Beschlussfassung der jeweiligen Verbandsversammlung.

Risiken bei den Beteiligungen an Unternehmen in Privatrechtsform sind insbesondere die Kundenfluktuation sowie die künftigen Investitionen aufgrund der bisherigen und noch zu erwartenden gesetzlichen Vorgaben zur Reduzierung des CO₂-Ausstoßes und von Investitionen in den stetigen technischen Fortschritt.

Da die Stadt Trebsen keine mittelbare und unmittelbare Beteiligung an Unternehmen einer Rechtsform des privaten Rechts von mindestens 25 % besitzt, treffen die Auslegungen des § 99 Abs. 3 SächsGemO nicht zu und bedürfen im Beteiligungsbericht keiner separaten Darstellung. Jedes Unternehmen und jeder Zweckverband, an dem die Stadt Trebsen unmittelbar beteiligt ist, legt einen eigenen Beteiligungs- bzw. Geschäftsbericht oder Jahresabschluss mit Lagebericht vor. Daher wird hier auf einen ausführlichen Lagebericht verzichtet. Bei Interesse kann Einsicht in die entsprechenden Berichte genommen werden. In keinem der Lageberichte werden in der Vorausschau auf die nächsten Jahre existenzgefährdende Risiken aufgeführt. Vielmehr sind die Risiken überschaubar oder betreffen die gesamte Wirtschaft.

Nachfolgend werden die 4 unmittelbaren Beteiligungen kurz kommentiert:

2.1 Beteiligung an der Beteiligungsgesellschaft mbH (KBE)

Die Kommunale Beteiligungsgesellschaft mbH an der enviaM (KBE) hält und verwaltet die Anteile an der enviaM AG für die beteiligten Kommunen. Durch die Größe des privatwirtschaftlich organisierten Unternehmens enviaM AG und den marktbeherrschenden Einfluss ist eine konstante Absatzsituation gewährleistet. Einnahmen aus dieser Beteiligung über die KBE sind auch zukünftig zu erwarten. Dies geschieht in Form einer Dividendenzahlung der enviaM AG an die KBE. Im Jahr 2023 wurde eine Dividendenzahlung in Höhe von 60.708 EUR an die Stadt Trebsen geleistet. Im Vergleich zu Vorjahreszahlungen (2021: 51.101 EUR/2022: 60.708 EUR) ist damit die gleiche Ausschüttung zu verzeichnen. Ein Haftungsrisiko besteht aufgrund der Rechtsform der Gesellschaft (GmbH) nicht.

2.2 Mitgliedschaft im Versorgungsverband Grimma-Geithain

Der Versorgungsverband Grimma-Geithain (VVG), der die Pflichtaufgabe der Wasserver- und Abwasserentsorgung übernimmt, erreichte mit Stand zum 31.12.2023 eine Gesamtverschuldung von 95.183.294,32 EUR (davon 49.913.421,62 EUR im Teilbereich Wasserversorgung und mit 45.269.872,70 EUR im Teilbereich Abwasserversorgung). Anteilig an dieser Verschuldung ist die Stadt Trebsen mit 6.058.754,10 EUR beteiligt.¹ Hauptsächlich wurden die Kredite an die KWW

¹ Quelle: Bericht zum Jahresabschluss des VVG per 31.12.2023

weitergeleitet, da der Versorgungsverband am Kapitalmarkt bessere Refinanzierungsbedingungen (Zinsen) bekommt. Diese weitergeleiteten Kredite sind im Umlaufvermögen unter den Forderungen gegen verbundene Unternehmen bei dem Versorgungsverband zu finden.

Der Versorgungsverband selbst hat dabei ein Anlagevermögen von 14.019.700,57 EUR, welches im Wesentlichen aus der Übernahme von Anlagevermögen der Mitgliedsgemeinden und der Übernahme des Wasserwerkes Grimma resultiert. Das hauptsächliche Sachanlagevermögen bei den Kommunalen Wasserwerken Grimma-Geithain GmbH (KWW), an der der Versorgungsverband zur Erfüllung der gesetzlichen Versorgungspflicht für die teilhabenden Gemeinden zu 51 % beteiligt ist. Die KWW stellt dabei nur die Anlagen. Die Betriebsführung der im KWW-Eigentum stehenden Anlagen übernimmt die Veolia Wasser Deutschland GmbH.

Umlagen zur Deckung des Finanzbedarfs gemäß § 60 SächsKomZG werden insoweit bei den Mitgliedskommunen nicht erhoben, bis auf die Betriebs- und Unterhaltungsumlage für die Straßenentwässerung, welche für das Jahr 2023 in Höhe von 69.000 Euro getätigt wurde. Die Tilgungsleistungen für die Investitionskredite, welche gemäß SächsKAG nicht in die Gebührenberechnungen einfließen, entsprechen in ihrer Laufzeit der Laufzeit (Abschreibungsdauer) der Investitionen. Damit entspricht die Höhe der Abschreibungen der Tilgungsraten und kann so durch die zu erhebenden Entgelte erwirtschaftet werden.

2.3 Mitgliedschaft im Zweckverband Kommunale Informationsverarbeitung Sachsen

Dieser Zweckverband (KISA) stellt seinen Mitgliedern Datenverarbeitungsverfahren, Datenübertragungsnetze, Datenverarbeitungsleistungen und zugehörige Serviceleistungen zur Erledigung oder Vereinfachung von Verwaltungsaufgaben mit technischer unterstützender Informationsverarbeitung zur Verfügung.

Die Finanzierung des Verbandes erfolgt dabei über die dafür erhobenen Gebühren für die Anwendung der Software der beteiligten Kommunen. Der Zweckverband arbeitet kostendeckend ohne Gewinnerzielungsabsicht.

Aufgrund des Jahresabschlusses 2023 und der Wirtschaftsplanung 2024 und 2025, ist zu erkennen, dass sowohl die Entwicklung der Liquidität als auch die Entwicklung des Eigenkapitals positiv und stabil erfolgt.

Im Jahr 2023 wies die Gewinn- und Verlustrechnung der KISA einen Jahresüberschuss in Höhe von 251.453,75 EUR aus und liegt damit über dem Planansatz, der bei minus 1,1 Mio lag.

Im Wirtschaftsjahr 2023 erfolgte, wie bereits in den Vorjahren, keine Erhebung von Umlagen. Ein finanzielles Haftungsrisiko für die Stadt Trebsen wird daher als sehr gering eingeschätzt.

2.4 Beteiligung an der Breitband GmbH

Die Firma Breitband GmbH Landkreis Leipzig hat die Aufgabe der flächendeckenden Versorgung von privaten Haushalten und Gewerbetreibenden in den Städten und den Gemeinden des Landkreises Leipzig und deren Ortsteilen mit hochleistungsfähigen Breitbandanschlüssen durch Planung, Errichtung und Betrieb der hierzu erforderlichen passiven Telekommunikationsinfrastruktur, sowie deren Unterhaltung und Verwaltung, insbesondere durch Vermietung an einen oder mehrere Vertragspartner, sowie die damit verbundene Akquisition von Fördermitteln.

Das Stammkapital der Breitband GmbH Landkreis Leipzig beträgt 25.000 EUR.

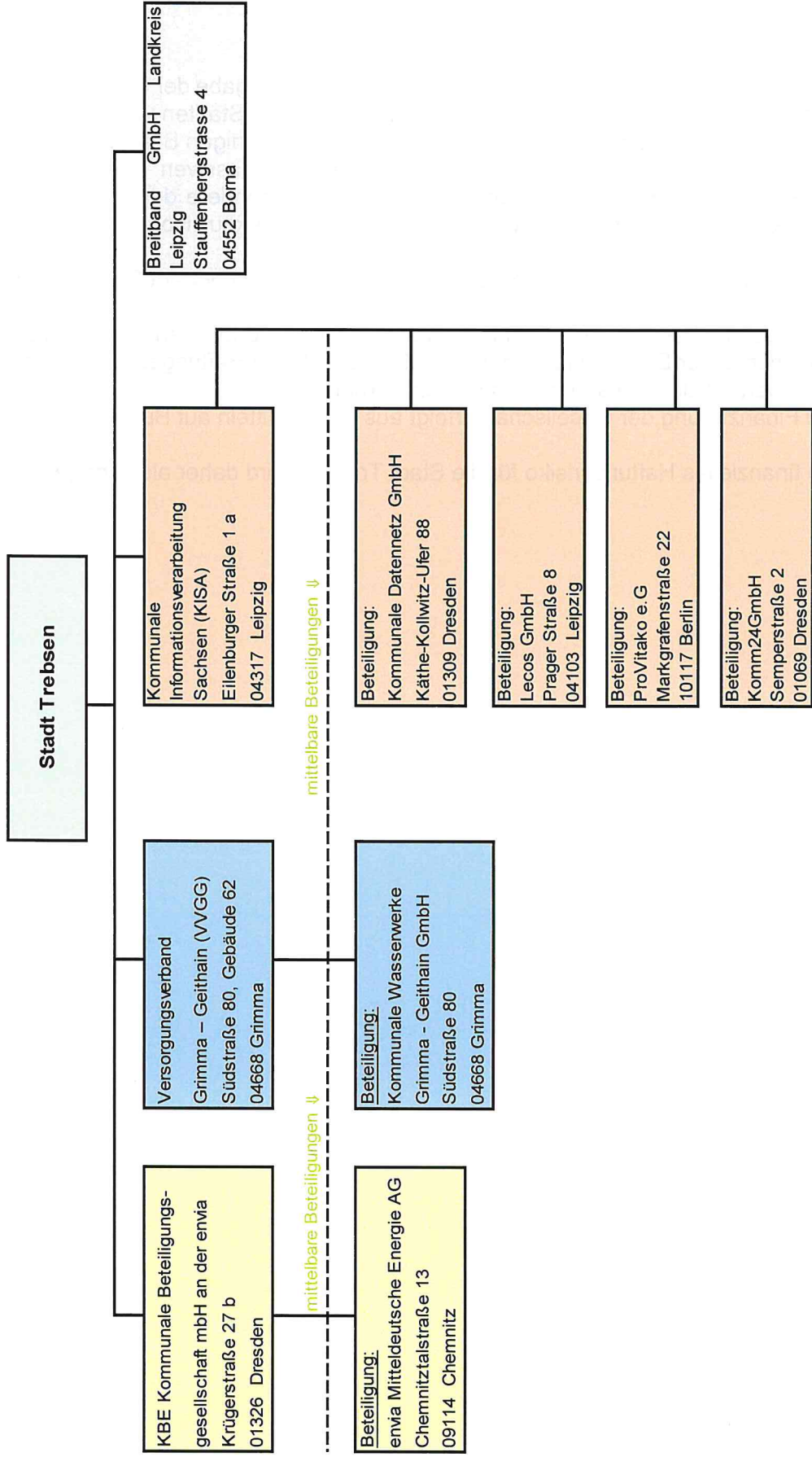
Die Stadt Trebsen ist mit einem Nennwertanteil von 400 EUR an der Gesellschaft beteiligt, dies entspricht einer Beteiligungsquote von 1,6%. Eventuelle Haftungen könnten nur in der Höhe des Nennwertanteils in Anspruch genommen werden.

Die Finanzierung der Gesellschaft erfolgt aus Fördermitteln auf Bundes- und Landesebene.

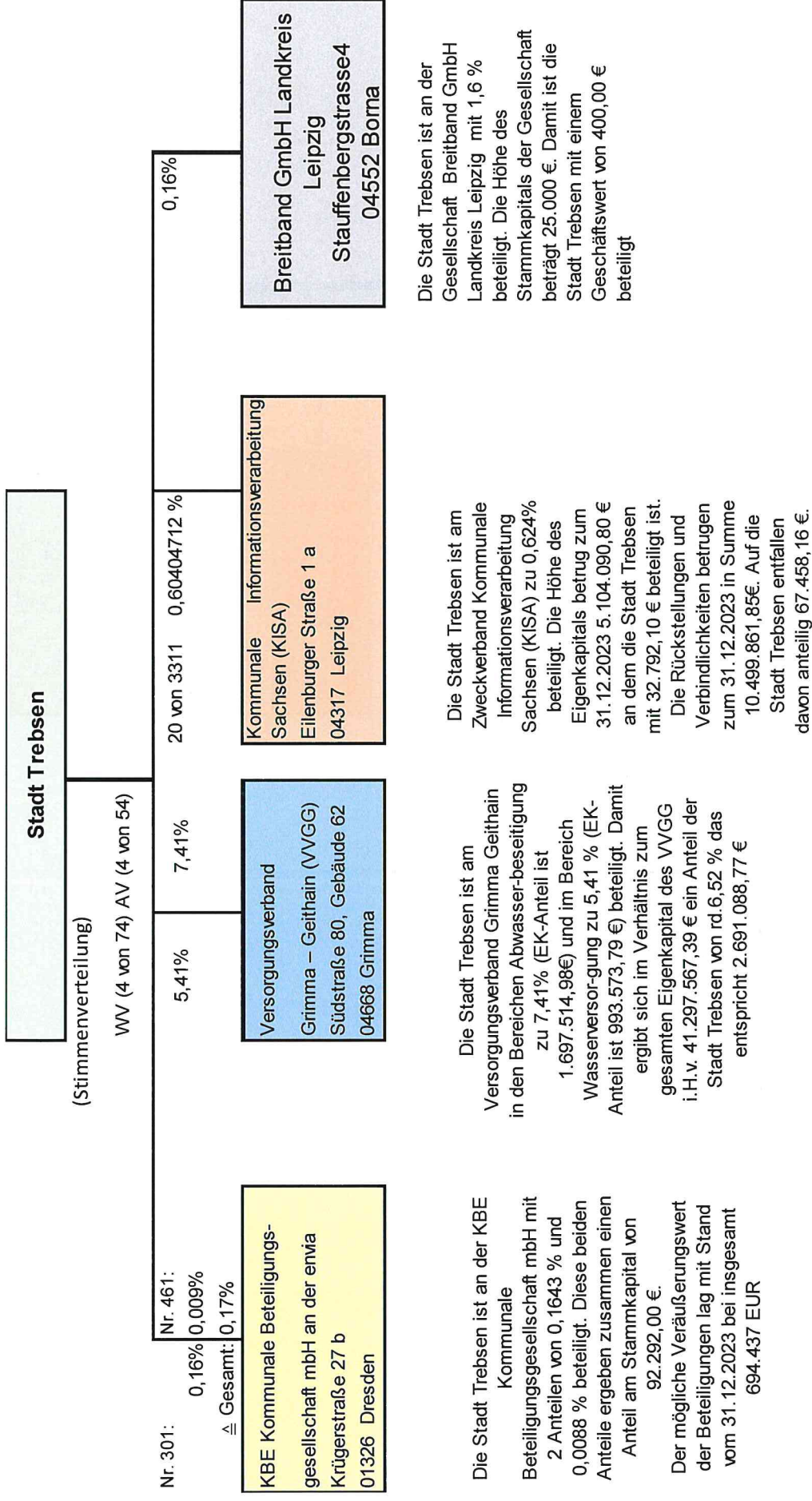
Ein finanzielles Haftungsrisiko für die Stadt Trebsen wird daher als sehr gering eingeschätzt.

3 Beteiligungen der Stadt Trebsen im Überblick

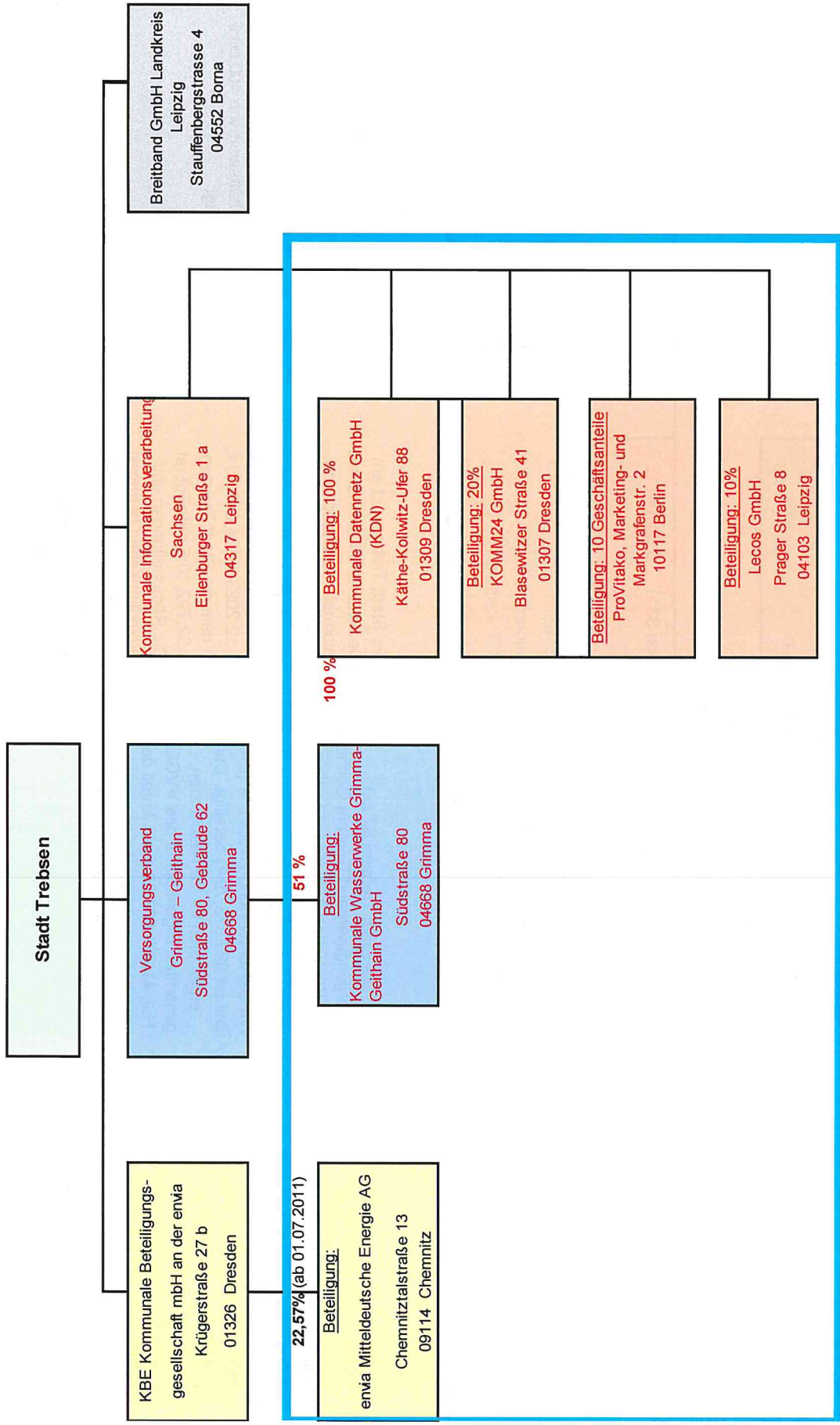
3.1 Überblick über die Beteiligungen der Stadt Trebsen



3.2 Überblick über die unmittelbaren Beteiligungen der Stadt Trebsen



3.3 Überblick über die mittelbaren Beteiligungen der Stadt Trebsen



4 Übersicht über die Finanzbeziehungen der Stadt Trebsen zu den Eigenbetrieben, Zweckverbänden und Unternehmen

Name des Eigenbetriebs, der Gesellschaft, des Zweckverbandes	Stammeinlage/Haftungskapital		Verlustabdeckungen und Zuschüsse aus dem Gemeindehaushalt		Gewinnabführung an die Gemeinde		Bürgschaften/ sonstige Gewährleistungen der Gemeinde	sonstige gewährte Vergünstigungen
	Gesamt in T€	Anteil der Gemeinde in T€	Anteil in %	2022 in T€	2023 in T€	2022 in T€		
Ver- und Entsorgung								
Eigenbetrieb (entfällt)								
Versorgungsverb and Grimma - Geithain	41.298	2.691	6,520	86	113	0	0	0
Sonstiges								
Eigenbetrieb (entfällt)								
KBE Kommunale Beteiligungsgesellschaft mbH an der envia	53.305	92	0,173	0	0	61	0	0
Kommunale Informationsverarbeitung Sachsen	0	0	0,331	0	0	0	0	0
Breitband GmbH LKR Leipzig	25	0,4	1,6	0	0	0	0	0
Gesamt	94.628	2.784	9	86	113	61	0	0

5 Einzeldarstellungen der Unternehmen in Privatrechtsform

5.1 Kommunale Beteiligungsgesellschaft mbH an der envia Chemnitz

5.1.1 Beteiligungsübersicht²

Name: Kommunale Beteiligungsgesellschaft mbH an der envia

Sitz und Geschäftsführung: Chemnitztalstraße 13
09114 Chemnitz

E-Mail: mike.ruckh@kombg.de
Homepage: www.kbe-enviam.de

Geschäftsstelle: Glacisstraße 3
01099 Dresden

Tel.: 0351/26323 - 0

E-Mail: mike.ruckh@kombg.de
Homepage: www.kbe-enviam.de

Gründungsjahr: 2002

Rechtsform : Gesellschaft mit beschränkter Haftung (GmbH)

Handelsregistereintragung (Amtsgericht Chemnitz) am 27.08.2002 unter HRB 20040.

Letzte Änderung: 17.01.2022

Gesellschafter/Stammkapital 54:134:451,00 EUR

Gesellschafter: Quelle: Beteiligungsbericht der KBE für das Geschäftsjahr 2022/2023 Seite 39
(Liste der Gesellschafter Stand: 31.12.2023)
335 Gesellschafter mit 616 Geschäftsanteilen

² Beteiligungsbericht für das Geschäftsjahr 2022/2023 der KBE Kommunale Beteiligungsgesellschaft mbH an der envia

Unternehmensgegenstand, Unternehmenszweck:

(1) Gegenstand des Unternehmens ist der Erwerb und die Verwaltung von Aktien, insbesondere der enviaM, und die Wahrnehmung aller Rechte und Pflichten, die sich aus der Beteiligung an der Aktiengesellschaft ergeben, sowie alle unmittelbar damit in Zusammenhang stehenden Geschäfte, insbesondere die Wahrnehmung und Sicherung der kommunal- und aktienrechtlich zulässigen Interessenvertretung der Gesellschafter bei der enviaM.

(2) Hierzu hat die Gesellschaft die Aufgaben

1. darauf hinzuwirken, dass die von ihr gehaltenen Aktien und die sich daraus ergebenden Stimmrechte in der Hauptversammlung und - soweit gesetzlich zulässig - in deren Aufsichtsrat bestmöglich vertreten werden; dies betrifft insbesondere das Interesse der Gesellschafter an einer möglichst hohen und nachhaltigen Ausschüttung von Dividenden;
2. in Angelegenheiten des gemeinsamen Interesses der Gesellschafter tätig zu werden;
3. die Interessen der Gesellschafter in allen Fragen der Versorgung gegenüber der enviaM, den staatlichen Stellen, gegenüber anderen Verbänden und gegenüber der Öffentlichkeit zu vertreten;
4. die Gesellschaftergesamtheit und im Ausnahmefall auch Dritte in allen Fragen der Versorgung zu beraten.

5.1.2 Finanzbeziehungen³

Kapitalzuführungen und -entnahmen

Im Geschäftsjahr 1. Juli 2022 bis 30. Juni 2023 wurden keine weiteren Aktien in die KBE von Städten und Gemeinden eingelegt. Im Geschäftsjahr 2022/2023 wurden alle Aktien der Treugeber und Gesellschafter an der enviaM in der KBE gehalten.

Gewinnausschüttung

Der Aufsichtsrat der KBE hat in seiner Sitzung am 3. März 2023 aufgrund der positiven Zinsentwicklung den Beschluss gefasst, keine Vorabausschüttung im Wirtschaftsjahr 2022/2023 vorzunehmen. Die Gesellschafterversammlung beschloss am 4. November 2022 eine Ausschüttung in Höhe von 1 Mio. €. Die Ausschüttung der 1 Mio. € erfolgte am 6. Dezember 2022 und wird im Jahresabschluss 2022/2023 entsprechend abgebildet. Die Gesamtausschüttung für das Wirtschaftsjahr 2022/2023 erfolgte mit Beschlussfassung der Gesellschafterversammlung vom 3. November 2023 am 11. Dezember 2023 in Höhe von 35 Mio. € und wird erst im Wirtschaftsjahr 2023/2024 abgebildet

³ Beteiligungsbericht für das Geschäftsjahr 2022/2023 der KBE Kommunale Beteiligungsgesellschaft mbH an der envia

Darstellung der Finanzbeziehungen zwischen der Stadt Trebsen und dem Unternehmen

Leistungen der Kommunalen Beteiligungsgesellschaft mbH an der envia an die Stadt Trebsen	in T€
---	-------

Gewinnabführungen 2023	60
------------------------	----

Leistungen der Stadt Trebsen an die Kommunale Beteiligungsgesellschaft mbH an der envia	
--	--

Verlustabdeckungen	0
sonstige Zuschüsse (z.B. Gewinnverzicht, Nichteinziehung v. Forderungen)	0
Übernommen Bürgschaften/sonstige Gewährleistungen	0
Sonstige Vergünstigungen	0

6 Einzeldarstellungen der Zweckverbände

6.1 Versorgungsverband Grimma – Geithain

6.1.1 Beteiligungsübersicht

Name: Versorgungsverband Grimma - Geithain

Anschrift: Straße des Friedens 14 a
04668 Grimma

Tel.: 03437/ 971280
FAX: 03437/ 971284
Internet: <http://www.vvgg.de>

Gründungsjahr: 2000

Verbandsmitglieder

Mitglieder	Stimmenanteile:		
	Trinkwasser	Abwasser	Gesamt
Bad Lausick	8	7	15
Colditz	7	7	14
Frohburg (inkl. Kohren-Salis)	13	1	14
Geithain (inkl. Narsdorf)	7	6	13
Grimma	29	29	45
Otterwisch	2	0	2
Parthenstein	4	0	4
Trebsen	4	4	8
Gesamt:	74	54	128

Unternehmensgegenstand, Unternehmenszweck

Der Zweckverband erfüllt für die jeweils in Anlagen zur Verbandssatzung genannten Gebiete der Mitgliedsgemeinden die öffentlichen Aufgaben der Wasserversorgung im Sinne des § 43 Abs. 1 SächsWG und der Abwasserbeseitigung im Sinne des § 50 Abs. 1 SächsWG.

Der Verband übernimmt auch die Aufgabe der Beseitigung des von den Straßen, Wegen und Plätzen abfließenden Niederschlagswassers. Er schließt mit den Trägern der Straßenbaulast von Ortsdurchfahrten im Zuge von Bundes-, Staats- und Kreisstraßen Vereinbarungen ab. Für die in der Unterhaltungslast der Verbandsmitglieder stehenden und an die Abwasseranlagen angeschlossenen Gemeindestraßen werden keine Kostenbeteiligungen gemäß § 23 Abs. 5 SächsStrG, sondern besondere Umlagen nach §§ 15, 16 und 17 der Verbandssatzung erhoben.

Zur Erfüllung seiner Aufgaben kann der Verband

1. mit anderen Unternehmen kooperieren,
2. sich Dritter bedienen,
3. sich an Unternehmen, derer er sich bedient, beteiligen,
4. ihnen sein Vermögen ganz oder teilweise übertragen

Der Versorgungsverband erfüllt seine Aufgaben ohne Gewinnerzielungsabsicht.⁴

6.1.2 Finanzbeziehungen

Leistungen des Versorgungsverbandes an die Stadt Trebsen	in TEUR
Gewinnabführungen	0
Leistungen der Stadt Trebsen an den Versorgungsverband	
Laufende Umlagen	0
Investive Umlagen	0
Übernommen Bürgschaften/sonstige Gewährleistungen	0
Sonstige Vergünstigungen	0
Sonstige Zuschüsse	0

⁴ Jahresabschlussbericht des Versorgungsverband Grimma-Geithain zum Wirtschaftsjahr 2023

6.2 Kommunale Informationsverarbeitung Sachsen - KISA

6.2.1 Beteiligungsübersicht

Name: Kommunale Informationsverarbeitung Sachsen

Anschrift: Eilenburger Straße 1 a
04317 Leipzig

Telefon: 0351/86652-120
Telefax: 0351/86652-122
E-Mail post@kisa.it

Gründungsjahr: 2004

Verbandsmitglieder

siehe Anlage 1

Unternehmensgegenstand, Unternehmenszweck

KISA — Kommunale Informationsverarbeitung Sachsen - ist der kommunale IT-Dienstleister in Sachsen und stellt den Kunden Datenverarbeitungsverfahren, Datenübertragungsnetze, Datenverarbeitungsleistungen und zugehörige Serviceleistungen zur Erledigung oder Vereinfachung von Verwaltungsaufgaben mit technikunterstützter Informationsverarbeitung zur Verfügung, welche sie ganz oder teilweise in freier Entscheidung nutzen können. Darüber hinaus unterstützt KISA sowohl im kommunalen als auch im privaten Bereich die Auftragsverarbeitung und ist für integrierte IT-Lösungen im öffentlichen Sektor zuständig.

6.2.2 Finanzbeziehungen

Leistungen des Zweckverbandes an die Stadt Trebsen	in TEUR
Gewinnabführungen	0
Leistungen der Stadt Trebsen an den Zweckverband	
Laufende Umlagen	0
Investive Umlage	0
Übernommene Bürgschaften/sonstige Gewährleistungen	0
Sonstige Vergünstigungen	0
Sonstige Zuschüsse	0

Anlage1

Anteile der mittelbaren Beteiligung der Verbandsmitglieder der KISA zum 31.12.2023⁵

Nr.	Mitglieder	Stimmen	Anteil KISA %	Anteil KDN GmbH in €	Anteil Le-cos GmbH in €	Anteil Komm24 GmbH in €
1	LRA Altenburger Land	20	0,642	385,48 €	128,49 €	32,12 €
2	LRA Dahme-Spreewald	20	0,642	385,48 €	128,49 €	32,12 €
3	LRA Erzgebirgskreis	20	0,642	385,48 €	128,49 €	32,12 €
4	LRA Görlitz	30	0,964	578,22 €	192,74 €	48,19 €
5	LRA Gotha	20	0,642	385,48 €	128,49 €	32,12 €
6	LRA Leipzig	30	0,964	578,22 €	192,74 €	48,19 €
7	LRA Meißen	30	0,964	578,22 €	192,74 €	48,19 €
8	LRA Nordhausen	5	0,161	96,37 €	32,12 €	8,03 €
9	LRA Nordsachsen	12	0,385	231,29 €	77,10 €	19,27 €
10	LRA Saale-Holzland	20	0,642	385,48 €	128,49 €	32,12 €
11	LRA Saale-Orla-Kreis	12	0,385	231,29 €	77,10 €	19,27 €
12	LRA Saalfeld-Rudolstadt	30	0,964	578,22 €	192,74 €	48,19 €
13	LRA Sächsische Schweiz-Osterzgebirge	20	0,642	385,48 €	128,49 €	32,12 €
14	LRA Vogtlandkreis	30	0,964	578,22 €	192,74 €	48,19 €
15	LRA Weimarer Land	30	0,964	578,22 €	192,74 €	48,19 €
16	LRA Zwickau	20	0,642	385,48 €	128,49 €	32,12 €
17	SV Altenberg	12	0,385	231,29 €	77,10 €	19,27 €
18	SV Altenburg	8	0,257	154,19 €	51,40 €	12,85 €
19	SV Annaberg-Buchholz (Große Kreisstadt)	12	0,385	231,29 €	77,10 €	19,27 €
20	SV Aue-Bad Schlema (Große Kreisstadt)	20	0,642	385,48 €	128,49 €	32,12 €

⁵ Quelle: KISA- Beteiligungsbericht für das Berichtsjahr 2023

Nr.	Mitglieder	Stimmen	Anteil KISA %	Anteil KDN GmbH in €	Anteil Lecos GmbH in €	Anteil Komm24 GmbH in €
21	SV Augustusburg	12	0,385	231,29 €	77,10 €	19,27 €
22	SV Bad Döben	3	0,096	57,82 €	19,27 €	4,82 €
23	SV Bad Lausick	8	0,257	154,19 €	51,40 €	12,85 €
24	SV Bad Muskau	8	0,257	154,19 €	51,40 €	12,85 €
25	SV Bad Schandau	20	0,642	385,48 €	128,49 €	32,12 €
26	SV Bautzen (Große Kreisstadt)	30	0,964	578,22 €	192,74 €	48,19 €
27	SV Belgern-Schildau	20	0,642	385,48 €	128,49 €	32,12 €
28	SV Bernstadt a. d. Eigen	20	0,642	385,48 €	128,49 €	32,12 €
29	SV Böhlen	30	0,964	578,22 €	192,74 €	48,19 €
30	SV Borna (Große Kreisstadt)	5	0,161	96,37 €	32,12 €	8,03 €
31	SV Brandis	12	0,385	231,29 €	77,10 €	19,27 €
32	SV Burgstädt	20	0,642	385,48 €	128,49 €	32,12 €
33	SV Chemnitz	30	0,964	578,22 €	192,74 €	48,19 €
34	SV Coswig (Große Kreisstadt)	5	0,161	96,37 €	32,12 €	8,03 €
35	SV Crimmitschau	30	0,964	578,22 €	192,74 €	48,19 €
36	SV Dahlen	12	0,385	231,29 €	77,10 €	19,27 €
37	SV Delitzsch (Große Kreisstadt)	30	0,964	578,22 €	192,74 €	48,19 €
38	SV Dippoldiswalde (Große Kreisstadt)	8	0,257	154,19 €	51,40 €	12,85 €
39	SV Döbeln (Große Kreisstadt)	5	0,161	96,37 €	32,12 €	8,03 €
40	SV Dohna	20	0,642	385,48 €	128,49 €	32,12 €
41	SV Dommitzsch	12	0,385	231,29 €	77,10 €	19,27 €
42	SV Frankenberg/Sa.	20	0,642	385,48 €	128,49 €	32,12 €
43	SV Frauenstein	3	0,096	57,82 €	19,27 €	4,82 €

Nr.	Mitglieder	Stimmen	Anteil KISA %	Anteil KDN GmbH in €	Anteil Lecos GmbH in €	Anteil Komm24 GmbH in €
44	SV Freiberg (Große Kreisstadt)	30	0,964	578,22 €	192,74 €	48,19 €
45	SV Freital (Große Kreisstadt)	8	0,257	154,19 €	51,40 €	12,85 €
46	SV Gera	12	0,385	231,29 €	77,10 €	19,27 €
47	SV Geringswalde	1	0,032	19,27 €	6,42 €	1,61 €
48	SV Geyer	8	0,257	154,19 €	51,40 €	12,85 €
49	SV Glashütte	12	0,385	231,29 €	77,10 €	19,27 €
50	SV Glauchau (Große Kreisstadt)	20	0,642	385,48 €	128,49 €	32,12 €
51	SV Görlitz (Große Kreisstadt)	30	0,964	578,22 €	192,74 €	48,19 €
52	SV Grimma (Große Kreisstadt)	20	0,642	385,48 €	128,49 €	32,12 €
53	SV Gröditz	5	0,161	96,37 €	32,12 €	8,03 €
54	SV Groitzsch	20	0,642	385,48 €	128,49 €	32,12 €
55	SV Großenhain (Große Kreisstadt)	30	0,964	578,22 €	192,74 €	48,19 €
56	SV Großröhrsdorf	20	0,642	385,48 €	128,49 €	32,12 €
57	SV Großschirma	8	0,257	154,19 €	51,40 €	12,85 €
58	SV Hainichen (Große Kreisstadt)	8	0,257	154,19 €	51,40 €	12,85 €
59	SV Hartenstein	8	0,257	154,19 €	51,40 €	12,85 €
60	SV Hartha	12	0,385	231,29 €	77,10 €	19,27 €
61	SV Harzgerode	3	0,096	57,82 €	19,27 €	4,82 €
62	SV Heidenau	12	0,385	231,29 €	77,10 €	19,27 €
63	SV Hohenstein-Ernstthal (Große Kreisstadt)	20	0,642	385,48 €	128,49 €	32,12 €
64	SV Hohnstein	12	0,385	231,29 €	77,10 €	19,27 €
65	SV Hoyerswerda (Große Kreisstadt)	8	0,257	154,19 €	51,40 €	12,85 €
66	SV Kamenz	5	0,161	96,37 €	32,12 €	8,03 €

Nr.	Mitglieder	Stimmen	Anteil KISA %	Anteil KDN GmbH in €	Anteil Lecos GmbH in €	Anteil Komm24 GmbH in €
67	SV Kirchberg	12	0,385	231,29 €	77,10 €	19,27 €
68	SV Kitzscher	8	0,257	154,19 €	51,40 €	12,85 €
69	SV Kölleda	1	0,032	19,27 €	6,42 €	1,61 €
70	SV Königstein	20	0,642	385,48 €	128,49 €	32,12 €
71	SV Landsberg	20	0,642	385,48 €	128,49 €	32,12 €
72	SV Lauter-Bernsbach	5	0,161	96,37 €	32,12 €	8,03 €
73	SV Leipzig	30	0,964	578,22 €	192,74 €	48,19 €
74	SV Leisnig	20	0,642	385,48 €	128,49 €	32,12 €
75	SV Limbach-Oberfrohna	30	0,964	578,22 €	192,74 €	48,19 €
76	SV Lommatzsch	12	0,385	231,29 €	77,10 €	19,27 €
77	SV Lößnitz	12	0,385	231,29 €	77,10 €	19,27 €
78	SV Markneukirchen	8	0,257	154,19 €	51,40 €	12,85 €
79	SV Markranstädt	30	0,964	578,22 €	192,74 €	48,19 €
80	SV Meerane	5	0,161	96,37 €	32,12 €	8,03 €
81	SV Meißen (Große Kreisstadt)	30	0,964	578,22 €	192,74 €	48,19 €
82	SV Mittweida (Hochschulstadt)	1	0,032	19,27 €	6,42 €	1,61 €
83	SV Mügeln	8	0,257	154,19 €	51,40 €	12,85 €
84	SV Naumburg	12	0,385	231,29 €	77,10 €	19,27 €
85	SV Naunhof	12	0,385	231,29 €	77,10 €	19,27 €
86	SV Niesky (Große Kreisstadt)	20	0,642	385,48 €	128,49 €	32,12 €
87	SV Nordhausen	20	0,642	385,48 €	128,49 €	32,12 €
88	SV Nossen	12	0,385	231,29 €	77,10 €	19,27 €
89	SV Oberlungwitz	8	0,257	154,19 €	51,40 €	12,85 €

Nr.	Mitglieder	Stimmen	Anteil KISA %	Anteil KDN GmbH in €	Anteil Lecos GmbH in €	Anteil Komm24 GmbH in €
90	SV Oelsnitz/Erzgeb.	12	0,385	231,29 €	77,10 €	19,27 €
91	SV Ostritz	8	0,257	154,19 €	51,40 €	12,85 €
92	SV Pegau	8	0,257	154,19 €	51,40 €	12,85 €
93	SV Pirna (Große Kreisstadt)	20	0,642	385,48 €	128,49 €	32,12 €
94	SV Plauen (Große Kreisstadt)	30	0,964	578,22 €	192,74 €	48,19 €
95	SV Pulsnitz	20	0,642	385,48 €	128,49 €	32,12 €
96	SV Rabenau	8	0,257	154,19 €	51,40 €	12,85 €
97	SV Radeberg (Große Kreisstadt)	30	0,964	578,22 €	192,74 €	48,19 €
98	SV Radebeul (Große Kreisstadt)	12	0,385	231,29 €	77,10 €	19,27 €
99	SV Radeburg	20	0,642	385,48 €	128,49 €	32,12 €
100	SV Regis-Breitungen	3	0,096	57,82 €	19,27 €	4,82 €
101	SV Reichenbach/Vogtland (Große Kreisstadt)	12	0,385	231,29 €	77,10 €	19,27 €
102	SV Reichenbach/O.L.	12	0,385	231,29 €	77,10 €	19,27 €
103	SV Riesa (Große Kreisstadt)	8	0,257	154,19 €	51,40 €	12,85 €
104	SV Roßwein	20	0,642	385,48 €	128,49 €	32,12 €
105	SV Rötha	20	0,642	385,48 €	128,49 €	32,12 €
106	SV Rothenburg/O.L.	5	0,161	96,37 €	32,12 €	8,03 €
107	SV Sayda	8	0,257	154,19 €	51,40 €	12,85 €
108	SV Schkeuditz (Große Kreisstadt)	30	0,964	578,22 €	192,74 €	48,19 €
109	SV Schöneck/Vogtl.	12	0,385	231,29 €	77,10 €	19,27 €
110	SV Schwarzenberg/ Erzgeb. (Große Kreisstadt) f. GV Pöhl	20	0,642	385,48 €	128,49 €	32,12 €
111	SV Stollberg/Erzgeb.	3	0,096	57,82 €	19,27 €	4,82 €
112	SV Stolpen	20	0,642	385,48 €	128,49 €	32,12 €

Nr.	Mitglieder	Stimmen	Anteil KISA %	Anteil KDN GmbH in €	Anteil Lecos GmbH in €	Anteil Komm24 GmbH in €
113	SV Strehla	8	0,257	154,19 €	51,40 €	12,85 €
114	SV Suhl	20	0,642	385,48 €	128,49 €	32,12 €
115	SV Taucha	30	0,964	578,22 €	192,74 €	48,19 €
116	SV Thalheim/Erzgeb.	5	0,161	96,37 €	32,12 €	8,03 €
117	SV Tharandt	20	0,642	385,48 €	128,49 €	32,12 €
118	SV Torgau (Große Kreisstadt) f. GV Pflückuff	1	0,032	19,27 €	6,42 €	1,61 €
119	SV Trebsen/Mulde	20	0,642	385,48 €	128,49 €	32,12 €
120	SV Treuen	20	0,642	385,48 €	128,49 €	32,12 €
121	SV Waldheim	20	0,642	385,48 €	128,49 €	32,12 €
122	SV Weimar	30	0,964	578,22 €	192,74 €	48,19 €
123	SV Weißenberg	5	0,161	96,37 €	32,12 €	8,03 €
124	SV Weißwasser/O.L. (Große Kreisstadt)	12	0,385	231,29 €	77,10 €	19,27 €
125	SV Werdau (Große Kreisstadt)	20	0,642	385,48 €	128,49 €	32,12 €
126	SV Wildenfels	8	0,257	154,19 €	51,40 €	12,85 €
127	SV Wilkau-Haßlau	12	0,385	231,29 €	77,10 €	19,27 €
128	SV Wilsdruff	30	0,964	578,22 €	192,74 €	48,19 €
129	SV Wolkenstein	8	0,257	154,19 €	51,40 €	12,85 €
130	SV Wurzen (Große Kreisstadt)	30	0,964	578,22 €	192,74 €	48,19 €
131	SV Zittau (Große Kreisstadt) f. GV Hirschfelde	12	0,385	231,29 €	77,10 €	19,27 €
132	SV Zschopau	8	0,257	154,19 €	51,40 €	12,85 €
133	SV Zwenkau	30	0,964	578,22 €	192,74 €	48,19 €
134	GV Amtsberg	1	0,032	19,27 €	6,42 €	1,61 €
135	GV Arnsdorf	8	0,257	154,19 €	51,40 €	12,85 €

Nr.	Mitglieder	Stimmen	Anteil KISA %	Anteil KDN GmbH in €	Anteil Lecos GmbH in €	Anteil Komm24 GmbH in €
136	GV Auerbach/Erzgebirge	1	0,032	19,27 €	6,42 €	1,61 €
137	GV Bannewitz	12	0,385	231,29 €	77,10 €	19,27 €
138	GV Belgershain	1	0,032	19,27 €	6,42 €	1,61 €
139	GV Borsdorf	20	0,642	385,48 €	128,49 €	32,12 €
140	GV Boxberg/O.L.	5	0,161	96,37 €	32,12 €	8,03 €
141	GV Breitenbrunn/Erzgeb.	12	0,385	231,29 €	77,10 €	19,27 €
142	GV Burkau	8	0,257	154,19 €	51,40 €	12,85 €
143	GV Burkhardtendorf	8	0,257	154,19 €	51,40 €	12,85 €
144	GV Callenberg	3	0,096	57,82 €	19,27 €	4,82 €
145	GV Claußnitz	5	0,161	96,37 €	32,12 €	8,03 €
146	GV Crottendorf	3	0,096	57,82 €	19,27 €	4,82 €
147	GV Cunewalde	5	0,161	96,37 €	32,12 €	8,03 €
148	GV Diera-Zehren	12	0,385	231,29 €	77,10 €	19,27 €
149	GV Doberschau-Gaußig	8	0,257	154,19 €	51,40 €	12,85 €
150	GV Dorfhain	1	0,032	19,27 €	6,42 €	1,61 €
151	GV Dürrröhrsdorf-Dittersbach	12	0,385	231,29 €	77,10 €	19,27 €
152	GV Ebersbach (01561)	12	0,385	231,29 €	77,10 €	19,27 €
153	GV Elstertrebnitz	1	0,032	19,27 €	6,42 €	1,61 €
154	GV Eppendorf	8	0,257	154,19 €	51,40 €	12,85 €
155	GV Erlau	3	0,096	57,82 €	19,27 €	4,82 €
156	GV Frankenthal	1	0,032	19,27 €	6,42 €	1,61 €
157	GV Gablenz	1	0,032	19,27 €	6,42 €	1,61 €
158	GV Glaubitz	1	0,032	19,27 €	6,42 €	1,61 €

Nr.	Mitglieder	Stimmen	Anteil KISA %	Anteil KDN GmbH in €	Anteil Lecos GmbH in €	Anteil Komm24 GmbH in €
159	GV Göda	8	0,257	154,19 €	51,40 €	12,85 €
160	GV Gohrisch	1	0,032	19,27 €	6,42 €	1,61 €
161	GV Großharthau	8	0,257	154,19 €	51,40 €	12,85 €
162	GV Großpösna	20	0,642	385,48 €	128,49 €	32,12 €
163	GV Großpostwitz/O.L.	12	0,385	231,29 €	77,10 €	19,27 €
164	GV Großschönau	12	0,385	231,29 €	77,10 €	19,27 €
165	GV Grünhainichen (f. GV Borstendorf)	1	0,032	19,27 €	6,42 €	1,61 €
166	GV Hähnichen	1	0,032	19,27 €	6,42 €	1,61 €
167	GV Hartmannsdorf	5	0,161	96,37 €	32,12 €	8,03 €
168	GV Hartmannsdorf-Reichenau	1	0,032	19,27 €	6,42 €	1,61 €
169	GV Hochkirch	8	0,257	154,19 €	51,40 €	12,85 €
170	GV Hohendubrau	1	0,032	19,27 €	6,42 €	1,61 €
171	GV Kabelsketal	12	0,385	231,29 €	77,10 €	19,27 €
172	GV Käbschütztal	12	0,385	231,29 €	77,10 €	19,27 €
173	GV Klingenberg	8	0,257	154,19 €	51,40 €	12,85 €
174	GV Klipphausen	20	0,642	385,48 €	128,49 €	32,12 €
175	GV Königswartha	12	0,385	231,29 €	77,10 €	19,27 €
176	GV Kottmar	5	0,161	96,37 €	32,12 €	8,03 €
177	GV Krauschwitz	8	0,257	154,19 €	51,40 €	12,85 €
178	GV Kreba-Neudorf	1	0,032	19,27 €	6,42 €	1,61 €
179	GV Kreischa	8	0,257	154,19 €	51,40 €	12,85 €
180	GV Krostitz	8	0,257	154,19 €	51,40 €	12,85 €
181	GV Kubschütz	8	0,257	154,19 €	51,40 €	12,85 €

Nr.	Mitglieder	Stimmen	Anteil KISA %	Anteil KDN GmbH in €	Anteil Lecos GmbH in €	Anteil Komm24 GmbH in €
182	GV Laußig	3	0,096	57,82 €	19,27 €	4,82 €
183	GV Leubsdorf	8	0,257	154,19 €	51,40 €	12,85 €
184	GV Leutersdorf	8	0,257	154,19 €	51,40 €	12,85 €
185	GV Lichtenau	8	0,257	154,19 €	51,40 €	12,85 €
186	GV Lichtentanne	3	0,096	57,82 €	19,27 €	4,82 €
187	GV Liebschützberg	8	0,257	154,19 €	51,40 €	12,85 €
188	GV Löbnitz	5	0,161	96,37 €	32,12 €	8,03 €
189	GV Lohsa	5	0,161	96,37 €	32,12 €	8,03 €
190	GV Lossatal	20	0,642	385,48 €	128,49 €	32,12 €
191	GV Machern	8	0,257	154,19 €	51,40 €	12,85 €
192	GV Malschwitz	8	0,257	154,19 €	51,40 €	12,85 €
193	GV Markersdorf	8	0,257	154,19 €	51,40 €	12,85 €
194	GV Mildenau	12	0,385	231,29 €	77,10 €	19,27 €
195	GV Mockrehna	12	0,385	231,29 €	77,10 €	19,27 €
196	GV Moritzburg	8	0,257	154,19 €	51,40 €	12,85 €
197	GV Mücka	1	0,032	19,27 €	6,42 €	1,61 €
198	GV Müglitztal	1	0,032	19,27 €	6,42 €	1,61 €
199	GV Muldenhammer	3	0,096	57,82 €	19,27 €	4,82 €
200	GV Neschwitz	8	0,257	154,19 €	51,40 €	12,85 €
201	GV Neuensalz	1	0,032	19,27 €	6,42 €	1,61 €
202	GV Neuhausen/Erzgeb.	8	0,257	154,19 €	51,40 €	12,85 €
203	GV Neukieritzsch	12	0,385	231,29 €	77,10 €	19,27 €
204	GV Neukirch/L.	12	0,385	231,29 €	77,10 €	19,27 €

Nr.	Mitglieder	Stimmen	Anteil KISA %	Anteil KDN GmbH in €	Anteil Lecos GmbH in €	Anteil Komm24 GmbH in €
205	GV Neukirchen	20	0,642	385,48 €	128,49 €	32,12 €
206	GV Niederau	12	0,385	231,29 €	77,10 €	19,27 €
207	GV Nünchritz	20	0,642	385,48 €	128,49 €	32,12 €
208	GV Obergurig	1	0,032	19,27 €	6,42 €	1,61 €
209	GV Oderwitz	3	0,096	57,82 €	19,27 €	4,82 €
210	GV Ottendorf-Okrilla	30	0,964	578,22 €	192,74 €	48,19 €
211	GV Otterwisch	1	0,032	19,27 €	6,42 €	1,61 €
212	GV Petersberg (f. VG Götschetal- Petersb.)	12	0,385	231,29 €	77,10 €	19,27 €
213	GV Pöhl	3	0,096	57,82 €	19,27 €	4,82 €
214	GV Priestewitz	20	0,642	385,48 €	128,49 €	32,12 €
215	GV Puschwitz	1	0,032	19,27 €	6,42 €	1,61 €
216	GV Quitzdorf am See	1	0,032	19,27 €	6,42 €	1,61 €
217	GV Rackwitz	12	0,385	231,29 €	77,10 €	19,27 €
218	GV Rammenau	1	0,032	19,27 €	6,42 €	1,61 €
219	GV Rathen (Kurort)	1	0,032	19,27 €	6,42 €	1,61 €
220	GV Rechenberg-Bienenmühle	8	0,257	154,19 €	51,40 €	12,85 €
221	GV Reinhardtsdorf-Schöna	1	0,032	19,27 €	6,42 €	1,61 €
222	GV Reinsdorf	12	0,385	231,29 €	77,10 €	19,27 €
223	GV Rietschen	8	0,257	154,19 €	51,40 €	12,85 €
224	GV Rosenbach (f. VV Rosenbach)	5	0,161	96,37 €	32,12 €	8,03 €
225	GV Schleife	5	0,161	96,37 €	32,12 €	8,03 €
226	GV Schmölln-Putzkau	8	0,257	154,19 €	51,40 €	12,85 €
227	GV Schönau-Berzdorf a. d. Eigen	1	0,032	19,27 €	6,42 €	1,61 €

Nr.	Mitglieder	Stimmen	Anteil KISA %	Anteil KDN GmbH in €	Anteil Lecos GmbH in €	Anteil Komm24 GmbH in €
228	GV Schwepnitz	8	0,257	154,19 €	51,40 €	12,85 €
229	GV Sehmatal	5	0,161	96,37 €	32,12 €	8,03 €
230	GV Steinberg	3	0,096	57,82 €	19,27 €	4,82 €
231	GV Steinigtwolmsdorf	8	0,257	154,19 €	51,40 €	12,85 €
232	GV Striegistal	8	0,257	154,19 €	51,40 €	12,85 €
233	GV Tannenberg	3	0,096	57,82 €	19,27 €	4,82 €
234	GV Taura	1	0,032	19,27 €	6,42 €	1,61 €
235	GV Teutschenthal (f. VG Würde/Salza)	12	0,385	231,29 €	77,10 €	19,27 €
236	GV Trossin	1	0,032	19,27 €	6,42 €	1,61 €
237	GV Wachau	12	0,385	231,29 €	77,10 €	19,27 €
238	GV Waldhufen	1	0,032	19,27 €	6,42 €	1,61 €
239	GV Weinböhlen	12	0,385	231,29 €	77,10 €	19,27 €
240	GV Weischlitz / Burgstein	20	0,642	385,48 €	128,49 €	32,12 €
241	GV Weißkeißel	3	0,096	57,82 €	19,27 €	4,82 €
242	GV Wermsdorf	20	0,642	385,48 €	128,49 €	32,12 €
243	GV Wiedemar	12	0,385	231,29 €	77,10 €	19,27 €
244	VV Diehsa	20	0,642	385,48 €	128,49 €	32,12 €
245	VV Eilenburg-West	12	0,385	231,29 €	77,10 €	19,27 €
246	VV Jägerswald	3	0,096	57,82 €	19,27 €	4,82 €
247	VG Kölleda	3	0,096	57,82 €	19,27 €	4,82 €
248	VG Oppurg	1	0,032	19,27 €	6,42 €	1,61 €
249	VG Triptis	3	0,096	57,82 €	19,27 €	4,82 €
250	Verkehrsverbund Oberlausitz-Niederschlesien GmbH	3	0,096	57,82 €	19,27 €	4,82 €

Nr.	Mitglieder	Stimmen	Anteil KISA %	Anteil KDN GmbH in €	Anteil Lecos GmbH in €	Anteil Komm24 GmbH in €
251	ZV Verkehrsverbund Oberlausitz- Niederschlesien	1	0,032	19,27 €	6,42 €	1,61 €
252	Schulverband Treuener Land	3	0,096	57,82 €	19,27 €	4,82 €
253	AZV Elbe-Floßkanal	8	0,257	154,19 €	51,40 €	12,85 €
254	AZV "Gemeinschaftskläranlage Kal- kreuth"	5	0,161	96,37 €	32,12 €	8,03 €
255	AZV „Oberer Lober“	1	0,032	19,27 €	6,42 €	1,61 €
256	AZV „Schöpsaue“ Rietschen	3	0,096	57,82 €	19,27 €	4,82 €
257	AZV „Untere Zschopau“	3	0,096	57,82 €	19,27 €	4,82 €
258	AZV "Unteres Pließnitztal-Gaule"	3	0,096	57,82 €	19,27 €	4,82 €
259	AZV „Weiße Elster“	3	0,096	57,82 €	19,27 €	4,82 €
260	AZV „Wilde Sau“ Wilsdruff	3	0,096	57,82 €	19,27 €	4,82 €
261	ZV Abfallwirtschaft Oberes Elbtal Dres- den	8	0,257	154,19 €	51,40 €	12,85 €
262	ZV „Parthenaue“	3	0,096	57,82 €	19,27 €	4,82 €
263	ZV RAVON	5	0,161	96,37 €	32,12 €	8,03 €
264	ZV Regionaler Planungsverband Oberlausitz-Niederschlesien	3	0,096	57,82 €	19,27 €	4,82 €
265	ZV WALL	5	0,161	96,37 €	32,12 €	8,03 €
266	Trink-WZV Mildenaue-Streckenwalde	5	0,161	96,37 €	32,12 €	8,03 €
267	WAZV „Mittlere Wesenitz“ Stolpen	3	0,096	57,82 €	19,27 €	4,82 €
268	JuCo-Soziale Arbeit gGmbH	3	0,096	57,82 €	19,27 €	4,82 €
269	Kommunaler Sozialverband Sach- sen	12	0,385	231,29 €	77,10 €	19,27 €
270	Kommunaler Versorgungsverband Sachsen	30	0,964	578,22 €	192,74 €	48,19 €
271	Kulturbetriebsgesellschaft Meißner Land mbH	3	0,096	57,82 €	19,27 €	4,82 €
272	Lecos GmbH	30	0,964	578,22 €	192,74 €	48,19 €
273	Stadtwerke Schkeuditz	3	0,096	57,82 €	19,27 €	4,82 €

Nr.	Mitglieder	Stimmen	Anteil KISA %	Anteil KDN GmbH in €	Anteil Lecos GmbH in €	Anteil Komm24 GmbH in €
274	Wasser Abwasser Betriebsgesellschaft Coswig mbH	1	0,032	19,27 €	6,42 €	1,61 €
275	Stiftung lebendige Gemeinde Neu- kieritzsch	1	0,032	19,27 €	6,42 €	1,61 €
276	Gesellsch.f.soziale Betreuung Bona Vita	1	0,032	19,27 €	6,42 €	1,61 €
Gesamt 2023:		3113	100	60.000,00 €	20.000,00 €	5.000,00 €

⁵ Quelle: KISA- Beteiligungsbericht für das Berichtsjahr 2023

