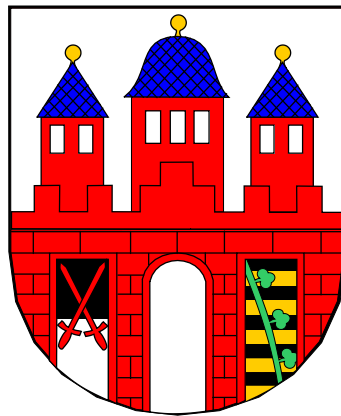


Stadt Trebsen



Beteiligungsbericht

für das Geschäftsjahr 2022

Inhaltsverzeichnis

1	Vorwort.....	3
2	Lage und Ausblick.....	5
2.1	Beteiligung an der Beteiligungsgesellschaft mbH (KBE).....	5
2.2	Mitgliedschaft im Versorgungsverband Grimma-Geithain.....	5
2.3	Mitgliedschaft im Zweckverband Kommunale Informationsverarbeitung Sachsen.....	6
2.4	Beteiligung an der Breitband GmbH.....	7
3	Beteiligungen der Stadt Trebsen im Überblick.....	8
3.1	Überblick über die Beteiligungen der Stadt Trebsen.....	8
3.2	Überblick über die unmittelbaren Beteiligungen der Stadt Trebsen.....	9
4	Übersicht über die Finanzbeziehungen der Stadt Trebsen zu den Eigenbetrieben, Zweckverbänden... und Unternehmen.....	11
5	Einzeldarstellungen der Unternehmen in Privatrechtsform.....	12
5.1	Kommunale Beteiligungsgesellschaft mbH an der envia Chemnitz.....	12
5.1.1	Beteiligungsübersicht.....	12
5.1.2	Finanzbeziehungen.....	13
6	Einzeldarstellungen der Zweckverbände.....	14
6.1	Versorgungsverband Grimma – Geithain.....	14
6.1.1	Beteiligungsübersicht.....	14
6.1.2	Finanzbeziehungen.....	15
6.2	Kommunale Informationsverarbeitung Sachsen - KISA.....	16
6.2.1	Beteiligungsübersicht.....	16
6.2.2	Finanzbeziehungen.....	16

Anlage 1 Verbandsmitglieder des Zweckverband KISA

1 Vorwort

Die Gemeinden erfüllen nach Sächsischer Gemeindeordnung im Rahmen ihrer Leistungsfähigkeit alle öffentlichen Aufgaben in eigener Verantwortung. Schwerpunkt der Tätigkeit der kommunalen Verwaltung bildet die Schaffung, Unterhaltung und der Ausbau der kommunalen Infrastruktur. Die Aufgabenfelder liegen u.a. in der Versorgung des Gemeindegebietes mit Energie, Wasser, dem Verkehrssektor sowie der Schaffung von Bildungs- und Kultureinrichtungen.

Die Gemeinden schaffen zur Wahrnehmung ihrer Aufgaben öffentliche Einrichtungen, die einem öffentlichen Zweck gewidmet sind. Das ist der Rechtsakt, der die Nutzung durch die gemeindliche Bevölkerung konstituiert und den Nutzungszweck sowie die Nutzungsgrenzen festlegt.

Die Mehrzahl der öffentlichen Einrichtungen besitzt keine rechtliche Selbständigkeit. Sie werden von der Gemeinde im Rahmen der Eigenverwaltung bzw. durch Regiebetriebe zur Verfügung gestellt.

Rechtlich selbständige Einrichtungen können Anstalten und Körperschaften des öffentlichen Rechts sein oder kommunale Kapitalgesellschaften.

Die Gemeinden können sich, soweit es das Gesetz zulässt, privater Erfüllungsgehilfen bedienen oder Aufgaben auf Private übertragen.

Die Infrastruktur- und Versorgungsleistungen sind für das soziale, kulturelle und wirtschaftliche Leben einer Gemeinde von entscheidender Bedeutung und bedürfen deshalb besonderer politischer Sorgfalt.

Die Erfüllung dieser vielfältigen kommunalen Aufgaben ist deshalb nicht nur auf die öffentlich-rechtliche Form beschränkt. Vielmehr können die Gemeinden auch auf privatrechtliche Rechtsformen zurückgreifen. Dem trägt § 95 Abs. 1 SächsGemO Rechnung, der den Gemeinden erlaubt, ihre Unternehmen in folgenden Rechtsformen zu führen:

- nach den Vorschriften der Gemeindeordnung über die Haushaltswirtschaft – d.h. als Regiebetriebe
- als Eigenbetrieb, der zwar rechtlich unselbständig ist, aber gemeindliches Sondervermögen darstellt
- in einer Rechtsform des privaten Rechts.

Mit einer Beteiligung erwirbt die Gemeinde Anteile an einem rechtlich selbständigen Unternehmen mit der Absicht, einen dauerhaften Einfluss auf die Unternehmensführung auszuüben. Die Gemeinde wird Teilhaber des Unternehmens, um seine Geschäftspolitik und Wirtschaftsführung maßgeblich zu beeinflussen. Das Wesen einer kommunalen Beteiligung liegt im **Miteigentum** und **Mitspracherecht**.

Im Hinblick auf die in § 96 Abs.1 Nr. 3 SächsGemO zwingend vorgeschriebene Haftungssegregation kommen für kommunale Beteiligungen in Betracht

- Kapitalgesellschaften, und zwar die GmbH, nachrangig die AG
- Genossenschaften mit beschränkter Haftung
- eingetragene Vereine

Damit scheidet Beteiligungen der Gemeinde an Unternehmen ohne Haftungsbegrenzung, wie OHG, KG, BGB – Gesellschaft und nicht rechtsfähige Vereine, aus.

Gem. § 99 Gemeindeordnung für den Freistaat Sachsen (SächsGemO) ist die Stadt Trebsen verpflichtet, jährlich einen Beteiligungsbericht zu erstellen. Dieser ist dem Stadtrat vorzulegen.

Der Beteiligungsbericht der Stadt Trebsen wurde auf der Grundlage der Jahresabschlüsse, der Beteiligungs-, Prüfungs- und Geschäftsberichte 2022 der Unternehmen und Zweckverbände aufgestellt, an denen die Stadt Trebsen beteiligt ist.

Die Daten zu den Finanzbeziehungen zwischen Unternehmen und Gemeinde bzw. zwischen Zweckverband und Gemeinde beziehen sich stets auf den Berichtszeitraum. Mittelbare Beteiligungen sind bis zur 1. Ebene aufgeführt.

Gewinnanteile wurden in Höhe der im Haushaltsjahr 2022 ertragswirksam gewordenen Beträge für diesen Berichtszeitraum erfasst.

Die Angaben, insbesondere die Wertangaben der Anteile, wurden aus den Beteiligungsberichten der Unternehmen und Zweckverbände übernommen. Bei einigen Angaben ergeben sich Rundungsdifferenzen.

Dieser Beteiligungsbericht ist eine Entscheidungsgrundlage für die Vertretung aller Bürger und das Hauptorgan der Gemeinde - dem Stadtrat.

Der Beteiligungsbericht kann gemäß § 99 SächsGemO auf der Homepage der Stadt Trebsen unter www.trebsen.de oder zu den Öffnungszeiten in der Kämmerei der Stadtverwaltung eingesehen werden.

Stefan Müller
Bürgermeister



Trebsen, 26.07.2024

2 Lage und Ausblick

Die Stadt Trebsen führt keine Eigenbetriebe.

Die unmittelbaren Beteiligungen der Stadt Trebsen sind sehr überschaubar und tragen zur Erfüllung ihrer sich aus den gesetzlichen Vorgaben ergebenden Aufgaben bei.

Risiken aus Mitgliedschaften in Zweckverbänden ergeben sich aus Umlagezahlungen für nicht gebührenfähigen Aufwand und der allgemeinen Umlagepflicht.

Das Risiko, aus diesen Verpflichtungen in Haftung genommen zu werden, ist sehr gering.

Sollten Umlagen zur Verlustabdeckung oder zur Verringerung der Schuldenlast erhoben werden, so bedarf dies stets der Beschlussfassung der jeweiligen Verbandsversammlung.

Risiken bei den Beteiligungen an Unternehmen in Privatrechtsform sind insbesondere die Kundenfluktuation sowie die künftigen Investitionen aufgrund der bisherigen und noch zu erwartenden gesetzlichen Vorgaben zur Reduzierung des CO₂-Ausstoßes und von Investitionen in den stetigen technischen Fortschritt.

Da die Stadt Trebsen keine mittelbare und unmittelbare Beteiligung an Unternehmen einer Rechtsform des privaten Rechts von mindestens 25 % besitzt, treffen die Auslegungen des § 99 Abs. 3 SächsGemO nicht zu und bedürfen im Beteiligungsbericht keiner separaten Darstellung. Jedes Unternehmen und jeder Zweckverband, an dem die Stadt Trebsen unmittelbar beteiligt ist, legt einen eigenen Beteiligungs- bzw. Geschäftsbericht oder Jahresabschluss mit Lagebericht vor. Daher wird hier auf einen ausführlichen Lagebericht verzichtet. Bei Interesse kann Einsicht in die entsprechenden Berichte genommen werden. In keinem der Lageberichte werden in der Vorausschau auf die nächsten Jahre existenzgefährdende Risiken aufgeführt. Vielmehr sind die Risiken überschaubar oder betreffen die gesamte Wirtschaft.

Nachfolgend werden die 4 unmittelbaren Beteiligungen kurz kommentiert:

2.1 Beteiligung an der Beteiligungsgesellschaft mbH (KBE)

Die Kommunale Beteiligungsgesellschaft mbH an der enviaM (KBE) hält und verwaltet die Anteile an der enviaM AG für die beteiligten Kommunen. Durch die Größe des privatwirtschaftlich organisierten Unternehmens enviaM AG und den marktbeherrschenden Einfluss ist eine konstante Absatzsituation gewährleistet. Einnahmen aus dieser Beteiligung über die KBE sind auch zukünftig zu erwarten. Dies geschieht in Form einer Dividendenzahlung der enviaM AG an die KBE. Im Jahr 2022 wurde eine Dividendenzahlung in Höhe von 60.708 EUR an die Stadt Trebsen geleistet. Im Vergleich zu Vorjahreszahlungen (2020: 57.238 EUR/2021: 51.101 EUR) ist damit leicht gestiegene Ausschüttung zu verzeichnen. Ein Haftungsrisiko besteht aufgrund der Rechtsform der Gesellschaft (GmbH) nicht.

2.2 Mitgliedschaft im Versorgungsverband Grimma-Geithain

Der Versorgungsverband Grimma-Geithain (VVG), der die Pflichtaufgabe der Wasserver- und Abwasserentsorgung übernimmt, erreichte mit Stand zum 31.12.2022 eine Gesamtverschuldung von 91.776.079 EUR (davon 47.386.065 EUR im Teilbereich Wasserversorgung und mit 44.390.014 EUR im Teilbereich Abwasserversorgung). Anteilig an dieser Verschuldung ist die

Stadt Trebsen mit 5.849.558 EUR beteiligt.¹ Hauptsächlich wurden die Kredite an die KWW weitergeleitet, da der Versorgungsverband am Kapitalmarkt bessere Refinanzierungsbedingungen (Zinsen) bekommt. Diese weitergeleiteten Kredite sind im Umlaufvermögen unter den Forderungen gegen verbundene Unternehmen bei dem Versorgungsverband zu finden.

Der Versorgungsverband selbst hat dabei ein Anlagevermögen von 14.332.382,26 EUR, welches im Wesentlichen aus der Übernahme von Anlagevermögen der Mitgliedsgemeinden und der Übernahme des Wasserwerkes Grimma resultiert. Das hauptsächliche Sachanlagevermögen bei den Kommunalen Wasserwerken Grimma-Geithain GmbH (KWW), an der der Versorgungsverband zur Erfüllung der gesetzlichen Versorgungspflicht für die teilhabenden Gemeinden zu 51 % beteiligt ist. Die KWW stellt dabei nur die Anlagen. Die Betriebsführung der im KWW-Eigentum stehenden Anlagen übernimmt die Veolia Wasser Deutschland GmbH.

Umlagen zur Deckung des Finanzbedarfs gemäß § 60 SächsKomZG werden insoweit bei den Mitgliedskommunen nicht erhoben, bis auf die Betriebs- und Unterhaltungsumlage für die Straßenentwässerung, welche für das Jahr 2022 in Höhe von 68.000 Euro getätigt wurde. Die Tilgungsleistungen für die Investitionskredite, welche gemäß SächsKAG nicht in die Gebührenberechnungen einfließen, entsprechen in ihrer Laufzeit der Laufzeit (Abschreibungsdauer) der Investitionen. Damit entspricht die Höhe der Abschreibungen der Tilgungsraten und kann so durch die zu erhebenden Entgelte erwirtschaftet werden.

2.3 Mitgliedschaft im Zweckverband Kommunale Informationsverarbeitung Sachsen

Dieser Zweckverband (KISA) stellt seinen Mitgliedern Datenverarbeitungsverfahren, Datenübertragungsnetze, Datenverarbeitungsleistungen und zugehörige Serviceleistungen zur Erledigung oder Vereinfachung von Verwaltungsaufgaben mit technikerunterstützender Informationsverarbeitung zur Verfügung.

Die Finanzierung des Verbandes erfolgt dabei über die dafür erhobenen Gebühren für die Anwendung der Software der beteiligten Kommunen. Der Zweckverband arbeitet kostendeckend ohne Gewinnerzielungsabsicht.

Aufgrund des Jahresabschlusses 2022 und der Wirtschaftsplanung 2023 und 2024, ist zu erkennen, dass sowohl die Entwicklung der Liquidität als auch die Entwicklung des Eigenkapitals positiv und stabil erfolgt.

Im Jahr 2022 wies die Gewinn- und Verlustrechnung der KISA einen Jahresüberschuss in Höhe von 1.394.880,62 EUR aus und liegt damit weit über dem Planansatz. Dieses höhere Ergebnis zum Vorjahr (2021: 1.085.139,84€) ist überwiegend mit Umsatzsteigerungen besonders im Bereich der Technikverkäufe begründet.

Im Wirtschaftsjahr 2022 erfolgte, wie bereits in den Vorjahren, keine Erhebung von Umlagen. Ein finanzielles Haftungsrisiko für die Stadt Trebsen wird daher als sehr gering eingeschätzt.

¹ Quelle: Bericht zum Jahresabschluss des VVGG per 31.12.2022

2.4 Beteiligung an der Breitband GmbH

Die Firma Breitband GmbH Landkreis Leipzig hat die Aufgabe der flächendeckenden Versorgung von privaten Haushalten und Gewerbetreibenden in den Städten und den Gemeinden des Landkreises Leipzig und deren Ortsteilen mit hochleistungsfähigen Breitbandanschlüssen durch Planung, Errichtung und Betrieb der hierzu erforderlichen passiven Telekommunikationsinfrastruktur, sowie deren Unterhaltung und Verwaltung, insbesondere durch Vermietung an einen oder mehrere Vertragspartner, sowie die damit verbundene Akquisition von Fördermitteln.

Das Stammkapital der Breitband GmbH Landkreis Leipzig beträgt 25.000 EUR.

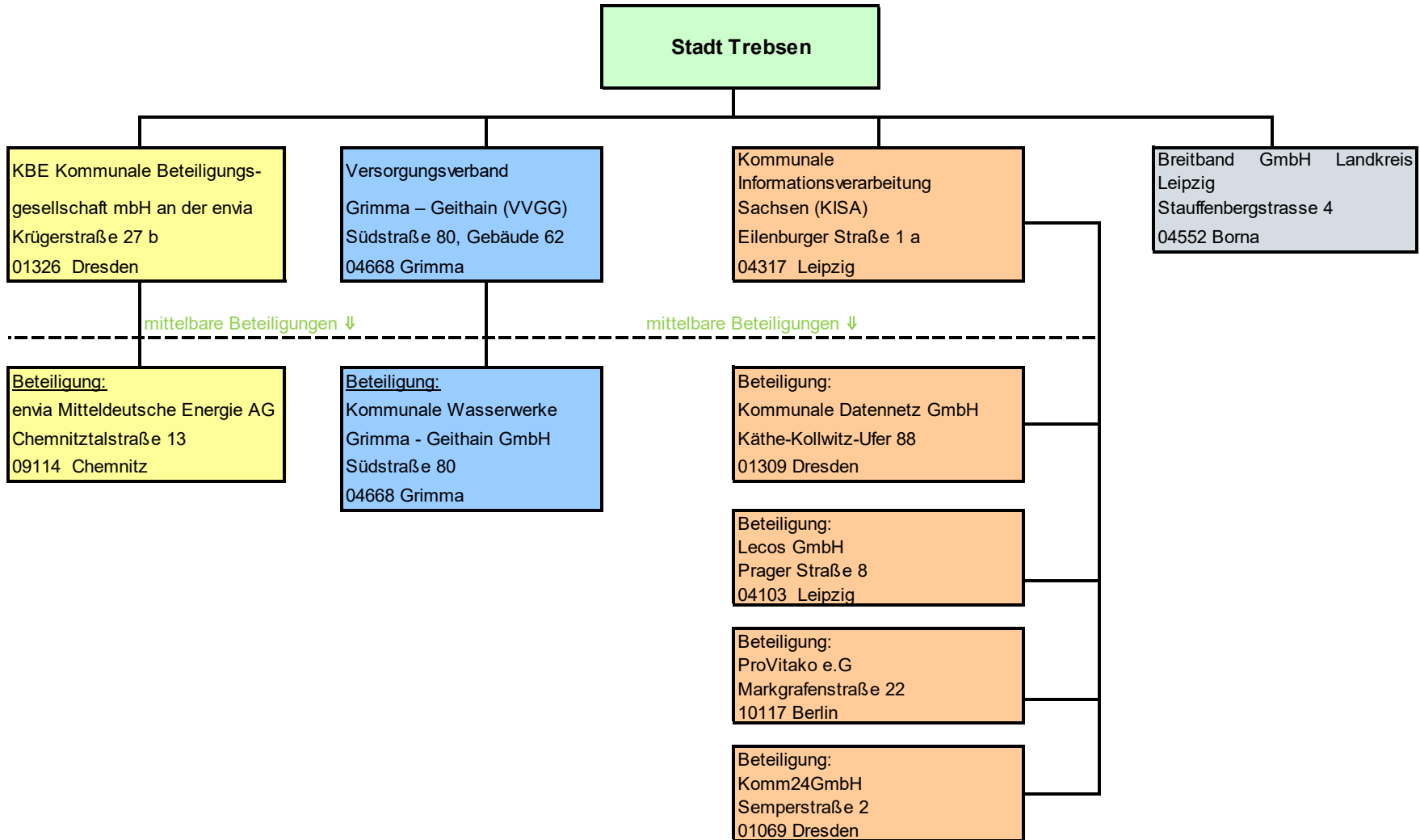
Die Stadt Trebsen ist mit einem Nennwertanteil von 400 EUR an der Gesellschaft beteiligt, dies entspricht einer Beteiligungsquote von 1,6%. Eventuelle Haftungen könnten nur in der Höhe des Nennwertanteils in Anspruch genommen werden.

Die Finanzierung der Gesellschaft erfolgt aus Fördermitteln auf Bundes- und Landesebene.

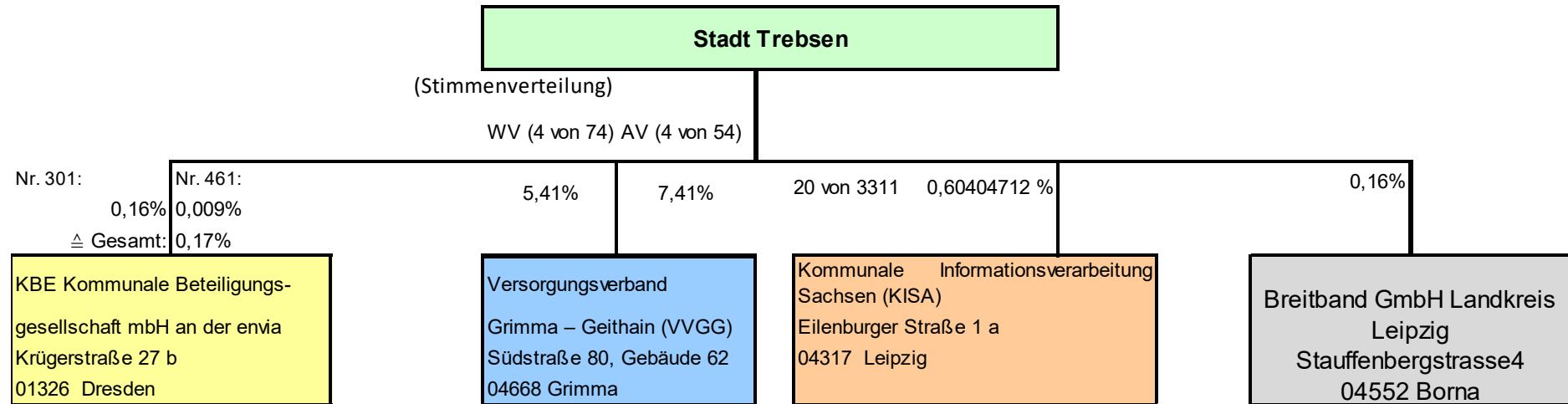
Ein finanzielles Haftungsrisiko für die Stadt Trebsen wird daher als sehr gering eingeschätzt.

3 Beteiligungen der Stadt Trebsen im Überblick

3.1 Überblick über die Beteiligungen der Stadt Trebsen



3.2 Überblick über die unmittelbaren Beteiligungen der Stadt Trebsen



Die Stadt Trebsen ist an der KBE Kommunale Beteiligungsgesellschaft mbH mit 2 Anteilen von 0,1643 % und 0,0088 % beteiligt. Diese beiden Anteile ergeben zusammen einen Anteil am Stammkapital von 92.292,00 €.

Der mögliche Veräußerungswert der Beteiligungen lag mit Stand vom 31.12.2022 bei insgesamt 694.437 EUR

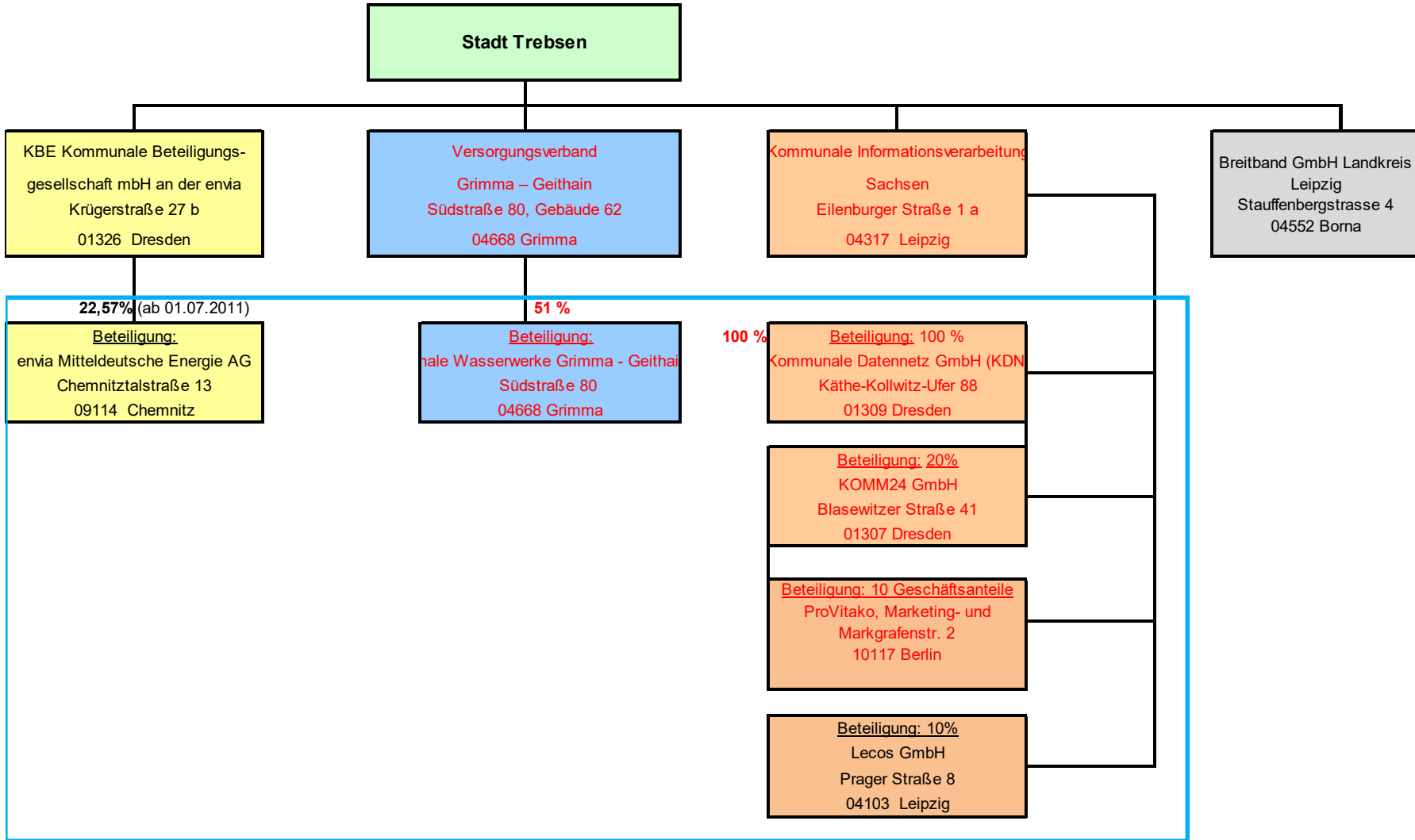
Die Stadt Trebsen ist am Versorgungsverband Grimma Geithain in den Bereichen Abwasser-beseitigung zu 7,41% (EK-Anteil ist 1.576.342,49€) und im Bereich Wasserversorgung zu 5,41 % (EK-Anteil ist 975.248,18 €) beteiligt. Damit ergibt sich im Verhältnis zum gesamten Eigenkapital des VVGG i.H.v. 39.322.714,95 € ein Anteil der Stadt Trebsen von rd.6,49 % das entspricht 2.551.590,67

Die Stadt Trebsen ist am Zweckverband Kommunale Informationsverarbeitung Sachsen (KISA) zu 0,604% beteiligt. Die Höhe des Eigenkapitals betrug zum 31.12.2022 4.852.637,05 € an dem die Stadt Trebsen mit 29.312,21 € beteiligt ist. Die Rückstellungen und Verbindlichkeiten betragen zum 31.12.2022 in Summe 10.761.763,67 €. Auf die Stadt Trebsen entfallen davon anteilig 65.006,12 €.

Die Stadt Trebsen ist an der Gesellschaft Breitband GmbH Landkreis Leipzig mit 1,6 % beteiligt. Die Höhe des Stammkapitals der Gesellschaft beträgt 25.000 €. Damit ist die Stadt Trebsen mit einem Geschäftswert von 400,00 € beteiligt

3.3 Überblick über die mittelbaren Beteiligungen der Stadt Trebsen

Stand:
31.12.2022



4 Übersicht über die Finanzbeziehungen der Stadt Trebsen zu den Eigenbetrieben, Zweckverbänden und Unternehmen

Name des Eigenbetriebs, der Gesellschaft, des Zweckverbandes	Stammeinlage/Haftungskapital			Verlustabdeckungen und sonstige Zuschüsse aus dem Gemeindehaushalt		Gewinnabführung an die Gemeinde		Bürgschaften/sonstige Gewährleistungen der Gemeinde	sonstige gewährte Vergünstigungen
	Gesamt in T€	Anteil der Gemeinde in T€	Anteil in %	2021 in T€	2022 in T€	2021 in T€	2022 in T€	2021 in T€	2022 in T€
Ver- und Entsorgung									
Eigenbetrieb (entfällt)									
Versorgungsverband Grimma-Geithain	38.303	2.479 €	6,473	56	138	0	0	0	0
Sonstiges									
Eigenbetrieb (entfällt)									
KBE Kommunale Beteiligungsgesellschaft mbH an der envia	53.305	92 €	0,173	0	0	57	58	0	0
Kommunale Informationsverarbeitung Sachsen	0	0	0,331	0	0	0	0	0	0
Breitband GmbH LKR Leipzig	25	0,4	1,6	0	0	0	0	0	0
Gesamt	91.633	2.572	9	56	138	57	58	0	0

5 Einzeldarstellungen der Unternehmen in Privatrechtsform

5.1 Kommunale Beteiligungsgesellschaft mbH an der envia Chemnitz

5.1.1 Beteiligungsübersicht²

Name: Kommunale Beteiligungsgesellschaft mbH an der envia

Sitz und Geschäftsführung: Chemnitztalstraße 13
09114 Chemnitz

E-Mail: mike.ruckh@kombg.de
Homepage:www.kbe-enviam.de

Geschäftsstelle: Glacisstraße 3
01099 Dresden

Tel.: 0351/26323 - 0

E-Mail: mike.ruckh@kombg.de
Homepage:www.kbe-enviam.de

Gründungsjahr: 2002

Rechtsform : Gesellschaft mit beschränkter Haftung (GmbH)

Handelsregistereintragung (Amtsgericht Chemnitz) am 27.08.2002 unter HRB 20040.

Letzte Änderung: 17.01.2022

Gesellschafter/Stammkapital 54:134:451,00 EUR

Gesellschafter: siehe Anlage 4.1 des Beteiligungsbericht der KBE für das Geschäftsjahr 2021/2022 Seite 39 (Liste der Gesellschafter Stand: 31.12.2022)
339 Gesellschafter mit 616 Geschäftsanteilen

² Beteiligungsbericht für das Geschäftsjahr 2021/2022 der KBE Kommunale Beteiligungsgesellschaft mbH an der envia

Unternehmensgegenstand, Unternehmenszweck:

(1) Gegenstand des Unternehmens ist der Erwerb und die Verwaltung von Aktien, insbesondere der enviaM, und die Wahrnehmung aller Rechte und Pflichten, die sich aus der Beteiligung an der Aktiengesellschaft ergeben, sowie alle unmittelbar damit in Zusammenhang stehenden Geschäfte, insbesondere die Wahrnehmung und Sicherung der kommunal- und aktienrechtlich zulässigen Interessenvertretung der Gesellschafter bei der enviaM.

(2) Hierzu hat die Gesellschaft die Aufgaben

1. darauf hinzuwirken, dass die von ihr gehaltenen Aktien und die sich daraus ergebenden Stimmrechte in der Hauptversammlung und - soweit gesetzlich zulässig - in deren Aufsichtsrat bestmöglich vertreten werden; dies betrifft insbesondere das Interesse der Gesellschafter an einer möglichst hohen und nachhaltigen Ausschüttung von Dividenden;
2. in Angelegenheiten des gemeinsamen Interesses der Gesellschafter tätig zu werden;
3. die Interessen der Gesellschafter in allen Fragen der Versorgung gegenüber der enviaM, den staatlichen Stellen, gegenüber anderen Verbänden und gegenüber der Öffentlichkeit zu vertreten;
4. die Gesellschaftergesamtheit und im Ausnahmefall auch Dritte in allen Fragen der Versorgung zu beraten.

5.1.2 Finanzbeziehungen³

Kapitalzuführungen und -entnahmen

Im Geschäftsjahr 1. Juli 2021 bis 30. Juni 2022 wurden keine weiteren Aktien in die KBE von Städten und Gemeinden eingelegt. Im Geschäftsjahr 2021/2022 wurden alle Aktien der Treugeber und Gesellschafter an der enviaM in der KBE gehalten.

Gewinnausschüttung

Der Aufsichtsrat der KBE hat auf der Grundlage von § 9 Abs. 5 der Satzung der KBE den Beschluss gefasst, 34.000.000 € am 10. Mai 2022 vorab auszuschütten. Weiter beschloss die Gesellschafterversammlung am 4. November 2022 weitere 1.000.000 € auszuschütten. Die Ausschüttung der 1.000.000 € erfolgte am 6. Dezember 2022 und wird im nächsten Jahresabschluss entsprechend abgebildet. Die Gesamtausschüttung 2022 erfolgte aus dem Jahresüberschuss 30.06.2022 mit 40.280.319,48 €
aus dem Bilanzgewinn mit 6.280.319,48 €
insgesamt 35.000.000,00 €

³ Beteiligungsbericht für das Geschäftsjahr 2021/2022 der KBE Kommunale Beteiligungsgesellschaft mbH an der envia

Darstellung der Finanzbeziehungen zwischen der Stadt Trebsen und dem Unternehmen

Leistungen der Kommunalen Beteiligungsgesellschaft mbH an der envia an die Stadt Trebsen	in T€
---	-------

Gewinnabführungen 2022	58
------------------------	----

Leistungen der Stadt Trebsen an die Kommunale Beteiligungsgesellschaft mbH an der envia	
--	--

Verlustabdeckungen	0
sonstige Zuschüsse (z.B. Gewinnverzicht, Nichteinziehung v. Forderungen)	0
Übernommen Bürgschaften/sonstige Gewährleistungen	0
Sonstige Vergünstigungen	0

6 Einzeldarstellungen der Zweckverbände

6.1 Versorgungsverband Grimma – Geithain

6.1.1 Beteiligungsübersicht

Name: Versorgungsverband Grimma - Geithain

Anschrift:	Straße des Friedens 14 a 04668 Grimma	Tel.:	03437/ 971280
		FAX:	03437/ 971284
		Internet:	http://www.vvvgg.de

Gründungsjahr: 2000

Verbandsmitglieder

Mitglieder	Stimmenanteile:		
	Trinkwasser	Abwasser	Gesamt
Bad Lausick	8	7	15
Colditz	7	7	14
Frohburg (inkl. Kohren-Salis)	13	1	14
Geithain (inkl. Narsdorf)	7	6	13
Grimma	29	29	45
Otterwisch	2	0	2
Parthenstein	4	0	4
Trebsen	4	4	8
Gesamt:	74	54	128

Unternehmensgegenstand, Unternehmenszweck

Der Zweckverband erfüllt für die jeweils in Anlagen zur Verbandssatzung genannten Gebiete der Mitgliedsgemeinden die öffentlichen Aufgaben der Wasserversorgung im Sinne des § 43 Abs. 1 SächsWG und der Abwasserbeseitigung im Sinne des § 50 Abs. 1 SächsWG.

Der Verband übernimmt auch die Aufgabe der Beseitigung des von den Straßen, Wegen und Plätzen abfließenden Niederschlagswassers. Er schließt mit den Trägern der Straßenbaulast von Ortsdurchfahrten im Zuge von Bundes-, Staats- und Kreisstraßen Vereinbarungen ab. Für die in der Unterhaltungslast der Verbandsmitglieder stehenden und an die Abwasseranlagen angeschlossenen Gemeindestraßen werden keine Kostenbeteiligungen gemäß § 23 Abs. 5 SächsStrG, sondern besondere Umlagen nach §§ 15, 16 und 17 der Verbandssatzung erhoben.

Zur Erfüllung seiner Aufgaben kann der Verband

1. mit anderen Unternehmen kooperieren,
2. sich Dritter bedienen,
3. sich an Unternehmen, derer er sich bedient, beteiligen,
4. ihnen sein Vermögen ganz oder teilweise übertragen

Der Versorgungsverband erfüllt seine Aufgaben ohne Gewinnerzielungsabsicht.⁴

6.1.2 Finanzbeziehungen

Leistungen des Versorgungsverbandes an die Stadt Trebsen	in TEUR
Gewinnabführungen	0
Leistungen der Stadt Trebsen an den Versorgungsverband	
Laufende Umlagen	70
Investive Umlagen	
Übernommen Bürgschaften/sonstige Gewährleistungen	0
Sonstige Vergünstigungen	0
Sonstige Zuschüsse	0

⁴ Jahresabschlussbericht des Versorgungsverband Grimma-Geithain zum Wirtschaftsjahr 2022

Anlage1

Anteile der mittelbaren Beteiligung der Verbandsmitglieder zum 31.12.2022⁵

Nr.	Mitglieder	Stimmen	Anteil KISA %	Anteil KDN GmbH	Anteil Lecos GmbH	Anteil Komm24 GmbH
1	LRA Altenburger Land	20	0,604	362,43 €	120,81 €	30,20 €
2	LRA Dahme-Spreewald	20	0,604	362,43 €	120,81 €	30,20 €
3	LRA Erzgebirgskreis	12	0,362	217,46 €	72,49 €	18,12 €
4	LRA Görlitz	30	0,906	543,64 €	181,21 €	45,30 €
5	LRA Gotha	12	0,362	217,46 €	72,49 €	18,12 €
6	LRA Leipzig	30	0,906	543,64 €	181,21 €	45,30 €
7	LRA Meißen	30	0,906	543,64 €	181,21 €	45,30 €
8	LRA Nordhausen	20	0,604	362,43 €	120,81 €	30,20 €
9	LRA Nordsachsen	30	0,906	543,64 €	181,21 €	45,30 €
10	LRA Saale-Holzland	30	0,906	543,64 €	181,21 €	45,30 €
11	LRA Saale-Orla-Kreis	30	0,906	543,64 €	181,21 €	45,30 €
12	LRA Saalfeld-Rudolstadt	20	0,604	362,43 €	120,81 €	30,20 €
13	LRA Sächsische Schweiz-Osterzgebirge	20	0,604	362,43 €	120,81 €	30,20 €
14	LRA Vogtlandkreis	30	0,906	543,64 €	181,21 €	45,30 €
15	LRA Weimarer Land	30	0,906	543,64 €	181,21 €	45,30 €
16	LRA Zwickau	20	0,604	362,43 €	120,81 €	30,20 €
17	SV Altenberg	20	0,604	362,43 €	120,81 €	30,20 €
18	SV Altenburg	20	0,604	362,43 €	120,81 €	30,20 €
19	SV Annaberg-Buchholz (Große Kreisstadt)	20	0,604	362,43 €	120,81 €	30,20 €
20	SV Aue-Bad Schlema (Große Kreisstadt)	30	0,906	543,64 €	181,21 €	45,30 €

⁵ Quelle: KISA- Beteiligungsbericht für das Berichtsjahr 2022

Nr.	Mitglieder	Stimmen	Anteil KISA %	Anteil KDN GmbH	Anteil Lecos GmbH	Anteil Komm24 GmbH
21	SV Augustusburg	12	0,362	217,46 €	72,49 €	18,12 €
22	SV Bad Döben	3	0,091	54,36 €	18,12 €	4,53 €
23	SV Bad Lausick	8	0,242	144,97 €	48,32 €	12,08 €
24	SV Bad Muskau	8	0,242	144,97 €	48,32 €	12,08 €
25	SV Bad Schandau	20	0,604	362,43 €	120,81 €	30,20 €
26	SV Bautzen (Große Kreisstadt)	30	0,906	543,64 €	181,21 €	45,30 €
27	SV Belgern-Schildau	20	0,604	362,43 €	120,81 €	30,20 €
28	SV Bernstadt a. d. Eigen	8	0,242	144,97 €	48,32 €	12,08 €
29	SV Böhlen	20	0,604	362,43 €	120,81 €	30,20 €
30	SV Borna (Große Kreisstadt)	5	0,151	90,61 €	30,20 €	7,55 €
31	SV Brandis	12	0,362	217,46 €	72,49 €	18,12 €
32	SV Burgstädt	20	0,604	362,43 €	120,81 €	30,20 €
33	SV Chemnitz	30	0,906	543,64 €	181,21 €	45,30 €
34	SV Coswig (Große Kreisstadt)	20	0,604	362,43 €	120,81 €	30,20 €
35	SV Crimmitschau	30	0,906	543,64 €	181,21 €	45,30 €
36	SV Dahlen	20	0,604	362,43 €	120,81 €	30,20 €
37	SV Delitzsch (Große Kreisstadt)	20	0,604	362,43 €	120,81 €	30,20 €
38	SV Dippoldiswalde (Große Kreisstadt)	12	0,362	217,46 €	72,49 €	18,12 €
39	SV Döbeln (Große Kreisstadt)	3	0,091	54,36 €	18,12 €	4,53 €
40	SV Dohna	12	0,362	217,46 €	72,49 €	18,12 €
41	SV Dommitzsch	12	0,362	217,46 €	72,49 €	18,12 €
42	SV Frankenberg/Sa.	30	0,906	543,64 €	181,21 €	45,30 €
43	SV Frauenstein	3	0,091	54,36 €	18,12 €	4,53 €

5 Quelle: KISA- Beteiligungsbericht für das Berichtsjahr 2022

Nr.	Mitglieder	Stimmen	Anteil KISA %	Anteil KDN GmbH	Anteil Lecos GmbH	Anteil Komm24 GmbH
44	SV Freiberg (Große Kreisstadt)	20	0,604	362,43 €	120,81 €	30,20 €
45	SV Freital (Große Kreisstadt)	20	0,604	362,43 €	120,81 €	30,20 €
46	SV Gera	30	0,906	543,64 €	181,21 €	45,30 €
47	SV Geringswalde	3	0,091	54,36 €	18,12 €	4,53 €
48	SV Geyer	8	0,242	144,97 €	48,32 €	12,08 €
49	SV Glashütte	12	0,362	217,46 €	72,49 €	18,12 €
50	SV Glauchau (Große Kreisstadt)	20	0,604	362,43 €	120,81 €	30,20 €
51	SV Görlitz (Große Kreisstadt)	8	0,242	144,97 €	48,32 €	12,08 €
52	SV Grimma (Große Kreisstadt)	20	0,604	362,43 €	120,81 €	30,20 €
53	SV Gröditz	5	0,151	90,61 €	30,20 €	7,55 €
54	SV Groitzsch	30	0,906	543,64 €	181,21 €	45,30 €
55	SV Großenhain (Große Kreisstadt)	20	0,604	362,43 €	120,81 €	30,20 €
56	SV Großröhrsdorf	12	0,362	217,46 €	72,49 €	18,12 €
57	SV Großschirma	8	0,242	144,97 €	48,32 €	12,08 €
58	SV Hainichen (Große Kreisstadt)	12	0,362	217,46 €	72,49 €	18,12 €
59	SV Hartenstein	8	0,242	144,97 €	48,32 €	12,08 €
60	SV Hartha	12	0,362	217,46 €	72,49 €	18,12 €
61	SV Harzgerode	3	0,091	54,36 €	18,12 €	4,53 €
62	SV Heidenau	20	0,604	362,43 €	120,81 €	30,20 €
63	SV Hohenstein-Ernstthal (Große Kreisstadt)	30	0,906	543,64 €	181,21 €	45,30 €
64	SV Hohnstein	12	0,362	217,46 €	72,49 €	18,12 €
65	SV Hoyerswerda (Große Kreisstadt)	8	0,242	144,97 €	48,32 €	12,08 €
66	SV Kamenz	8	0,242	144,97 €	48,32 €	12,08 €

5 Quelle: KISA- Beteiligungsbericht für das Berichtsjahr 2022

Nr.	Mitglieder	Stimmen	Anteil KISA %	Anteil KDN GmbH	Anteil Lecos GmbH	Anteil Komm24 GmbH
67	SV Kirchberg	12	0,362	217,46 €	72,49 €	18,12 €
68	SV Kitzscher	12	0,362	217,46 €	72,49 €	18,12 €
69	SV Kölleda	8	0,242	144,97 €	48,32 €	12,08 €
70	SV Königstein	12	0,362	217,46 €	72,49 €	18,12 €
71	SV Landsberg	20	0,604	362,43 €	120,81 €	30,20 €
72	SV Lauter-Bernsbach	8	0,242	144,97 €	48,32 €	12,08 €
73	SV Leipzig	30	0,906	543,64 €	181,21 €	45,30 €
74	SV Leisnig	20	0,604	362,43 €	120,81 €	30,20 €
75	SV Limbach-Oberfrohna	30	0,906	543,64 €	181,21 €	45,30 €
76	SV Lommatzsch	12	0,362	217,46 €	72,49 €	18,12 €
77	SV Löbnitz	20	0,604	362,43 €	120,81 €	30,20 €
78	SV Markneukirchen	8	0,242	144,97 €	48,32 €	12,08 €
79	SV Markranstädt	30	0,906	543,64 €	181,21 €	45,30 €
80	SV Meerane	12	0,362	217,46 €	72,49 €	18,12 €
81	SV Meißen (Große Kreisstadt)	20	0,604	362,43 €	120,81 €	30,20 €
82	SV Mittweida (Hochschulstadt)	1	0,030	18,12 €	6,04 €	1,51 €
83	SV Mügeln	12	0,362	217,46 €	72,49 €	18,12 €
84	SV Naumburg	20	0,604	362,43 €	120,81 €	30,20 €
85	SV Naunhof	12	0,362	217,46 €	72,49 €	18,12 €
86	SV Niesky (Große Kreisstadt)	20	0,604	362,43 €	120,81 €	30,20 €
87	SV Nordhausen	5	0,151	90,61 €	30,20 €	7,55 €
88	SV Nossen	12	0,362	217,46 €	72,49 €	18,12 €
89	SV Oberlungwitz	8	0,242	144,97 €	48,32 €	12,08 €

5 Quelle: KISA- Beteiligungsbericht für das Berichtsjahr 2022

Nr.	Mitglieder	Stimmen	Anteil KISA %	Anteil KDN GmbH	Anteil Lecos GmbH	Anteil Komm24 GmbH
90	SV Oelsnitz/Erzgeb.	30	0,906	543,64 €	181,21 €	45,30 €
91	SV Ostritz	8	0,242	144,97 €	48,32 €	12,08 €
92	SV Pegau	12	0,362	217,46 €	72,49 €	18,12 €
93	SV Pirna (Große Kreisstadt)	30	0,906	543,64 €	181,21 €	45,30 €
94	SV Plauen (Große Kreisstadt)	30	0,906	543,64 €	181,21 €	45,30 €
95	SV Pulsnitz	20	0,604	362,43 €	120,81 €	30,20 €
96	SV Rabenau	12	0,362	217,46 €	72,49 €	18,12 €
97	SV Radeberg (Große Kreisstadt)	8	0,242	144,97 €	48,32 €	12,08 €
98	SV Radebeul (Große Kreisstadt)	20	0,604	362,43 €	120,81 €	30,20 €
99	SV Radeburg	12	0,362	217,46 €	72,49 €	18,12 €
100	SV Regis-Breitingen	3	0,091	54,36 €	18,12 €	4,53 €
101	SV Reichenbach/Vogtland (Große Kreisstadt)	20	0,604	362,43 €	120,81 €	30,20 €
102	SV Reichenbach/O.L.	20	0,604	362,43 €	120,81 €	30,20 €
103	SV Riesa (Große Kreisstadt)	8	0,242	144,97 €	48,32 €	12,08 €
104	SV Roßwein	20	0,604	362,43 €	120,81 €	30,20 €
105	SV Rötha	20	0,604	362,43 €	120,81 €	30,20 €
106	SV Rothenburg/O.L.	8	0,242	144,97 €	48,32 €	12,08 €
107	SV Sayda	8	0,242	144,97 €	48,32 €	12,08 €
108	SV Schkeuditz (Große Kreisstadt)	30	0,906	543,64 €	181,21 €	45,30 €
109	SV Schöneck/Vogtl.	12	0,362	217,46 €	72,49 €	18,12 €
110	SV Schwarzenberg/ Erzgeb. (Große Kreisstadt) f. GV Pöhl	12	0,362	217,46 €	72,49 €	18,12 €
111	SV Stollberg/Erzgeb.	5	0,151	90,61 €	30,20 €	7,55 €
112	SV Stolpen	20	0,604	362,43 €	120,81 €	30,20 €

5 Quelle: KISA- Beteiligungsbericht für das Berichtsjahr 2022

Nr.	Mitglieder	Stimmen	Anteil KISA %	Anteil KDN GmbH	Anteil Lecos GmbH	Anteil Komm24 GmbH
113	SV Strehla	8	0,242	144,97 €	48,32 €	12,08 €
114	SV Suhl	20	0,604	362,43 €	120,81 €	30,20 €
115	SV Taucha	30	0,906	543,64 €	181,21 €	45,30 €
116	SV Thalheim/Erzgeb.	12	0,362	217,46 €	72,49 €	18,12 €
117	SV Tharandt	20	0,604	362,43 €	120,81 €	30,20 €
118	SV Torgau (Große Kreisstadt) f. GV Pflückuff	1	0,030	18,12 €	6,04 €	1,51 €
119	SV Trebsen/Mulde	20	0,604	362,43 €	120,81 €	30,20 €
120	SV Treuen	20	0,604	362,43 €	120,81 €	30,20 €
121	SV Waldheim	12	0,362	217,46 €	72,49 €	18,12 €
122	SV Weimar	30	0,906	543,64 €	181,21 €	45,30 €
123	SV Weißenberg	8	0,242	144,97 €	48,32 €	12,08 €
124	SV Weißwasser/O.L. (Große Kreisstadt)	20	0,604	362,43 €	120,81 €	30,20 €
125	SV Werdau (Große Kreisstadt)	30	0,906	543,64 €	181,21 €	45,30 €
126	SV Wildenfels	8	0,242	144,97 €	48,32 €	12,08 €
127	SV Wilkau-Haßlau	12	0,362	217,46 €	72,49 €	18,12 €
128	SV Wilsdruff	30	0,906	543,64 €	181,21 €	45,30 €
129	SV Wolkenstein	8	0,242	144,97 €	48,32 €	12,08 €
130	SV Wurzen (Große Kreisstadt)	20	0,604	362,43 €	120,81 €	30,20 €
131	SV Zittau (Große Kreisstadt) f. GV Hirschfelde	12	0,362	217,46 €	72,49 €	18,12 €
132	SV Zschopau	12	0,362	217,46 €	72,49 €	18,12 €
133	SV Zwenkau	20	0,604	362,43 €	120,81 €	30,20 €
134	GV Amtsberg	5	0,151	90,61 €	30,20 €	7,55 €
135	GV Arnsdorf	12	0,362	217,46 €	72,49 €	18,12 €

5 Quelle: KISA- Beteiligungsbericht für das Berichtsjahr 2022

Nr.	Mitglieder	Stimmen	Anteil KISA %	Anteil KDN GmbH	Anteil Lecos GmbH	Anteil Komm24 GmbH
136	GV Auerbach/Erzgebirge	3	0,091	54,36 €	18,12 €	4,53 €
137	GV Bannewitz	12	0,362	217,46 €	72,49 €	18,12 €
138	GV Belgershain	3	0,091	54,36 €	18,12 €	4,53 €
139	GV Borsdorf	20	0,604	362,43 €	120,81 €	30,20 €
140	GV Boxberg/O.L.	8	0,242	144,97 €	48,32 €	12,08 €
141	GV Breitenbrunn/Erzgeb.	20	0,604	362,43 €	120,81 €	30,20 €
142	GV Burkau	5	0,151	90,61 €	30,20 €	7,55 €
143	GV Burkhardtsdorf	8	0,242	144,97 €	48,32 €	12,08 €
144	GV Callenberg	3	0,091	54,36 €	18,12 €	4,53 €
145	GV Claußnitz	3	0,091	54,36 €	18,12 €	4,53 €
146	GV Crottendorf	3	0,091	54,36 €	18,12 €	4,53 €
147	GV Cunewalde	12	0,362	217,46 €	72,49 €	18,12 €
148	GV Diera-Zehren	12	0,362	217,46 €	72,49 €	18,12 €
149	GV Doberschau-Gaußig	12	0,362	217,46 €	72,49 €	18,12 €
150	GV Dorfhain	3	0,091	54,36 €	18,12 €	4,53 €
151	GV Dürrröhrsdorf-Dittersbach	12	0,362	217,46 €	72,49 €	18,12 €
152	GV Ebersbach (01561)	12	0,362	217,46 €	72,49 €	18,12 €
153	GV Elstertrebnitz	5	0,151	90,61 €	30,20 €	7,55 €
154	GV Eppendorf	12	0,362	217,46 €	72,49 €	18,12 €
155	GV Erlau	5	0,151	90,61 €	30,20 €	7,55 €
156	GV Frankenthal	3	0,091	54,36 €	18,12 €	4,53 €
157	GV Gablenz	1	0,030	18,12 €	6,04 €	1,51 €
158	GV Glaubitz	5	0,151	90,61 €	30,20 €	7,55 €

5 Quelle: KISA- Beteiligungsbericht für das Berichtsjahr 2022

Nr.	Mitglieder	Stimmen	Anteil KISA %	Anteil KDN GmbH	Anteil Lecos GmbH	Anteil Komm24 GmbH
159	GV Göda	12	0,362	217,46 €	72,49 €	18,12 €
160	GV Gohrisch	5	0,151	90,61 €	30,20 €	7,55 €
161	GV Großharthau	8	0,242	144,97 €	48,32 €	12,08 €
162	GV Großpösna	20	0,604	362,43 €	120,81 €	30,20 €
163	GV Großpostwitz/O.L.	12	0,362	217,46 €	72,49 €	18,12 €
164	GV Großschönau	3	0,091	54,36 €	18,12 €	4,53 €
165	GV Grünhainichen (f. GV Borsendorf)	1	0,030	18,12 €	6,04 €	1,51 €
166	GV Hähnichen	1	0,030	18,12 €	6,04 €	1,51 €
167	GV Hartmannsdorf	8	0,242	144,97 €	48,32 €	12,08 €
168	GV Hartmannsdorf-Reichenau	1	0,030	18,12 €	6,04 €	1,51 €
169	GV Hochkirch	8	0,242	144,97 €	48,32 €	12,08 €
170	GV Hohendubrau	5	0,151	90,61 €	30,20 €	7,55 €
171	GV Kabelsketal	12	0,362	217,46 €	72,49 €	18,12 €
172	GV Käbschütztal	8	0,242	144,97 €	48,32 €	12,08 €
173	GV Klingenberg	12	0,362	217,46 €	72,49 €	18,12 €
174	GV Klipphausen	20	0,604	362,43 €	120,81 €	30,20 €
175	GV Königswartha	12	0,362	217,46 €	72,49 €	18,12 €
176	GV Kottmar	5	0,151	90,61 €	30,20 €	7,55 €
177	GV Krauschwitz	12	0,362	217,46 €	72,49 €	18,12 €
178	GV Kreba-Neudorf	3	0,091	54,36 €	18,12 €	4,53 €
179	GV Kreischa	12	0,362	217,46 €	72,49 €	18,12 €
180	GV Krostitz	12	0,362	217,46 €	72,49 €	18,12 €
181	GV Kubschütz	8	0,242	144,97 €	48,32 €	12,08 €

5 Quelle: KISA- Beteiligungsbericht für das Berichtsjahr 2022

Nr.	Mitglieder	Stimmen	Anteil KISA %	Anteil KDN GmbH	Anteil Lecos GmbH	Anteil Komm24 GmbH
182	GV Laußig	3	0,091	54,36 €	18,12 €	4,53 €
183	GV Leubsdorf	20	0,604	362,43 €	120,81 €	30,20 €
184	GV Leutersdorf	8	0,242	144,97 €	48,32 €	12,08 €
185	GV Lichtenau	12	0,362	217,46 €	72,49 €	18,12 €
186	GV Lichtentanne	3	0,091	54,36 €	18,12 €	4,53 €
187	GV Liebschützberg	12	0,362	217,46 €	72,49 €	18,12 €
188	GV Löbnitz	8	0,242	144,97 €	48,32 €	12,08 €
189	GV Lohsa	3	0,091	54,36 €	18,12 €	4,53 €
190	GV Lossatal	20	0,604	362,43 €	120,81 €	30,20 €
191	GV Machern	5	0,151	90,61 €	30,20 €	7,55 €
192	GV Malschwitz	12	0,362	217,46 €	72,49 €	18,12 €
193	GV Markersdorf	8	0,242	144,97 €	48,32 €	12,08 €
194	GV Mildenau	12	0,362	217,46 €	72,49 €	18,12 €
195	GV Mockrehna	12	0,362	217,46 €	72,49 €	18,12 €
196	GV Moritzburg	12	0,362	217,46 €	72,49 €	18,12 €
197	GV Mücka	3	0,091	54,36 €	18,12 €	4,53 €
198	GV Müglitztal	5	0,151	90,61 €	30,20 €	7,55 €
199	GV Muldenhammer	3	0,091	54,36 €	18,12 €	4,53 €
200	GV Neschwitz	8	0,242	144,97 €	48,32 €	12,08 €
201	GV Neuensalz	5	0,151	90,61 €	30,20 €	7,55 €
202	GV Neuhausen/Erzgeb.	8	0,242	144,97 €	48,32 €	12,08 €
203	GV Neukieritzsch	12	0,362	217,46 €	72,49 €	18,12 €
204	GV Neukirch/L.	20	0,604	362,43 €	120,81 €	30,20 €

5 Quelle: KISA- Beteiligungsbericht für das Berichtsjahr 2022

Nr.	Mitglieder	Stimmen	Anteil KISA %	Anteil KDN GmbH	Anteil Lecos GmbH	Anteil Komm24 GmbH
205	GV Neukirchen	12	0,362	217,46 €	72,49 €	18,12 €
206	GV Niederau	12	0,362	217,46 €	72,49 €	18,12 €
207	GV Nünchritz	12	0,362	217,46 €	72,49 €	18,12 €
208	GV Obergurig	3	0,091	54,36 €	18,12 €	4,53 €
209	GV Oderwitz	3	0,091	54,36 €	18,12 €	4,53 €
210	GV Ottendorf-Okrilla	20	0,604	362,43 €	120,81 €	30,20 €
211	GV Otterwisch	3	0,091	54,36 €	18,12 €	4,53 €
212	GV Petersberg (f. VG Götsche- tal-Petersb.)	12	0,362	217,46 €	72,49 €	18,12 €
213	GV Pöhl	5	0,151	90,61 €	30,20 €	7,55 €
214	GV Priestewitz	12	0,362	217,46 €	72,49 €	18,12 €
215	GV Puschwitz	3	0,091	54,36 €	18,12 €	4,53 €
216	GV Quitzdorf am See	3	0,091	54,36 €	18,12 €	4,53 €
217	GV Rackwitz	12	0,362	217,46 €	72,49 €	18,12 €
218	GV Rammenau	1	0,030	18,12 €	6,04 €	1,51 €
219	GV Rathen (Kurort)	3	0,091	54,36 €	18,12 €	4,53 €
220	GV Rechenberg-Bienenmühle	8	0,242	144,97 €	48,32 €	12,08 €
221	GV Reinhardtsdorf-Schöna	3	0,091	54,36 €	18,12 €	4,53 €
222	GV Reinsdorf	12	0,362	217,46 €	72,49 €	18,12 €
223	GV Rietschen	8	0,242	144,97 €	48,32 €	12,08 €
224	GV Rosenbach (f. VV Rosen- bach)	5	0,151	90,61 €	30,20 €	7,55 €
225	GV Schleife	8	0,242	144,97 €	48,32 €	12,08 €
226	GV Schmölln-Putzkau	8	0,242	144,97 €	48,32 €	12,08 €
227	GV Schönau-Berzdorf a. d. Ei- gen	1	0,030	18,12 €	6,04 €	1,51 €

5 Quelle: KISA- Beteiligungsbericht für das Berichtsjahr 2022

Nr.	Mitglieder	Stimmen	Anteil KISA %	Anteil KDN GmbH	Anteil Lecos GmbH	Anteil Komm24 GmbH
228	GV Schwepnitz	8	0,242	144,97 €	48,32 €	12,08 €
229	GV Sehmatal	5	0,151	90,61 €	30,20 €	7,55 €
230	GV Steinberg	3	0,091	54,36 €	18,12 €	4,53 €
231	GV Steinigtwolmsdorf	8	0,242	144,97 €	48,32 €	12,08 €
232	GV Striegistal	8	0,242	144,97 €	48,32 €	12,08 €
233	GV Tannenberg	3	0,091	54,36 €	18,12 €	4,53 €
234	GV Taura	5	0,151	90,61 €	30,20 €	7,55 €
235	GV Teutschenthal (f. VG Würde/Salza)	12	0,362	217,46 €	72,49 €	18,12 €
236	GV Trossin	5	0,151	90,61 €	30,20 €	7,55 €
237	GV Wachau	12	0,362	217,46 €	72,49 €	18,12 €
238	GV Waldhufen	5	0,151	90,61 €	30,20 €	7,55 €
239	GV Weinböhl	12	0,362	217,46 €	72,49 €	18,12 €
240	GV Weischlitz / Burgstein	20	0,604	362,43 €	120,81 €	30,20 €
241	GV Weißkeißel	3	0,091	54,36 €	18,12 €	4,53 €
242	GV Wermisdorf	20	0,604	362,43 €	120,81 €	30,20 €
243	GV Wiedemar	12	0,362	217,46 €	72,49 €	18,12 €
244	VV Diehsa	8	0,242	144,97 €	48,32 €	12,08 €
245	VV Eilenburg-West	12	0,362	217,46 €	72,49 €	18,12 €
246	VV Jägerswald	5	0,151	90,61 €	30,20 €	7,55 €
247	VG Kölleda	1	0,030	18,12 €	6,04 €	1,51 €
248	VG Oppurg	1	0,030	18,12 €	6,04 €	1,51 €
249	VG Triptis	3	0,091	54,36 €	18,12 €	4,53 €
250	Verkehrsverbund Oberlausitz-Niederschlesien GmbH	3	0,091	54,36 €	18,12 €	4,53 €

5 Quelle: KISA- Beteiligungsbericht für das Berichtsjahr 2022

Nr.	Mitglieder	Stimmen	Anteil KISA %	Anteil KDN GmbH	Anteil Lecos GmbH	Anteil Komm24 GmbH
251	ZV Verkehrsverbund Oberlausitz-Niederschlesien	1	0,030	18,12 €	6,04 €	1,51 €
252	Schulverband Treuener Land	3	0,091	54,36 €	18,12 €	4,53 €
253	AZV Elbe-Floßkanal	5	0,151	90,61 €	30,20 €	7,55 €
254	AZV "Gemeinschafts-Kläranlage Kalkreuth"	3	0,091	54,36 €	18,12 €	4,53 €
255	AZV „Oberer Lober“	1	0,030	18,12 €	6,04 €	1,51 €
256	AZV „Schöpsaue“ Rietschen	3	0,091	54,36 €	18,12 €	4,53 €
257	AZV „Untere Zschopau“	3	0,091	54,36 €	18,12 €	4,53 €
258	AZV "Unteres Pließnitztal-Gaule"	3	0,091	54,36 €	18,12 €	4,53 €
259	AZV „Weiße Elster“	3	0,091	54,36 €	18,12 €	4,53 €
260	AZV „Wilde Sau“ Wilsdruff	3	0,091	54,36 €	18,12 €	4,53 €
261	ZV Abfallwirtschaft Oberes Elbtal Dresden	5	0,151	90,61 €	30,20 €	7,55 €
262	ZV „Parthenaue“	3	0,091	54,36 €	18,12 €	4,53 €
263	ZV RAVON	5	0,151	90,61 €	30,20 €	7,55 €
264	ZV Regionaler Planungsverband Oberlausitz-Niederschlesien	3	0,091	54,36 €	18,12 €	4,53 €
265	ZV WALL	3	0,091	54,36 €	18,12 €	4,53 €
266	Trink-WZV Mildenaue-Streckenwalde	3	0,091	54,36 €	18,12 €	4,53 €
267	WAZV „Mittlere Wesenitz“ Stolpen	3	0,091	54,36 €	18,12 €	4,53 €
268	JuCo-Soziale Arbeit gGmbH	3	0,091	54,36 €	18,12 €	4,53 €
269	Kommunaler Sozialverband Sachsen	12	0,362	217,46 €	72,49 €	18,12 €
270	Kommunaler Versorgungsverband Sachsen	30	0,906	543,64 €	181,21 €	45,30 €
271	Kulturbetriebsgesellschaft Meißen Land mbH	3	0,091	54,36 €	18,12 €	4,53 €
272	Lecos GmbH	20	0,604	362,43 €	120,81 €	30,20 €
273	Stadtwerke Schkeuditz	3	0,091	54,36 €	18,12 €	4,53 €

5 Quelle: KISA- Beteiligungsbericht für das Berichtsjahr 2022

Nr.	Mitglieder	Stimmen	Anteil KISA %	Anteil KDN GmbH	Anteil Lecos GmbH	Anteil Komm24 GmbH
274	Wasser Abwasser Betriebsge- sellschaft Coswig mbH	1	0,030	18,12 €	6,04 €	1,51 €
275	Stiftung lebendige Gemeinde Neukieritzsch	3	0,091	54,36 €	18,12 €	4,53 €
276	Gesellsch.f.soziale Betreuung Bona Vita	1	0,030	18,12 €	6,04 €	1,51 €
	Gesamt 2022:	3311	100	60.000,00 €	20.000,00 €	5.000,00 €

5 Quelle: KISA- Beteiligungsbericht für das Berichtsjahr 2022