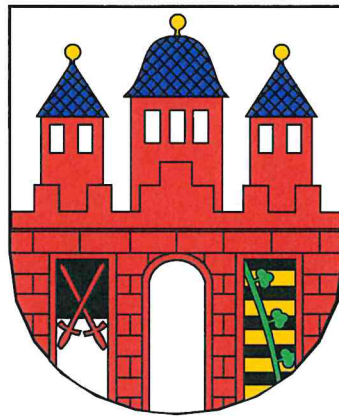


Stadt Trebsen



Beteiligungsbericht

für das Geschäftsjahr 2020

2 Inhalt

1	Vorwort	3
2	Lage und Ausblick	5
2.1	Beteiligung an der Beteiligungsgesellschaft mbH (KBE)	5
2.2	Mitgliedschaft im Versorgungsverband Grimma-Geithain	5
2.3	Mitgliedschaft im Zweckverband Kommunale Informationsverarbeitung Sachsen.....	6
2.4.	Beteiligung an der Breitband GmbH	7
3	Beteiligungen der Stadt Trebsen im Überblick.....	8
3.1.	Überblick über die Beteiligungen der Stadt Trebsen	8
3.2	Überblick über die unmittelbaren Beteiligungen der Stadt Trebsen	9
4	Übersicht über die Finanzbeziehungen der Stadt Trebsen zu den Eigenbetrieben, Zweckverbänden.....	10
	und Unternehmen.....	10
5	Einzeldarstellungen der Unternehmen in Privatrechtsform	12
5.1	Kommunale Beteiligungsgesellschaft mbH an der envia Chemnitz	12
5.1.1	Beteiligungübersicht.....	12
5.1.2.	Finanzbeziehungen.....	13
6	Einzeldarstellungen der Zweckverbände	14
6.1	Versorgungsverband Grimma – Geithain.....	14
6.1.1	Beteiligungübersicht.....	14
6.1.2	Finanzbeziehungen.....	15
6.2	Kommunale Informationsverarbeitung Sachsen - KISA	16
6.2.1	Beteiligungübersicht.....	16
6.2.2	Finanzbeziehungen.....	16

Anlage 1 Verbandsmitglieder des Zweckverband KISA

Gem. § 99 Gemeindeordnung für den Freistaat Sachsen (SächsGemO) ist die Stadt Trebsen verpflichtet, jährlich einen Beteiligungsbericht zu erstellen. Dieser ist dem Stadtrat vorzulegen.

Der Beteiligungsbericht der Stadt Trebsen wurde auf der Grundlage der Jahresabschlüsse, der Beteiligungs-, Prüfungs- und Geschäftsberichte 2020 der Unternehmen und Zweckverbände aufgestellt, an denen die Stadt Trebsen beteiligt ist.

Die Daten zu den Finanzbeziehungen zwischen Unternehmen und Gemeinde bzw. zwischen Zweckverband und Gemeinde beziehen sich stets auf den Berichtszeitraum. Mittelbare Beteiligungen sind bis zur 1. Ebene aufgeführt.

Gewinnanteile wurden in Höhe der im Haushaltsjahr 2020 ertragswirksam gewordenen Beträge für diesen Berichtszeitraum erfasst.

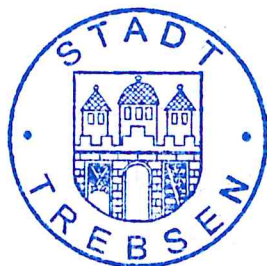
Die Angaben, insbesondere die Wertangaben der Anteile, wurden aus den Beteiligungsberichten der Unternehmen und Zweckverbände übernommen. Bei einigen Angaben ergeben sich Rundungsdifferenzen.

Dieser Beteiligungsbericht ist eine Entscheidungsgrundlage für die Vertretung der Bürger und das Hauptorgan der Gemeinde - dem Stadtrat.

Der Beteiligungsbericht kann gemäß § 99 SächsGemO auf der Homepage der Stadt Trebsen unter www.trebsen.de oder zu den Öffnungszeiten in der Kämmerei der Stadtverwaltung eingesehen werden.



Stefan Müller
Bürgermeister



Trebsen, 01.08.2022

1 Vorwort

Die Gemeinden erfüllen nach Sächsischer Gemeindeordnung im Rahmen ihrer Leistungsfähigkeit alle öffentlichen Aufgaben in eigener Verantwortung. Schwerpunkt der Tätigkeit der kommunalen Verwaltung bildet die Schaffung, Unterhaltung und der Ausbau der kommunalen Infrastruktur. Die Aufgabenfelder liegen u.a. in der Versorgung des Gemeindegebietes mit Energie, Wasser, dem Verkehrssektor sowie der Schaffung von Bildungs- und Kultureinrichtungen.

Die Gemeinden schaffen zur Wahrnehmung ihrer Aufgaben öffentliche Einrichtungen, die einem öffentlichen Zweck gewidmet sind. Das ist der Rechtsakt, der die Nutzung durch die gemeindliche Bevölkerung konstituiert und den Nutzungszweck sowie die Nutzungsgrenzen festlegt.

Die Mehrzahl der öffentlichen Einrichtungen besitzt keine rechtliche Selbständigkeit. Sie werden von der Gemeinde im Rahmen der Eigenverwaltung bzw. durch Regiebetriebe zur Verfügung gestellt.

Rechtlich selbständige Einrichtungen können Anstalten und Körperschaften des öffentlichen Rechts sein oder kommunale Kapitalgesellschaften.

Die Gemeinden können sich, soweit es das Gesetz zulässt, privater Erfüllungsgehilfen bedienen oder Aufgaben auf Private übertragen.

Die Infrastruktur- und Versorgungsleistungen sind für das soziale, kulturelle und wirtschaftliche Leben einer Gemeinde von entscheidender Bedeutung und bedürfen deshalb besonderer politischer Sorgfalt.

Die Erfüllung dieser vielfältigen kommunalen Aufgaben ist deshalb nicht nur auf die öffentlich-rechtliche Form beschränkt. Vielmehr können die Gemeinden auch auf privatrechtliche Rechtsformen zurückgreifen. Dem trägt § 95 Abs. 1 SächsGemO Rechnung, der den Gemeinden erlaubt, ihre Unternehmen in folgenden Rechtsformen zu führen:

- nach den Vorschriften der Gemeindeordnung über die Haushaltswirtschaft – d.h. als Regiebetriebe
- als Eigenbetrieb, der zwar rechtlich unselbständig ist, aber gemeindliches Sondervermögen darstellt
- in einer Rechtsform des privaten Rechts.

Mit einer Beteiligung erwirbt die Gemeinde Anteile an einem rechtlich selbständigen Unternehmen mit der Absicht, einen dauerhaften Einfluss auf die Unternehmensführung auszuüben. Die Gemeinde wird Teilhaber des Unternehmens, um seine Geschäftspolitik und Wirtschaftsführung maßgeblich zu beeinflussen. Das Wesen einer kommunalen Beteiligung liegt im **Miteigentum** und **Mitspracherecht**.

Im Hinblick auf die in § 96 Abs.1 Nr. 3 SächsGemO zwingend vorgeschriebene Haftungs-begrenzung kommen für kommunale Beteiligungen in Betracht

- Kapitalgesellschaften, und zwar die GmbH, nachrangig die AG
- Genossenschaften mit beschränkter Haftung
- eingetragene Vereine

Damit scheiden Beteiligungen der Gemeinde an Unternehmen ohne Haftungs-begrenzung, wie OHG, KG, BGB – Gesellschaft und nicht rechtsfähige Vereine, aus.

2 Lage und Ausblick

Die Stadt Trebsen führt keine Eigenbetriebe.

Die unmittelbaren Beteiligungen der Stadt Trebsen sind sehr überschaubar und tragen zur Erfüllung ihrer sich aus den gesetzlichen Vorgaben ergebenden Aufgaben bei.

Risiken aus Mitgliedschaften in Zweckverbänden ergeben sich aus Umlagezahlungen für nicht gebührenfähigen Aufwand und der allgemeinen Umlagepflicht.

Das Risiko, aus diesen Verpflichtungen in Haftung genommen zu werden, ist sehr gering.

Sollten Umlagen zur Verlustabdeckung oder zur Verringerung der Schuldenlast erhoben werden, so bedarf dies stets der Beschlussfassung der jeweiligen Verbandsversammlung.

Risiken bei den Beteiligungen an Unternehmen in Privatrechtsform sind insbesondere die Kundenfluktuation sowie die künftigen Investitionen aufgrund der bisherigen und noch zu erwartenden gesetzlichen Vorgaben zur Reduzierung des CO₂-Ausstoßes und von Investitionen in den stetigen technischen Fortschritt.

Da die Stadt Trebsen keine mittelbare und unmittelbare Beteiligung an Unternehmen einer Rechtsform des privaten Rechts von mindestens 25 % besitzt, treffen die Auslegungen des § 99 Abs. 3 Sächs-GemO nicht zu und bedürfen im Beteiligungsbericht keiner separaten Darstellung.

Jedes Unternehmen und jeder Zweckverband, an dem die Stadt Trebsen unmittelbar beteiligt ist, legt einen eigenen Beteiligungs- bzw. Geschäftsbericht oder Jahresabschluss mit Lagebericht vor. Daher wird hier auf einen ausführlichen Lagebericht verzichtet. Bei Interesse kann Einsicht in die entsprechenden Berichte genommen werden. In keinem der Lageberichte werden in der Vorausschau auf die nächsten Jahre existenzgefährdende Risiken aufgeführt. Vielmehr sind die Risiken überschaubar oder betreffen die gesamte Wirtschaft. Einschnitte sind aufgrund der Corona-Pandemie, welche sich 2020 weltweit ausgebreitet hat, vor allem im laufenden und den folgenden Haushaltsjahren zu erwarten.

Nachfolgend werden die 4 unmittelbaren Beteiligungen kurz kommentiert:

2.1 Beteiligung an der Beteiligungsgesellschaft mbH (KBE)

Die Kommunale Beteiligungsgesellschaft mbH an der enviaM (KBE) hält und verwaltet die Anteile an der enviaM AG für die beteiligten Kommunen. Durch die Größe des privatwirtschaftlich organisierten Unternehmens enviaM AG und den marktbeherrschenden Einfluss ist eine konstante Absatzsituation gewährleistet. Einnahmen aus dieser Beteiligung über die KBE sind auch zukünftig zu erwarten. Dies geschieht in Form einer Dividendenzahlung der enviaM AG an die KBE. Im Jahr 2020 wurde eine Dividendenzahlung in Höhe von 54.022 EUR an die Stadt Trebsen geleistet. Im Vergleich zu Vorjahreszahlungen (2017: 53.995 EUR/2018: 54.022EUR/2019 :54.022EUR) ist damit eine konstante Ausschüttung zu verzeichnen. Ein Haftungsrisiko besteht aufgrund der Rechtsform der Gesellschaft (GmbH) nicht.

2.2 Mitgliedschaft im Versorgungsverband Grimma-Geithain

Der Versorgungsverband Grimma-Geithain (VVG), der die Pflichtaufgabe der Wasserver- und Abwasserentsorgung übernimmt, erreichte mit Stand zum 31.12.2020 eine Gesamtverschuldung von 92.703.621€ (davon 45.460.727 im Teilbereich Wasserversorgung und mit 47.242.593 im Teilbereich Abwasserversorgung). Anteilig an dieser Verschuldung ist die Stadt Trebsen mit 5.956.810€ beteiligt.¹

¹ Quelle: Bericht zum Jahresabschluss des VVG Grimma per 31.12.2020

Hauptsächlich wurden die Kredite an die KWW weitergeleitet, da der Versorgungsverband am Kapitalmarkt bessere Refinanzierungsbedingungen (Zinsen) bekommt. Diese weitergeleiteten Kredite sind im Umlaufvermögen unter den Forderungen gegen verbundene Unternehmen bei dem Versorgungsverband zu finden.

Der Versorgungsverband selbst hat dabei ein Anlagevermögen von 14.031.807 €, welches im Wesentlichen aus der Übernahme von Anlagevermögen der Mitgliedsgemeinden und der Übernahme des Wasserwerkes Grimma resultiert. Das hauptsächliche Sachanlagevermögen liegt mit 193.115.706€² bei den Kommunalen Wasserwerken Grimma-Geithain GmbH (KWW), an der der Versorgungsverband zur Erfüllung der gesetzlichen Versorgungspflicht für die teilhabenden Gemeinden zu 51 % beteiligt ist. Die KWW stellt dabei nur die Anlagen. Die Betriebsführung der im KWW-Eigentum stehenden Anlagen übernimmt die OEWA.

Umlagen zur Deckung des Finanzbedarfs gemäß § 60 SächsKomZG werden insoweit bei den Mitgliedskommunen nicht erhoben, bis auf die Betriebs- und Unterhaltungsumlage für die Straßenentwässerung, welche für das Jahr 2020 in Höhe von 69.000 Euro getätigt wurde. Im Jahr 2020 wurden Zahlungen für Investitionskostenanteile für den Abschnitt „Mischwasserleitung Schulstrasse“ in Höhe von 41.581,92 € geleistet. Die Tilgungsleistungen für die Investitionskredite, welche gemäß Sächs-KAG nicht in die Gebührenberechnungen einfließen, entsprechen in ihrer Laufzeit der Laufzeit (Abschreibungsdauer) der Investitionen. Damit entspricht die Höhe der Abschreibungen der Tilgungsraten und kann so durch die zu erhebenden Entgelte erwirtschaftet werden.

2.3 Mitgliedschaft im Zweckverband Kommunale Informationsverarbeitung Sachsen

Dieser Zweckverband (KISA) stellt seinen Mitgliedern Datenverarbeitungsverfahren, Datenübertragungsnetze, datenverarbeitungsleistungen und zugehörige Serviceleistungen zur Erledigung oder Vereinfachung von Verwaltungsaufgaben mit technischer unterstützender Informationsverarbeitung zur Verfügung.

Die Finanzierung des Verbandes erfolgt dabei über die dafür erhobenen Gebühren für die Anwendung der Software der beteiligten Kommunen. Der Zweckverband arbeitet kostendeckend ohne Gewinnerzielungsabsicht.

Aufgrund des Jahresabschlusses 2020 und der Wirtschaftsplanung 2021, ist zu erkennen, dass sowohl die Entwicklung der Liquidität als auch die Entwicklung des Eigenkapitals positiv und stabil erfolgt.

Im Jahr 2020 wies die Gewin- und Verlustrechnung der KISA einen Jahresüberschuss in Höhe von 321.912,23 EUR aus. Dieses geringere Ergebnis zum Vorjahr (2019: 583.930,71€) ist im Umsatzrückgang begründet.

Das Umsatzziel des Wirtschaftsplanes wurde in 2020 nicht erreicht. Eine der Hauptursachen ist die im Vergleich zum Plan geringeren Umsätze für Technikverkauf an Schulen, die sich in allgemeinen Lieferschwierigkeiten begründeten nicht im Rückgang der Nachfrage. Im Wirtschaftsjahr 2019 erfolgte, wie bereits im Vorjahr, keine Erhebung von Umlagen.

Ein finanzielles Haftungsrisiko für die Stadt Trebsen wird daher als sehr gering eingeschätzt.

² Quelle: Bericht zum Jahresabschluss der KWW per 31.12.2020

2.4. Beteiligung an der Breitband GmbH

Die Firma Breitband GmbH Landkreis Leipzig hat die Aufgabe der flächendeckenden Versorgung von privaten Haushalten und Gewerbetreibenden in den Städten und den Gemeinden des Landkreises Leipzig und deren Ortsteilen mit hochleistungsfähigen Breitbandanschlüssen durch Planung, Errichtung und Betrieb der hierzu erforderlichen passiven Telekommunikationsinfrastruktur, sowie deren Unterhaltung und Verwaltung, insbesondere durch Vermietung an einen oder mehrere Vertragspartner, sowie die damit verbundene Akquisition von Fördermitteln.

Das Stammkapital der Breitband GmbH Landkreis Leipzig beträgt 25.000 EUR.

Die Stadt Trebsen ist mit einem Nennwertanteil von 400 EUR an der Gesellschaft beteiligt, dies entspricht einer Beteiligungsquote von 1,6%. Eventuelle Haftungen könnten nur in der Höhe des Nennwertanteils in Anspruch genommen werden.

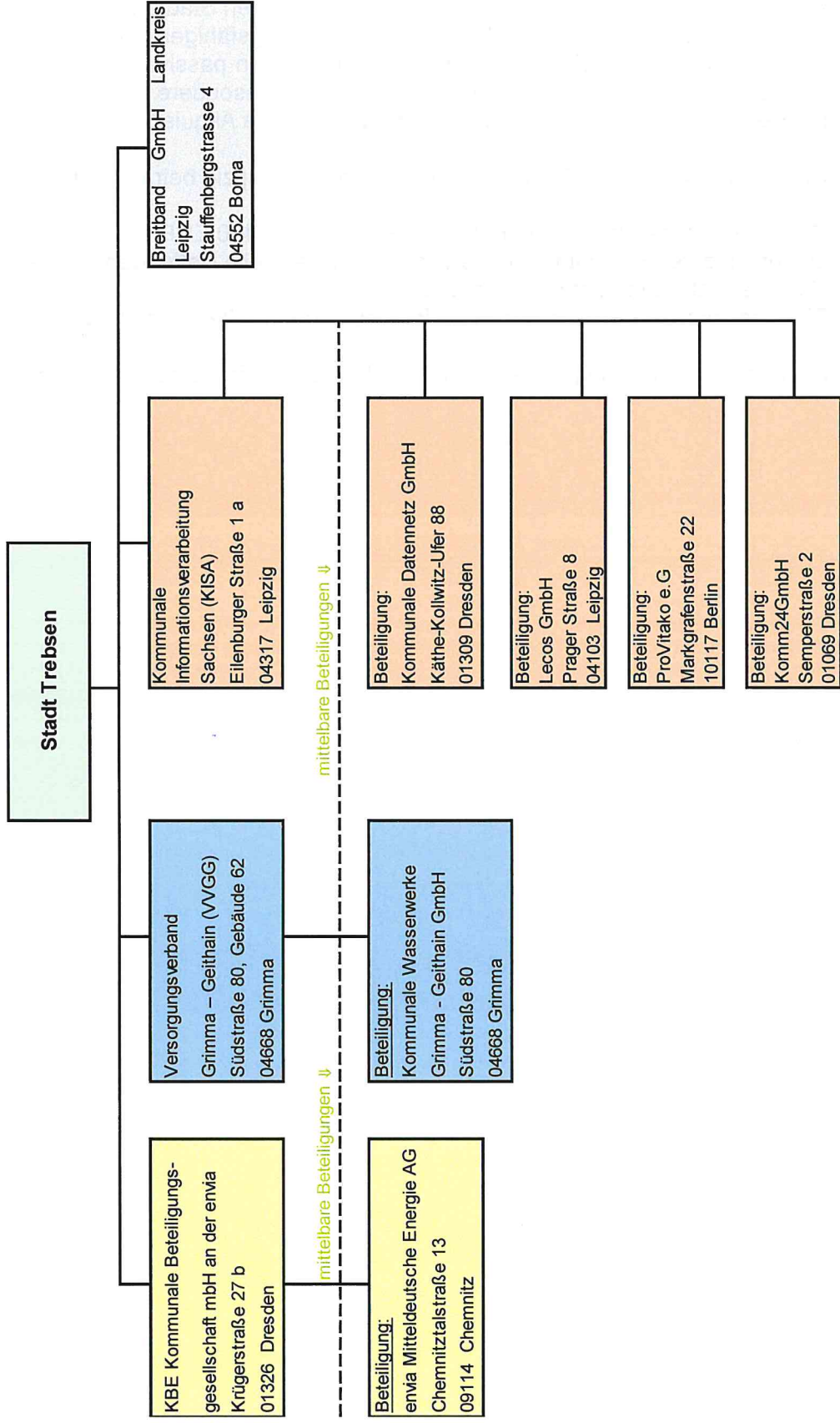
Die Finanzierung der Gesellschaft erfolgt aus Fördermitteln auf Bundes- und Landesebene.

Ein finanzielles Haftungsrisiko für die Stadt Trebsen wird daher als sehr gering eingeschätzt.

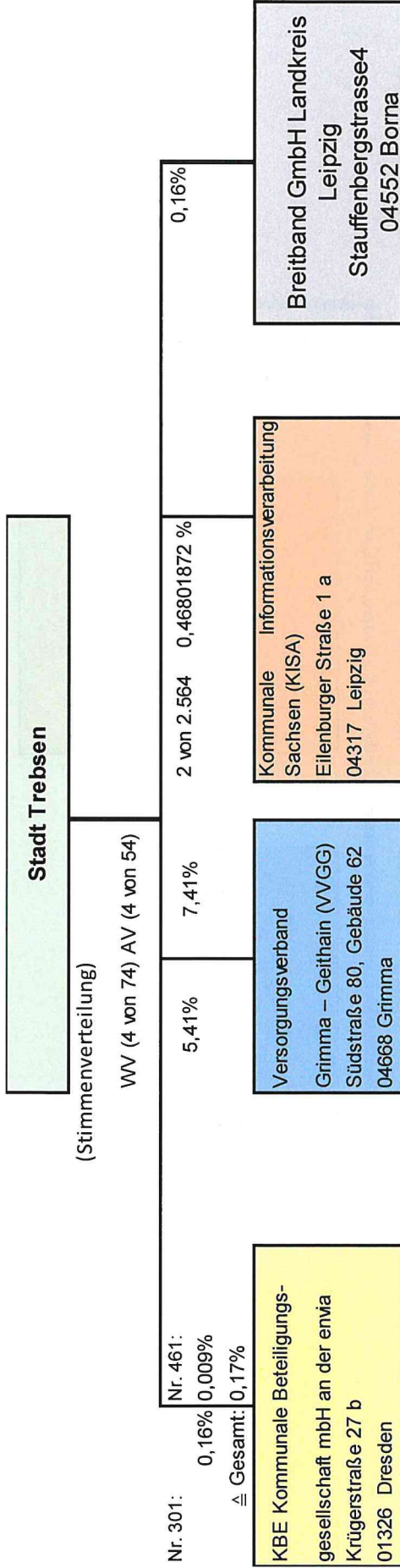
3 Beteiligungen der Stadt Trebsen im Überblick

3.1. Überblick über die Beteiligungen der Stadt Trebsen

Stand: 31.12.2020



3.2 Überblick über die unmittelbaren Beteiligungen der Stadt Trebsen



Die Stadt Trebsen ist an der KBE Kommunale Beteiligungsgesellschaft mbH mit 2 Anteilen von 0,1643 % und 0,0088 % beteiligt. Diese beiden Anteile ergeben zusammen einen Anteil am Stammkapital von 92.292,00 €.

Der Veräußerungswert der Beteiligungen lag mit Stand vom 31.12.2020 bei ins-gesamt 454.475,09 EUR

Die Stadt Trebsen ist am Versorgungsverband Grimma Geithain in den Bereichen Abwasser-beseitigung zu 7,41% (EK-Anteil ist 1.468.284,02€) und im Bereich Wasserversorgung zu 5,41 % (EK-Anteil ist 873.729,09 €) beteiligt. Damit ergibt sich im Verhältnis zum gesamten Eigenkapital des VVG i.H.v. 35.985.822,55 € ein Anteil der Stadt Trebsen von 6,508 %.

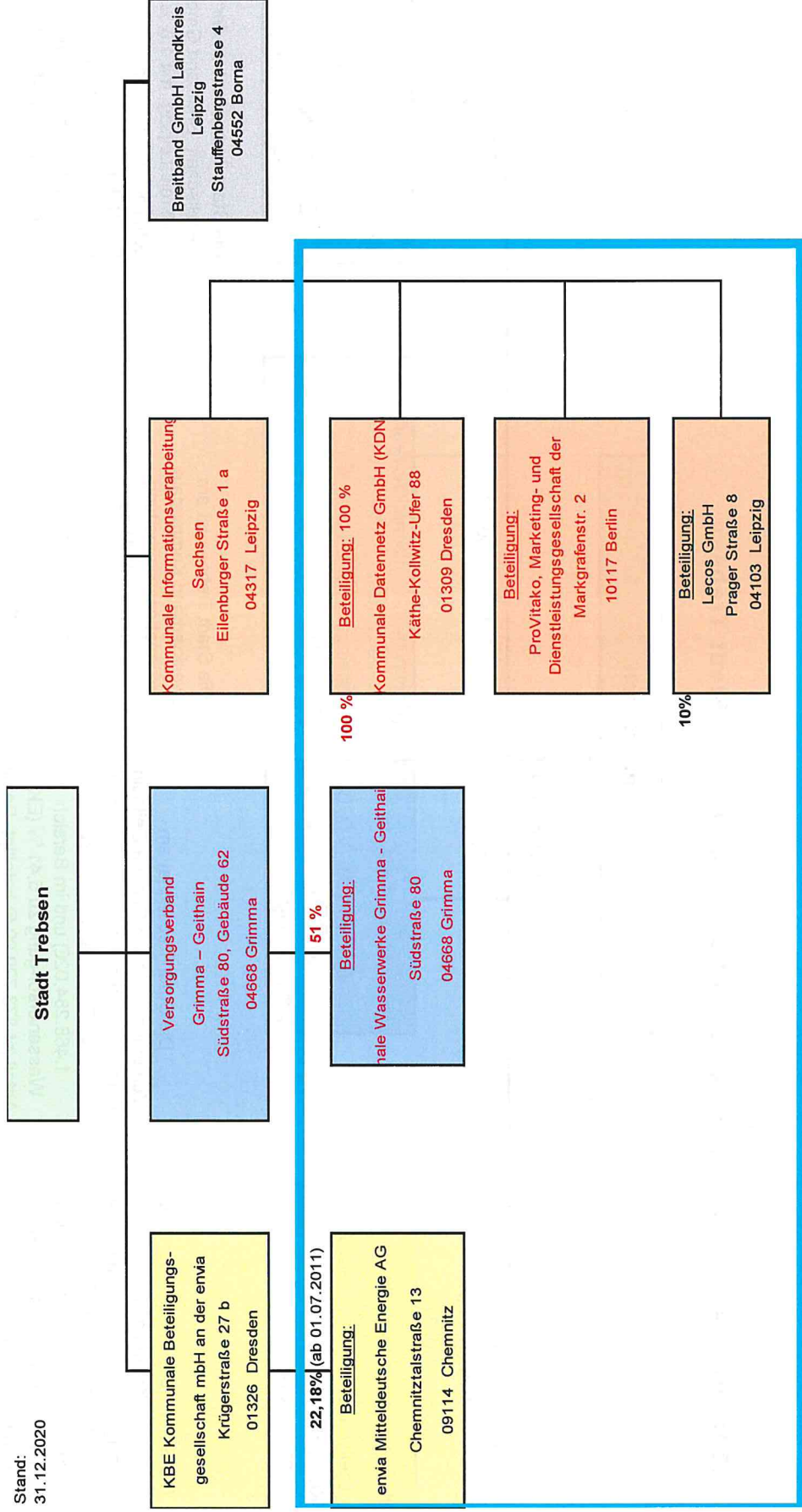
Die Stadt Trebsen ist am Zweckverband Kommunale Informationsverarbeitung Sachsen (KISA) zu 0,46801872% beteiligt. Die Höhe des Eigenkapitals betrug zum 31.12.2020 2.372.616,59 € an dem die Stadt Trebsen mit 11.104,29 € beteiligt ist. Die Rückstellungen und Verbindlichkeiten betragen zum 31.12.2020 in Summe 8.347.902,70 €. Auf die Stadt Trebsen entfallen davon anteilig 39.069,75 €.

Die Stadt Trebsen ist an der Gesellschaft Breitband GmbH Landkreis Leipzig mit 1,6 % beteiligt. Die Höhe des Stammkapitals der Gesellschaft beträgt 25.000 €. Damit ist die Stadt Trebsen mit einem Geschäftswert von 400,00 € beteiligt

3.3 Überblick über die mittelbaren Beteiligungen der Stadt Trebsen

4 Übersicht über die Finanzbeziehungen der Stadt Trebsen zu den Eigenbetrieben, Zweckverbänden und Unternehmen

Stand:
31.12.2020



Name des Eigenbetriebs, der Gesellschaft, des Zweckverbandes	Stammeinlage/Haftungskapital			Verlustabdeckungen und sonstige Zuschüsse aus dem Gemeindehaushalt		Gewinnabführung an die Gemeinde		Bürgschaften/ sonstige Gewährleistungen der Gemeinde	sonstige gewährte Vergünstigungen
	Gesamt in T€	Anteil der Gemeinde in T€	Anteil in %	2019 in T€	2020 in T€	2019 in T€	2020 in T€		
Ver- und Entsorgung									
Eigenbetrieb (entfällt)									
Versorgungsverb and Grimma - Geithain	35.958	2.340	6,5082	111	95	0	0	0	0
Sonstiges									
Eigenbetrieb (entfällt)									
KBE Kommunale Beteiligungsgesellschaft mbH an der envia	53.305	92	0,173	0	0	54	54	0	0
Kommunale Informationsverarbeitung Sachsen	0	0	0,331	0	0	0	0	0	0
Breitband LKR Leipzig GmbH	25	0,4	1,6	0	0	0	0	0	0
Gesamt	89.288	2.433	9	111	95	54	54	0	0

5 Einzeldarstellungen der Unternehmen in Privatrechtsform

5.1 Kommunale Beteiligungsgesellschaft mbH an der envia Chemnitz

5.1.1 Beteiligungsübersicht

Name: Kommunale Beteiligungsgesellschaft mbH an der envia Chemnitz

Sitz und Geschäftsführung: Chemnitztalstraße 13
09114 Chemnitz

el.: 0371 482 - 2026
E-Mail: m.dittmer@kombg.de
Homepage: www.kbe-enviam.de

Geschäftsstelle: Krügerstraße 27 b
01326 Dresden

Tel.: 0351/26323 - 20
FAX: 0351/26323 - 11

E-Mail: m.dittmer@kombg.de
Homepage: www.kbe-enviam.de

Gründungsjahr: 2002

Rechtsform

Gesellschaft mit beschränkter Haftung (GmbH)

Handelsregistereintragung (Amtsgericht Chemnitz) am 27.08.2002 unter HRB 20040.

Letzte Änderung: 17.11.2017

Gesellschafter/Stammkapital

Gesellschafter: siehe Anlage 4.1 Beteiligungsbericht der KBE für das Geschäftsjahr 2019/2020, S. 38 (Liste der Gesellschafter Stand: 31.12.2020)
337 Gesellschafter mit 616 Geschäftsanteilen

(1) Gegenstand des Unternehmens ist der Erwerb und die Verwaltung von Aktien, insbesondere der enviaM, und die Wahrnehmung aller Rechte und Pflichten, die sich aus der Beteiligung an der Aktiengesellschaft ergeben, sowie alle unmittelbar damit in Zusammenhang stehenden Geschäfte, insbesondere die Wahrnehmung und Sicherung der kommunal- und aktienrechtlich zulässigen Interessenvertretung der Gesellschafter bei der enviaM.

(2) Hierzu hat die Gesellschaft die Aufgaben

1. darauf hinzuwirken, dass die von ihr gehaltenen Aktien und die sich daraus ergebenden Stimmrechte in der Hauptversammlung und - soweit gesetzlich zulässig - in deren Aufsichtsrat bestmöglich vertreten werden; dies betrifft insbesondere das Interesse der Gesellschafter an einer möglichst hohen und nachhaltigen Ausschüttung von Dividenden;
2. in Angelegenheiten des gemeinsamen Interesses der Gesellschafter tätig zu werden;
3. die Interessen der Gesellschafter in allen Fragen der Versorgung gegenüber der enviaM, den staatlichen Stellen, gegenüber anderen Verbänden und gegenüber der Öffentlichkeit zu vertreten;
4. die Gesellschaftergesamtheit und im Ausnahmefall auch Dritte in allen Fragen der Versorgung zu beraten.

5.1.2.Finanzbeziehungen

Kapitalzuführungen und -entnahmen

Im Geschäftsjahr 1. Juli 2019 bis 30. Juni 2020 wurden keine weiteren Aktien in die KBE von Städten und Gemeinden eingelegt. Im Geschäftsjahr 2019/2020 wurden alle Aktien der Treugeber und Gesellschafter an der enviaM in der KBE gehalten.

Gewinnausschüttung

Der Aufsichtsrat der KBE hat auf der Grundlage von § 9 Abs. 5 der Satzung der KBE den Beschluss gefasst, 33.000.000 € am 14. Mai 2020 vorab auszuschütten. Weiter beschloss die Gesellschafterversammlung am 6. November 2020 weitere 4.000.000 € auszuschütten. Die Ausschüttung der 4.000.000 € erfolgte am 7. Dezember 2020 und wird im nächsten Jahresabschluss entsprechend abgebildet. Die Gesamtausschüttung 2020 erfolgte aus dem Jahresüberschuss 30.06.2020 mit 33.251.323,86 € aus dem Bilanzgewinn mit 3.748.676,14 € insgesamt 37.000.000,00³

³ Beteiligungsbericht für das Geschäftsjahr 2019/20; KBE Kommunale Beteiligungsgesellschaft mbH an der envia
Seite 13

Darstellung der Finanzbeziehungen zwischen der Stadt Trebsen und dem Unternehmen

Leistungen der Kommunalen Beteiligungsgesellschaft mbH an der envia an die Stadt Trebsen	in T€
---	-------

Gewinnabführungen 2020	54
------------------------	----

Leistungen der Stadt Trebsen an die Kommunale Beteiligungsgesellschaft mbH an der envia	
--	--

Verlustabdeckungen	0
sonstige Zuschüsse (z.B. Gewinnverzicht, Nichteinziehung v. Forderungen)	0
Übernommen Bürgschaften/sonstige Gewährleistungen	0
Sonstige Vergünstigungen	0

6 Einzeldarstellungen der Zweckverbände

6.1 Versorgungsverband Grimma – Geithain

6.1.1 Beteiligungsübersicht

Name: Versorgungsverband Grimma - Geithain

Anschrift: Südstraße 80, Gebäude 62
04668 Grimma

Tel.: 03437/ 971280
FAX: 03437/ 971284
Internet: <http://www.vvogg.de>

Gründungsjahr: 2000

Verbandsmitglieder

Mitglieder	Stimmenanteile:		
	Trinkwasser	Abwasser	Gesamt
Bad Lausick	8	7	15
Colditz	7	7	14
Frohburg (inkl. Kohren-Salis)	13	1	14
Geithain (inkl. Narsdorf)	7	6	13
Grimma	29	29	45
Otterwisch	2	0	2
Parthenstein	4	0	4
Trebsen	4	4	8
Gesamt:	74	54	128

Unternehmensgegenstand, Unternehmenszweck

Versorgung mit Wasser und Gewährleistung der Abwasserbeseitigung, sowie der Beseitigung des Niederschlagswassers. Der Versorgungsverband erfüllt diese Aufgabe für und anstelle seiner Mitglieder. Zur Erfüllung seiner Aufgaben kann der Versorgungsverband mit anderen Unternehmen kooperieren, sich Dritter bedienen, sich an Unternehmen beteiligen, deren er sich bedient, ihnen sein Vermögen ganz oder teilweise übertragen.

Der Versorgungsverband erfüllt seine Aufgaben ohne Gewinnerzielungsabsicht.

6.1.2 Finanzbeziehungen

Leistungen des Versorgungsverbandes an die Stadt Trebsen	in TEUR
Gewinnabführungen	0
Leistungen der Stadt Trebsen an den Versorgungsverband	
Laufende Umlagen	54
Investive Umlagen	42
Übernommen Bürgschaften/sonstige Gewährleistungen	0
Sonstige Vergünstigungen	0
Sonstige Zuschüsse	0

Anlage1

Verbandsmitglieder des Zweckverband Kommunale Informationsverarbeitungsverarbeitung Sachsen (KISA)

Nr.	Mitglieder	Stimmen	Anteil KISA %	Anteil KDN GmbH %	Anteil Lecos GmbH %	Anteil Komm24 GmbH %
1	LRA Altenburger Land	20	0,780	468,02 €	156,01 €	39,00 €
2	LRA Dahme-Spreewald	12	0,468	280,81 €	93,60 €	23,40 €
3	LRA Erzgebirgskreis	12	0,468	280,81 €	93,60 €	23,40 €
4	LRA Görlitz	30	1,170	702,03 €	234,01 €	58,50 €
5	LRA Gotha	8	0,312	187,21 €	62,40 €	15,60 €
6	LRA Leipzig	30	1,170	702,03 €	234,01 €	58,50 €
7	LRA Meißen	30	1,170	702,03 €	234,01 €	58,50 €
8	LRA Nordsachsen	8	0,312	187,21 €	62,40 €	15,60 €
9	LRA Saale-Orla-Kreis	30	1,170	702,03 €	234,01 €	58,50 €
10	LRA Sächsische Schweiz-Osterzgebirge	20	0,780	468,02 €	156,01 €	39,00 €
11	LRA Vogtlandkreis	30	1,170	702,03 €	234,01 €	58,50 €
12	LRA Weimarer Land	30	1,170	702,03 €	234,01 €	58,50 €
13	LRA Zwickau	20	0,780	468,02 €	156,01 €	39,00 €
14	SV Altenberg	12	0,468	280,81 €	93,60 €	23,40 €
15	SV Annaberg-Buchholz	20	0,780	468,02 €	156,01 €	39,00 €
16	SV Aue-Bad Schlema	20	0,780	468,02 €	156,01 €	39,00 €
17	SV Augustusburg	12	0,468	280,81 €	93,60 €	23,40 €
18	SV Bad Dübener	3	0,117	70,20 €	23,40 €	5,85 €
19	SV Bad Lausick	8	0,312	187,21 €	62,40 €	15,60 €
20	SV Bad Muskau	12	0,468	280,81 €	93,60 €	23,40 €
21	SV Bad Schandau	12	0,468	280,81 €	93,60 €	23,40 €
22	SV Bautzen	30	1,170	702,03 €	234,01 €	58,50 €
23	SV Belgern-Schildau	20	0,780	468,02 €	156,01 €	39,00 €
24	SV Bernstadt a. d. Eigen	5	0,195	117,00 €	39,00 €	9,75 €
25	SV Böhlen	20	0,780	468,02 €	156,01 €	39,00 €
26	SV Borna	8	0,312	187,21 €	62,40 €	15,60 €
27	SV Brandis	12	0,468	280,81 €	93,60 €	23,40 €
28	SV Burgstädt	20	0,780	468,02 €	156,01 €	39,00 €
29	SV Chemnitz	30	1,170	702,03 €	234,01 €	58,50 €
30	SV Coswig	5	0,195	117,00 €	39,00 €	9,75 €
31	SV Crimmitschau	30	1,170	702,03 €	234,01 €	58,50 €
32	SV Dahlen	12	0,468	280,81 €	93,60 €	23,40 €
33	SV Delitzsch	20	0,780	468,02 €	156,01 €	39,00 €
34	SV Dippoldiswalde	8	0,312	187,21 €	62,40 €	15,60 €
35	SV Döbeln	3	0,117	70,20 €	23,40 €	5,85 €
36	SV Dohna	12	0,468	280,81 €	93,60 €	23,40 €

Nr.	Mitglieder	Stimmen	Anteil KISA %	Anteil KDN GmbH %	Anteil Lecos GmbH %	Anteil Komm24 GmbH %
37	SV Dommitzsch VG	12	0,468	280,81 €	93,60 €	23,40 €
38	SV Elterlein	1	0,039	23,40 €	7,80 €	1,95 €
39	SV Frankenberg/Sa.	20	0,780	468,02 €	156,01 €	39,00 €
40	SV Frauenstein	3	0,117	70,20 €	23,40 €	5,85 €
41	SV Freiberg	12	0,468	280,81 €	93,60 €	23,40 €
42	SV Freital	8	0,312	187,21 €	62,40 €	15,60 €
43	SV Geyer	8	0,312	187,21 €	62,40 €	15,60 €
44	SV Glashütte	12	0,468	280,81 €	93,60 €	23,40 €
45	SV Glauchau	20	0,780	468,02 €	156,01 €	39,00 €
46	SV Görlitz	8	0,312	187,21 €	62,40 €	15,60 €
47	SV Grimma	20	0,780	468,02 €	156,01 €	39,00 €
48	SV Gröditz	5	0,195	117,00 €	39,00 €	9,75 €
49	SV Groitzsch	20	0,780	468,02 €	156,01 €	39,00 €
50	SV Großenhain	20	0,780	468,02 €	156,01 €	39,00 €
51	SV Großröhrsdorf	12	0,468	280,81 €	93,60 €	23,40 €
52	SV Großschirma	5	0,195	117,00 €	39,00 €	9,75 €
53	SV Hainichen	8	0,312	187,21 €	62,40 €	15,60 €
54	SV Hartenstein	8	0,312	187,21 €	62,40 €	15,60 €
55	SV Hartha	12	0,468	280,81 €	93,60 €	23,40 €
56	SV Harzgerode	3	0,117	70,20 €	23,40 €	5,85 €
57	SV Heidenau	12	0,468	280,81 €	93,60 €	23,40 €
58	SV Hohenstein-Ernstthal	20	0,780	468,02 €	156,01 €	39,00 €
59	SV Hohnstein	8	0,312	187,21 €	62,40 €	15,60 €
60	SV Hoyerswerda	8	0,312	187,21 €	62,40 €	15,60 €
61	SV Kirchberg	12	0,468	280,81 €	93,60 €	23,40 €
62	SV Kitzscher	8	0,312	187,21 €	62,40 €	15,60 €
63	SV Königstein	12	0,468	280,81 €	93,60 €	23,40 €
64	SV Landsberg	20	0,780	468,02 €	156,01 €	39,00 €
65	SV Lauter-Bernsbach	8	0,312	187,21 €	62,40 €	15,60 €
66	SV Leipzig	30	1,170	702,03 €	234,01 €	58,50 €
67	SV Leisnig	20	0,780	468,02 €	156,01 €	39,00 €
68	SV Limbach-Oberfrohna	30	1,170	702,03 €	234,01 €	58,50 €
69	SV Lommatzsch	12	0,468	280,81 €	93,60 €	23,40 €
70	SV Lößnitz	12	0,468	280,81 €	93,60 €	23,40 €
71	SV Markneukirchen	3	0,117	70,20 €	23,40 €	5,85 €
72	SV Markranstädt	20	0,780	468,02 €	156,01 €	39,00 €
73	SV Meerane	5	0,195	117,00 €	39,00 €	9,75 €
74	SV Meißen	12	0,468	280,81 €	93,60 €	23,40 €
75	SV Mittweida	1	0,039	23,40 €	7,80 €	1,95 €
76	SV Mügeln	12	0,468	280,81 €	93,60 €	23,40 €

Nr.	Mitglieder	Stimmen	Anteil KISA %	Anteil KDN GmbH %	Anteil Lecos GmbH %	Anteil Komm24 GmbH %
77	SV Naumburg	20	0,780	468,02 €	156,01 €	39,00 €
78	SV Naunhof	12	0,468	280,81 €	93,60 €	23,40 €
79	SV Niesky	20	0,780	468,02 €	156,01 €	39,00 €
80	SV Nossen	20	0,780	468,02 €	156,01 €	39,00 €
81	SV Oberlungwitz	8	0,312	187,21 €	62,40 €	15,60 €
82	SV Oelsnitz/Erzgeb.	8	0,312	187,21 €	62,40 €	15,60 €
83	SV Osnitz	8	0,312	187,21 €	62,40 €	15,60 €
84	SV Pegau	8	0,312	187,21 €	62,40 €	15,60 €
85	SV Pirna	20	0,780	468,02 €	156,01 €	39,00 €
86	SV Plauen	12	0,468	280,81 €	93,60 €	23,40 €
87	SV Pulsnitz	12	0,468	280,81 €	93,60 €	23,40 €
88	SV Rabenau	8	0,312	187,21 €	62,40 €	15,60 €
89	SV Radeberg (Große Kreis- stadt)	5	0,195	117,00 €	39,00 €	9,75 €
90	SV Radebeul (Große Kreis- stadt)	12	0,468	280,81 €	93,60 €	23,40 €
91	SV Radeburg	8	0,312	187,21 €	62,40 €	15,60 €
92	SV Regis-Breitingen	3	0,117	70,20 €	23,40 €	5,85 €
93	SV Reichenbach/ Vogtland	8	0,312	187,21 €	62,40 €	15,60 €
94	SV Reichenbach/O.L.	12	0,468	280,81 €	93,60 €	23,40 €
95	SV Riesa (Große Kreisstadt)	8	0,312	187,21 €	62,40 €	15,60 €
96	SV Roßwein	12	0,468	280,81 €	93,60 €	23,40 €
97	SV Röttha	12	0,468	280,81 €	93,60 €	23,40 €
98	SV Rothenburg/O.L.	8	0,312	187,21 €	62,40 €	15,60 €
99	SV Sayda	5	0,195	117,00 €	39,00 €	9,75 €
100	SV Schkeuditz	30	1,170	702,03 €	234,01 €	58,50 €
101	SV Schöneck/Vogtl.	8	0,312	187,21 €	62,40 €	15,60 €
102	SV Schwarzenberg/ Erzgeb. (f. GV Pöhl)	5	0,195	117,00 €	39,00 €	9,75 €
103	SV Stollberg/Erzgeb.	5	0,195	117,00 €	39,00 €	9,75 €
104	SV Stolpen	12	0,468	280,81 €	93,60 €	23,40 €
105	SV Strehla	8	0,312	187,21 €	62,40 €	15,60 €
106	SV Taucha	20	0,780	468,02 €	156,01 €	39,00 €
107	SV Thalheim (Erzgeb.)	3	0,117	70,20 €	23,40 €	5,85 €
108	SV Tharandt	20	0,780	468,02 €	156,01 €	39,00 €
109	SV Torgau (f. Pflückuff)	1	0,039	23,40 €	7,80 €	1,95 €
110	SV Trebsen/Mulde	12	0,468	280,81 €	93,60 €	23,40 €
111	SV Treuen	12	0,468	280,81 €	93,60 €	23,40 €
112	SV Waldheim	12	0,468	280,81 €	93,60 €	23,40 €
113	SV Weimar	30	1,170	702,03 €	234,01 €	58,50 €
114	SV Weißenberg	8	0,312	187,21 €	62,40 €	15,60 €

Nr.	Mitglieder	Stimmen	Anteil KISA %	Anteil KDN GmbH %	Anteil Lecos GmbH %	Anteil Komm24 GmbH %
115	SV Weißwasser/O.L.	8	0,312	187,21 €	62,40 €	15,60 €
116	SV Werdau	20	0,780	468,02 €	156,01 €	39,00 €
117	SV Wildenfels	8	0,312	187,21 €	62,40 €	15,60 €
118	SV Wilkau-Haßlau	12	0,468	280,81 €	93,60 €	23,40 €
119	SV Wilsdruff	30	1,170	702,03 €	234,01 €	58,50 €
120	SV Wolkenstein	5	0,195	117,00 €	39,00 €	9,75 €
121	SV Wurzen	12	0,468	280,81 €	93,60 €	23,40 €
122	SV Zittau (f. GV Hirschfelde)	20	0,780	468,02 €	156,01 €	39,00 €
123	SV Zschopau	8	0,312	187,21 €	62,40 €	15,60 €
124	SV Zwenkau	20	0,780	468,02 €	156,01 €	39,00 €
125	SV Zwönitz	1	0,039	23,40 €	7,80 €	1,95 €
126	GV Amtsberg	1	0,039	23,40 €	7,80 €	1,95 €
127	GV Amsdorf	8	0,312	187,21 €	62,40 €	15,60 €
128	GV Auerbach/Erzgebirge	3	0,117	70,20 €	23,40 €	5,85 €
129	GV Bannewitz	12	0,468	280,81 €	93,60 €	23,40 €
130	GV Belgershain	1	0,039	23,40 €	7,80 €	1,95 €
131	GV Borsdorf	20	0,780	468,02 €	156,01 €	39,00 €
132	GV Boxberg/O.L.	8	0,312	187,21 €	62,40 €	15,60 €
133	GV Breitenbrunn/Erzgeb.	12	0,468	280,81 €	93,60 €	23,40 €
134	GV Burkau	5	0,195	117,00 €	39,00 €	9,75 €
135	GV Burkhardtsdorf	8	0,312	187,21 €	62,40 €	15,60 €
136	GV Callenberg	3	0,117	70,20 €	23,40 €	5,85 €
137	GV Claußnitz	1	0,039	23,40 €	7,80 €	1,95 €
138	GV Crottendorf	3	0,117	70,20 €	23,40 €	5,85 €
139	GV Diera-Zehren	8	0,312	187,21 €	62,40 €	15,60 €
140	GV Doberschau-Gaußig	8	0,312	187,21 €	62,40 €	15,60 €
141	GV Dorfhain	3	0,117	70,20 €	23,40 €	5,85 €
142	GV Dürrröhrsdorf-Dittersbach	20	0,780	468,02 €	156,01 €	39,00 €
143	GV Ebersbach (01561)	20	0,780	468,02 €	156,01 €	39,00 €
144	GV Elstertrebnitz	3	0,117	70,20 €	23,40 €	5,85 €
145	GV Eppendorf	8	0,312	187,21 €	62,40 €	15,60 €
146	GV Erlau	3	0,117	70,20 €	23,40 €	5,85 €
147	GV Frankenthal	3	0,117	70,20 €	23,40 €	5,85 €
148	GV Gablenz	1	0,039	23,40 €	7,80 €	1,95 €
149	GV Glaubitz	5	0,195	117,00 €	39,00 €	9,75 €
150	GV Göda	8	0,312	187,21 €	62,40 €	15,60 €
151	GV Gohrlich	5	0,195	117,00 €	39,00 €	9,75 €
152	GV Großharthau	8	0,312	187,21 €	62,40 €	15,60 €
153	GV Großpösna	12	0,468	280,81 €	93,60 €	23,40 €
154	GV Großpostwitz/O.L.	12	0,468	280,81 €	93,60 €	23,40 €

Nr.	Mitglieder	Stimmen	Anteil KISA %	Anteil KDN GmbH %	Anteil Lecos GmbH %	Anteil Komm24 GmbH %
155	GV Großschönau	3	0,117	70,20 €	23,40 €	5,85 €
156	GV Grünhainichen (f. GV Borstendorf)	1	0,039	23,40 €	7,80 €	1,95 €
157	GV Hähnichen	1	0,039	23,40 €	7,80 €	1,95 €
158	GV Hainewalde	1	0,039	23,40 €	7,80 €	1,95 €
159	GV Hartmannsdorf	5	0,195	117,00 €	39,00 €	9,75 €
160	GV Hartmannsdorf-Reichenau	1	0,039	23,40 €	7,80 €	1,95 €
161	GV Hirschstein	1	0,039	23,40 €	7,80 €	1,95 €
162	GV Hochkirch	8	0,312	187,21 €	62,40 €	15,60 €
163	GV Hohendubrau	5	0,195	117,00 €	39,00 €	9,75 €
164	GV Kabelsketal	12	0,468	280,81 €	93,60 €	23,40 €
165	GV Käbschütztal	8	0,312	187,21 €	62,40 €	15,60 €
166	GV Klingenberg	5	0,195	117,00 €	39,00 €	9,75 €
167	GV Klipphausen	20	0,780	468,02 €	156,01 €	39,00 €
168	GV Königswartha	8	0,312	187,21 €	62,40 €	15,60 €
169	GV Kottmar	5	0,195	117,00 €	39,00 €	9,75 €
170	GV Krauschwitz	8	0,312	187,21 €	62,40 €	15,60 €
171	GV Kreba-Neudorf	5	0,195	117,00 €	39,00 €	9,75 €
172	GV Kreischa	12	0,468	280,81 €	93,60 €	23,40 €
173	GV Krostitz	8	0,312	187,21 €	62,40 €	15,60 €
174	GV Kubschütz	8	0,312	187,21 €	62,40 €	15,60 €
175	GV Laußig	3	0,117	70,20 €	23,40 €	5,85 €
176	GV Leubsdorf	8	0,312	187,21 €	62,40 €	15,60 €
177	GV Leutersdorf	8	0,312	187,21 €	62,40 €	15,60 €
178	GV Lichtenau	8	0,312	187,21 €	62,40 €	15,60 €
179	GV Lichtentanne	3	0,117	70,20 €	23,40 €	5,85 €
180	GV Liebschützberg	8	0,312	187,21 €	62,40 €	15,60 €
181	GV Löbnitz	5	0,195	117,00 €	39,00 €	9,75 €
182	GV Lohsa	3	0,117	70,20 €	23,40 €	5,85 €
183	GV Lossatal	12	0,468	280,81 €	93,60 €	23,40 €
184	GV Machern	5	0,195	117,00 €	39,00 €	9,75 €
185	GV Malschwitz	8	0,312	187,21 €	62,40 €	15,60 €
186	GV Markersdorf	8	0,312	187,21 €	62,40 €	15,60 €
187	GV Mildenau	8	0,312	187,21 €	62,40 €	15,60 €
188	GV Mockrehna	8	0,312	187,21 €	62,40 €	15,60 €
189	GV Moritzburg	12	0,468	280,81 €	93,60 €	23,40 €
190	GV Mücka	3	0,117	70,20 €	23,40 €	5,85 €
191	GV Müglitztal	5	0,195	117,00 €	39,00 €	9,75 €
192	GV Muldenhammer	3	0,117	70,20 €	23,40 €	5,85 €
193	GV Neschwitz	8	0,312	187,21 €	62,40 €	15,60 €

Nr.	Mitglieder	Stimmen	Anteil KISA %	Anteil KDN GmbH %	Anteil Lecos GmbH %	Anteil Komm24 GmbH %
194	GV Neuensalz	5	0,195	117,00 €	39,00 €	9,75 €
195	GV Neuhausen/Erzgeb.	8	0,312	187,21 €	62,40 €	15,60 €
196	GV Neukieritzsch	12	0,468	280,81 €	93,60 €	23,40 €
197	GV Neukirchen	5	0,195	117,00 €	39,00 €	9,75 €
198	GV Neustadt/Vogtl.	1	0,039	23,40 €	7,80 €	1,95 €
199	GV Niederau	12	0,468	280,81 €	93,60 €	23,40 €
200	GV Nünchritz	12	0,468	280,81 €	93,60 €	23,40 €
201	GV Obergurig	5	0,195	117,00 €	39,00 €	9,75 €
202	GV Oderwitz	3	0,117	70,20 €	23,40 €	5,85 €
203	GV Ottendorf-Okrilla	12	0,468	280,81 €	93,60 €	23,40 €
204	GV Otterwisch	3	0,117	70,20 €	23,40 €	5,85 €
205	GV Petersberg (f. VG Götsche- tal-Petersb.)	8	0,312	187,21 €	62,40 €	15,60 €
206	GV Pöhl	8	0,312	187,21 €	62,40 €	15,60 €
207	GV Priestewitz	12	0,468	280,81 €	93,60 €	23,40 €
208	GV Puschwitz	3	0,117	70,20 €	23,40 €	5,85 €
209	GV Quitzdorf am See	3	0,117	70,20 €	23,40 €	5,85 €
210	GV Rackwitz	12	0,468	280,81 €	93,60 €	23,40 €
211	GV Rammenau	1	0,039	23,40 €	7,80 €	1,95 €
212	GV Rathen, Kurort	3	0,117	70,20 €	23,40 €	5,85 €
213	GV Reinhardtsdorf-Schöna	3	0,117	70,20 €	23,40 €	5,85 €
214	GV Reinsdorf	12	0,468	280,81 €	93,60 €	23,40 €
215	GV Rietschen	8	0,312	187,21 €	62,40 €	15,60 €
216	GV Rosenbach (f. VV Rosen- bach)	5	0,195	117,00 €	39,00 €	9,75 €
217	GV Schleife	5	0,195	117,00 €	39,00 €	9,75 €
218	GV Schmölln-Putzkau	8	0,312	187,21 €	62,40 €	15,60 €
219	GV Schönau-Berzdorf a. d. Ei- gen	3	0,117	70,20 €	23,40 €	5,85 €
220	GV Schönfeld	1	0,039	23,40 €	7,80 €	1,95 €
221	GV Schwepnitz	5	0,195	117,00 €	39,00 €	9,75 €
222	GV Sehmatal	5	0,195	117,00 €	39,00 €	9,75 €
223	GV Steinberg	3	0,117	70,20 €	23,40 €	5,85 €
224	GV Steinigtwolmsdorf	8	0,312	187,21 €	62,40 €	15,60 €
225	GV Striegistal	8	0,312	187,21 €	62,40 €	15,60 €
226	GV Tannenberg	5	0,195	117,00 €	39,00 €	9,75 €
227	GV Taura	5	0,195	117,00 €	39,00 €	9,75 €
228	GV Teuschenthal (f. VG Würde/Salza)	12	0,468	280,81 €	93,60 €	23,40 €
229	GV Thiendorf	1	0,039	23,40 €	7,80 €	1,95 €
230	GV Trossin	5	0,195	117,00 €	39,00 €	9,75 €

Nr.	Mitglieder	Stimmen	Anteil KISA %	Anteil KDN GmbH %	Anteil Locos GmbH %	Anteil Komm24 GmbH %
231	GV Wachau	8	0,312	187,21 €	62,40 €	15,60 €
232	GV Waldhufen	5	0,195	117,00 €	39,00 €	9,75 €
233	GV Weinböhlen	12	0,468	280,81 €	93,60 €	23,40 €
234	GV Weischlitz / Burgstein	12	0,468	280,81 €	93,60 €	23,40 €
235	GV Weißkeißel	1	0,039	23,40 €	7,80 €	1,95 €
236	GV Wermsdorf	12	0,468	280,81 €	93,60 €	23,40 €
237	GV Wiedemar	12	0,468	280,81 €	93,60 €	23,40 €
238	GV Zeithain	1	0,039	23,40 €	7,80 €	1,95 €
239	VV Diehna	8	0,312	187,21 €	62,40 €	15,60 €
240	VV Eilenburg-West	12	0,468	280,81 €	93,60 €	23,40 €
241	VV Jägerswald	3	0,117	70,20 €	23,40 €	5,85 €
242	Verkehrsverbund Oberlausitz- Niederschlesien GmbH	3	0,117	70,20 €	23,40 €	5,85 €
243	ZV Verkehrsverbund Oberlau- sitz-Niederschlesien	1	0,039	23,40 €	7,80 €	1,95 €
244	Schulverband Treuener Land	1	0,039	23,40 €	7,80 €	1,95 €
245	AZV Elbe-Floßkanal	8	0,312	187,21 €	62,40 €	15,60 €
246	AZV „Oberer Lober“	1	0,039	23,40 €	7,80 €	1,95 €
247	AZV „Schöpsaue“ Rietzen	3	0,117	70,20 €	23,40 €	5,85 €
248	AZV "Gemeinschafts-kläran- lage Kalkreuth"	3	0,117	70,20 €	23,40 €	5,85 €
249	AZV „Untere Zschopau“	3	0,117	70,20 €	23,40 €	5,85 €
250	AZV "Unteres Pließnitztal- Gaule"	3	0,117	70,20 €	23,40 €	5,85 €
251	AZV „Weiße Elster“	3	0,117	70,20 €	23,40 €	5,85 €
252	AZV „Wilde Sau“ Wilsdruff	3	0,117	70,20 €	23,40 €	5,85 €
253	ZV RAVON	5	0,195	117,00 €	39,00 €	9,75 €
254	ZV Regionaler Planungsver- band Oberlausitz-Niederschle- sien	3	0,117	70,20 €	23,40 €	5,85 €
255	Trink-WZV Mildenaue-Strecken- walde	3	0,117	70,20 €	23,40 €	5,85 €
256	ZV WAZV „Mittlere Wesenitz“ Stolpen	5	0,195	117,00 €	39,00 €	9,75 €
257	ZV Abfallwirtschaft Oberes Elbtal Dresden	5	0,195	117,00 €	39,00 €	9,75 €
258	ZV „Parthenaue“	3	0,117	70,20 €	23,40 €	5,85 €
259	ZV WALL	5	0,195	117,00 €	39,00 €	9,75 €
260	JuCo-Soziale Arbeit gGmbH	3	0,117	70,20 €	23,40 €	5,85 €
261	Kommunaler Versorgungsver- band Sachsen	20	0,780	468,02 €	156,01 €	39,00 €
262	Kommunaler Sozialverband Sachsen	12	0,468	280,81 €	93,60 €	23,40 €

Nr.	Mitglieder	Stimmen	Anteil KISA %	Anteil KDN GmbH %	Anteil Lecos GmbH %	Anteil Komm24 GmbH %
263	Kulturbetriebsgesellschaft Meißner Land mbH	3	0,117	70,20 €	23,40 €	5,85 €
264	Lecos GmbH	5	0,195	117,00 €	39,00 €	9,75 €
265	Stadtwerke Schkeuditz	3	0,117	70,20 €	23,40 €	5,85 €
266	Wasser Abwasser Betriebsge- sellschaft Coswig mbH	1	0,039	23,40 €	7,80 €	1,95 €
267	Stiftung lebendige Gemeinde Neukieritzsch	1	0,039	23,40 €	7,80 €	1,95 €
268	Gesellsch.f.soziale Betreuung Bona Vita	1	0,039	23,40 €	7,80 €	1,95 €
Gesamt 2020		2564	100	60.000,00 €	20.000,00 €	5.000,00 €