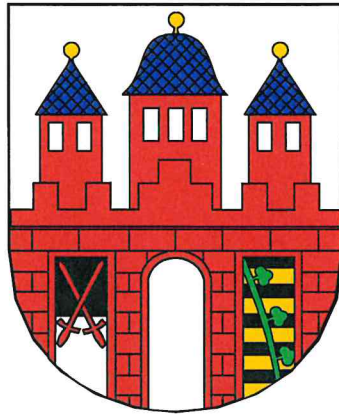


# Stadt Trebsen



## Beteiligungsbericht

für das Geschäftsjahr 2019

## Inhaltsverzeichnis

1	Vorwort .....	3
2	Lage und Ausblick .....	5
2.1	Beteiligung an der Beteiligungsgesellschaft mbH (KBE) .....	5
2.2	Mitgliedschaft im Versorgungsverband Grimma-Geithain .....	5
2.3	Mitgliedschaft im Zweckverband Kommunale Informationsverarbeitung Sachsen.....	6
2.4.	Beteiligung an der Breitband GmbH .....	7
3	Beteiligungen der Stadt Trebsen im Überblick .....	8
3.1.	Überblick über die Beteiligungen der Stadt Trebsen .....	8
3.2	Überblick über die unmittelbaren Beteiligungen der Stadt Trebsen .....	9
4	Übersicht über die Finanzbeziehungen der Stadt Trebsen zu den Eigenbetrieben, Zweckverbänden und Unternehmen .....	11
5	Einzeldarstellungen der Unternehmen in Privatrechtsform .....	12
5.1	Kommunale Beteiligungsgesellschaft mbH an der envia Chemnitz.....	12
5.1.1	Beteiligungsübersicht.....	12
5.1.2	Finanzbeziehungen .....	13
6	Einzeldarstellungen der Zweckverbände .....	14
6.1	Versorgungsverband Grimma – Geithain .....	14
6.1.1	Beteiligungsübersicht.....	14
6.1.2	Finanzbeziehungen .....	15
6.2	Kommunale Informationsverarbeitung Sachsen - KISA .....	16
6.2.1	Beteiligungsübersicht.....	16
6.2.2	Finanzbeziehungen .....	16

Anlage 1 Verbandsmitglieder des Zweckverband KISA

## 1 Vorwort

Die Gemeinden erfüllen nach Sächsischer Gemeindeordnung im Rahmen ihrer Leistungsfähigkeit alle öffentlichen Aufgaben in eigener Verantwortung. Schwerpunkt der Tätigkeit der kommunalen Verwaltung bildet die Schaffung, Unterhaltung und der Ausbau der kommunalen Infrastruktur. Die Aufgabenfelder liegen u.a. in der Versorgung des Gemeindegebietes mit Energie, Wasser, dem Verkehrssektor sowie der Schaffung von Bildungs- und Kultureinrichtungen.

Die Gemeinden schaffen zur Wahrnehmung ihrer Aufgaben öffentliche Einrichtungen, die einem öffentlichen Zweck gewidmet sind. Das ist der Rechtsakt, der die Nutzung durch die gemeindliche Bevölkerung konstituiert und den Nutzungszweck sowie die Nutzungsgrenzen festlegt.

Die Mehrzahl der öffentlichen Einrichtungen besitzt keine rechtliche Selbständigkeit. Sie werden von der Gemeinde im Rahmen der Eigenverwaltung bzw. durch Regiebetriebe zur Verfügung gestellt.

Rechtlich selbständige Einrichtungen können Anstalten und Körperschaften des öffentlichen Rechts sein oder kommunale Kapitalgesellschaften.

Die Gemeinden können sich, soweit es das Gesetz zulässt, privater Erfüllungsgehilfen bedienen oder Aufgaben auf Private übertragen.

Die Infrastruktur- und Versorgungsleistungen sind für das soziale, kulturelle und wirtschaftliche Leben einer Gemeinde von entscheidender Bedeutung und bedürfen deshalb besonderer politischer Sorgfalt.

Die Erfüllung dieser vielfältigen kommunalen Aufgaben ist deshalb nicht nur auf die öffentlich-rechtliche Form beschränkt. Vielmehr können die Gemeinden auch auf privatrechtliche Rechtsformen zurückgreifen. Dem trägt § 95 Abs. 1 SächsGemO Rechnung, der den Gemeinden erlaubt, ihre Unternehmen in folgenden Rechtsformen zu führen:

- nach den Vorschriften der Gemeindeordnung über die Haushaltswirtschaft – d.h. als Regiebetriebe
- als Eigenbetrieb, der zwar rechtlich unselbständig ist, aber gemeindliches Sondervermögen darstellt
- in einer Rechtsform des privaten Rechts.

Mit einer Beteiligung erwirbt die Gemeinde Anteile an einem rechtlich selbständigen Unternehmen mit der Absicht, einen dauerhaften Einfluss auf die Unternehmensführung auszuüben. Die Gemeinde wird Teilhaber des Unternehmens, um seine Geschäftspolitik und Wirtschaftsführung maßgeblich zu beeinflussen. Das Wesen einer kommunalen Beteiligung liegt im **Miteigentum** und **Mitspracherecht**.

Im Hinblick auf die in § 96 Abs.1 Nr. 3 SächsGemO zwingend vorgeschriebene Haftungs-begrenzung kommen für kommunale Beteiligungen in Betracht

- Kapitalgesellschaften, und zwar die GmbH, nachrangig die AG
- Genossenschaften mit beschränkter Haftung
- eingetragene Vereine

Damit scheiden Beteiligungen der Gemeinde an Unternehmen ohne Haftungs-begrenzung, wie OHG, KG, BGB – Gesellschaft und nicht rechtsfähige Vereine, aus.

Gem. § 99 Gemeindeordnung für den Freistaat Sachsen (SächsGemO) ist die Stadt Trebsen verpflichtet, jährlich einen Beteiligungsbericht zu erstellen. Dieser ist dem Stadtrat vorzulegen.

Der Beteiligungsbericht der Stadt Trebsen wurde auf der Grundlage der Jahresabschlüsse, der Beteiligungs-, Prüfungs- und Geschäftsberichte 2019 der Unternehmen und Zweckverbände aufgestellt, an denen die Stadt Trebsen beteiligt ist.

Die Daten zu den Finanzbeziehungen zwischen Unternehmen und Gemeinde bzw. zwischen Zweckverband und Gemeinde beziehen sich stets auf den Berichtszeitraum. Mittelbare Beteiligungen sind bis zur 1. Ebene aufgeführt.

Gewinnanteile wurden in Höhe der im Haushaltsjahr 2019 ertragswirksam gewordenen Beträge für diesen Berichtszeitraum erfasst.

Die Angaben, insbesondere die Wertangaben der Anteile, wurden aus den Beteiligungsberichten der Unternehmen und Zweckverbände übernommen. Bei einigen Angaben ergeben sich Rundungsdifferenzen.

Dieser Beteiligungsbericht ist eine Entscheidungsgrundlage für die Vertretung der Bürger und das Hauptorgan der Gemeinde - dem Stadtrat.

Der Beteiligungsbericht kann gemäß § 99 SächsGemO auf der Homepage der Stadt Trebsen unter [www.trebsen.de](http://www.trebsen.de) oder in der Kämmerei der Stadtverwaltung eingesehen werden.



---

Stefan Müller

Bürgermeister

Trebsen, 29.09.2021

## 2 Lage und Ausblick

Die Stadt Trebsen führt keine Eigenbetriebe.

Die unmittelbaren Beteiligungen der Stadt Trebsen sind sehr überschaubar und tragen zur Erfüllung ihrer sich aus den gesetzlichen Vorgaben ergebenden Aufgaben bei.

Risiken aus Mitgliedschaften in Zweckverbänden ergeben sich aus Umlagezahlungen für nicht gebührenfähigen Aufwand und der allgemeinen Umlagepflicht.

Das Risiko, aus diesen Verpflichtungen in Haftung genommen zu werden, ist sehr gering.

Sollten Umlagen zur Verlustabdeckung oder zur Verringerung der Schuldenlast erhoben werden, so bedarf dies stets der Beschlussfassung der jeweiligen Verbandsversammlung.

Risiken bei den Beteiligungen an Unternehmen in Privatrechtsform sind insbesondere die Kundenfluktuation sowie die künftigen Investitionen aufgrund der bisherigen und noch zu erwartenden gesetzlichen Vorgaben zur Reduzierung des CO<sub>2</sub>-Ausstoßes und von Investitionen in den stetigen technischen Fortschritt.

Da die Stadt Trebsen keine mittelbare und unmittelbare Beteiligung an Unternehmen einer Rechtsform des privaten Rechts von mindestens 25 % besitzt, treffen die Auslegungen des § 99 Abs. 3 Sächs-GemO nicht zu und bedürfen im Beteiligungsbericht keiner separaten Darstellung.

Jedes Unternehmen und jeder Zweckverband, an dem die Stadt Trebsen unmittelbar beteiligt ist, legt einen eigenen Beteiligungs- bzw. Geschäftsbericht oder Jahresabschluss mit Lagebericht vor. Daher wird hier auf einen ausführlichen Lagebericht verzichtet. Bei Interesse kann Einsicht in die entsprechenden Berichte genommen werden. In keinem der Lageberichte werden in der Vorausschau auf die nächsten Jahre existenzgefährdende Risiken aufgeführt. Vielmehr sind die Risiken überschaubar oder betreffen die gesamte Wirtschaft. Einschnitte sind aufgrund der Corona-Pandemie, welche sich 2020 weltweit ausgebreitet hat, vor allem im laufenden und den folgenden Haushaltsjahren zu erwarten.

Nachfolgend werden die 4 unmittelbaren Beteiligungen kurz kommentiert:

### 2.1 Beteiligung an der Beteiligungsgesellschaft mbH (KBE)

Die Kommunale Beteiligungsgesellschaft mbH an der enviaM (KBE) hält und verwaltet die Anteile an der enviaM AG für die beteiligten Kommunen. Durch die Größe des privatwirtschaftlich organisierten Unternehmens enviaM AG und den marktbeherrschenden Einfluss ist eine konstante Absatzsituation gewährleistet. Einnahmen aus dieser Beteiligung über die KBE sind auch zukünftig zu erwarten. Dies geschieht in Form einer Dividendenzahlung der enviaM AG an die KBE. Im Jahr 2019 wurde eine Dividendenzahlung in Höhe von 54.022 EUR an die Stadt Trebsen geleistet. Im Vergleich zu Vorjahreszahlungen ( 2016: 53.995 EUR / 2017: 53.995 EUR/2018: 54.022EUR) ist damit eine Stabilisierung zu verzeichnen. Ein Haftungsrisiko besteht aufgrund der Rechtsform der Gesellschaft (GmbH) nicht.

### 2.2 Mitgliedschaft im Versorgungsverband Grimma-Geithain

Der Versorgungsverband Grimma-Geithain (VVG), der die Pflichtaufgabe der Wasserver- und Abwasserentsorgung übernimmt, erreichte mit Stand zum 31.12.2019 eine Gesamtverschuldung von 93.495.842 € (davon 46.780.501 € im Teilbereich Wasserversorgung und mit 46.715.341 € im Teilbereich Abwasserversorgung). Anteilig an dieser Verschuldung ist die Stadt Trebsen mit 6.775.026 € beteiligt.<sup>1</sup> Hauptsächlich wurden die Kredite an die KWW weitergeleitet, da der Versorgungsverband

<sup>1</sup> Quelle: Bericht zum Jahresabschluss des VVG Grimma per 31.12.2019

am Kapitalmarkt bessere Refinanzierungsbedingungen (Zinsen) bekommt. Diese weitergeleiteten Kredite sind im Umlaufvermögen unter den Forderungen gegen verbundene Unternehmen bei dem Versorgungsverband zu finden.

Der Versorgungsverband selbst hat dabei ein Anlagevermögen von 14.154.848 €. Das hauptsächliche Sachanlagevermögen liegt mit 189.113.712,71 bei den Kommunalen Wasserwerken Grimma-Geithain GmbH (KWW), an der der Versorgungsverband zur Erfüllung der gesetzlichen Versorgungspflicht für die teilhabenden Gemeinden zu 51 % beteiligt ist. Die KWW stellt dabei nur die Anlagen. Die Betriebsführung der im KWW-Eigentum stehenden Anlagen übernimmt die OEWA, wofür Aufwendungen für bezogene Leistungen bei der KWW in Höhe von 11.320.918 €<sup>2</sup> im Jahr 2019 geleistet wurden.

Umlagen zur Deckung des Finanzbedarfs gemäß § 60 SächsKomZG werden insoweit bei den Mitgliedskommunen nicht erhoben, bis auf die Betriebs- und Unterhaltungsumlage für die Straßenentwässerung, welche für das Jahr 2019 in Höhe von 85.000 Euro getätigt wurde. Im Jahr 2019 wurden für Investitionskostenanteile für den „Ausbau Seilergasse 1. und 2. Bauabschnitt“ Restzahlungen in Höhe von 10.808,05 € und für den 1. Bauabschnitt Feldstraße in Höhe von 8.731,39 € geleistet. Die Tilgungsleistungen für die Investitionskredite, welche gemäß SächsKAG nicht in die Gebührenberechnungen einfließen, entsprechen in ihrer Laufzeit der Laufzeit (Abschreibungsdauer) der Investitionen. Damit entspricht die Höhe der Abschreibungen der Tilgungsraten und kann so durch die zu erhebenden Entgelte erwirtschaftet werden. Der Bericht zum Jahresabschluss des VVG Grimma kann in der Kämmererei der Stadt Trebsen eingesehen werden.

### **2.3 Mitgliedschaft im Zweckverband Kommunale Informationsverarbeitung Sachsen**

Dieser Zweckverband (KISA) stellt seinen Mitgliedern Datenverarbeitungsverfahren, Datenübertragungsnetze, datenverarbeitungsleistungen und zugehörige Serviceleistungen zur Erledigung oder Vereinfachung von Verwaltungsaufgaben mit technischer unterstützender Informationsverarbeitung zur Verfügung.

Die Finanzierung des Verbandes erfolgt dabei über die dafür erhobenen Gebühren für die Anwendung der Software der beteiligten Kommunen. Der Zweckverband arbeitet kostendeckend ohne Gewinnerzielungsabsicht.

Aufgrund des Jahresabschlusses 2019 und der Wirtschaftsplanung 2020, ist zu erkennen, dass sowohl die Entwicklung der Liquidität als auch die Entwicklung des Eigenkapitals positiv und stabil erfolgt.

Im Jahr 2019 wies die Gewin- und Verlustrechnung der KISA einen Jahresüberschuss in Höhe von 583.930,71 EUR aus.

Im Wirtschaftsjahr 2019 erfolgte, wie bereits im Vorjahr, keine Erhebung von Umlagen. Insgesamt ist das Ergebnis besser, als bei der Erstellung des Wirtschaftsplanes erwartet.<sup>3</sup>

Ein finanzielles Haftungsrisiko für die Stadt Trebsen wird daher als sehr gering eingeschätzt.

<sup>2</sup> Quelle: Bericht zum Jahresabschluss der KWW per 31.12.2019

<sup>3</sup> Quelle: BDO AG Wirtschaftsprüfungsgesellschaft: „Bericht über die Prüfung des Jahresabschlusses und des Lageberichts für das Wirtschaftsjahr vom 1. Januar 2019 bis zum 31. Dezember 2019 des Zweckverband „Kommunale Informationsverarbeitung Sachsen“ KISA Leipzig“ Anlage 1 Seite 2

#### **2.4. Beteiligung an der Breitband GmbH**

Die Firma Breitband GmbH Landkreis Leipzig hat die Aufgabe der flächendeckenden Versorgung von privaten Haushalten und Gewerbetreibenden in den Städten und den Gemeinden des Landkreises Leipzig und deren Ortsteilen mit hochleistungsfähigen Breitbandanschlüssen durch Planung, Errichtung und Betrieb der hierzu erforderlichen passiven Telekommunikationsinfrastruktur, sowie deren Unterhaltung und Verwaltung, insbesondere durch Vermietung an einen oder mehrere Vertragspartner, sowie die damit verbundene Akquisition von Fördermitteln.

Das Stammkapital der Breitband GmbH Landkreis Leipzig beträgt 25.000 EUR.

Die Stadt Trebsen ist mit einem Nennwertanteil von 400 EUR an der Gesellschaft beteiligt, dies entspricht einer Beteiligungsquote von 1,6%. Eventuelle Haftungen könnten nur in der Höhe des Nennwertanteils in Anspruch genommen werden.

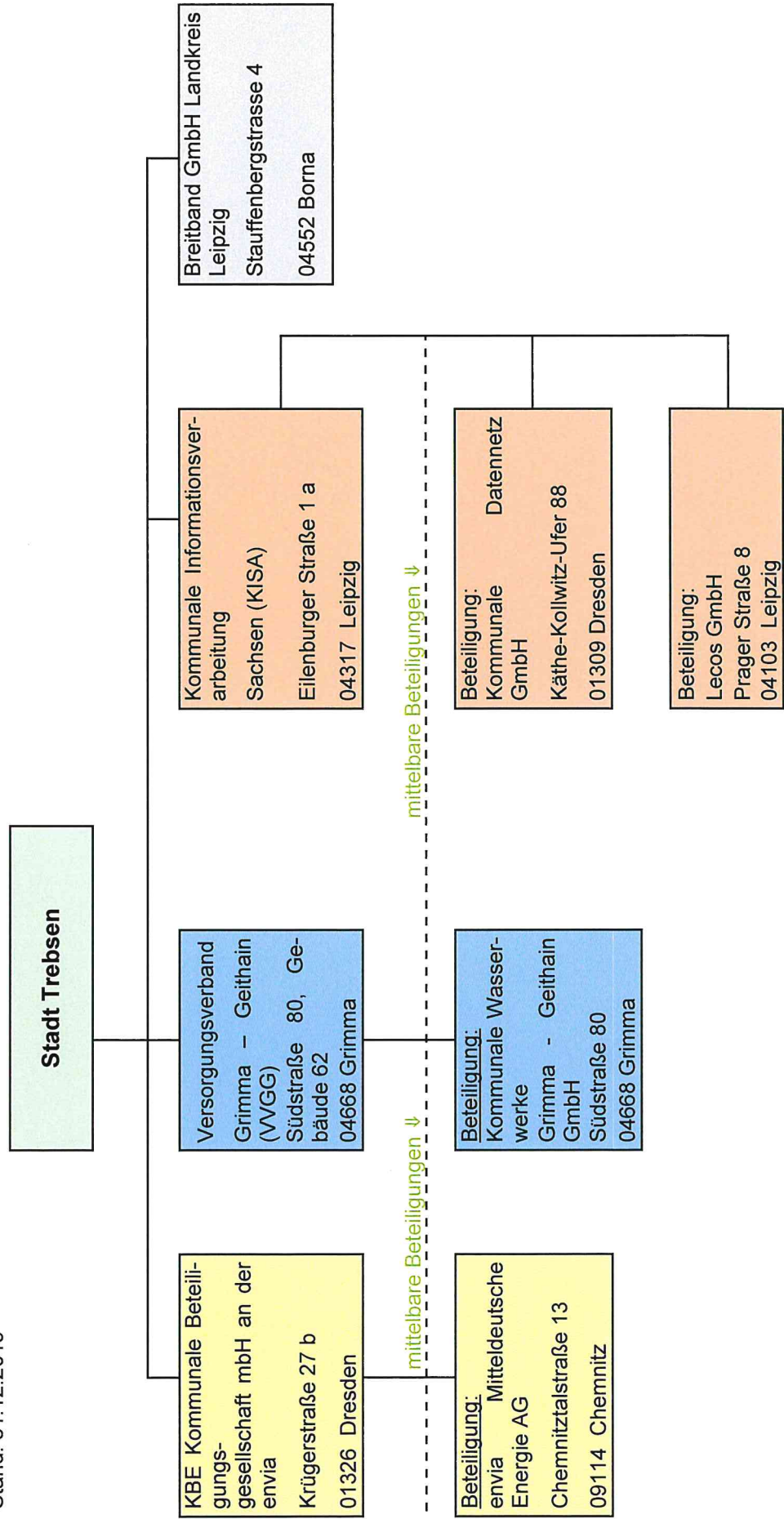
Die Finanzierung der Gesellschaft erfolgt aus Fördermitteln auf Bundes- und Landesebene.

Ein finanzielles Haftungsrisiko für die Stadt Trebsen wird daher als sehr gering eingeschätzt.

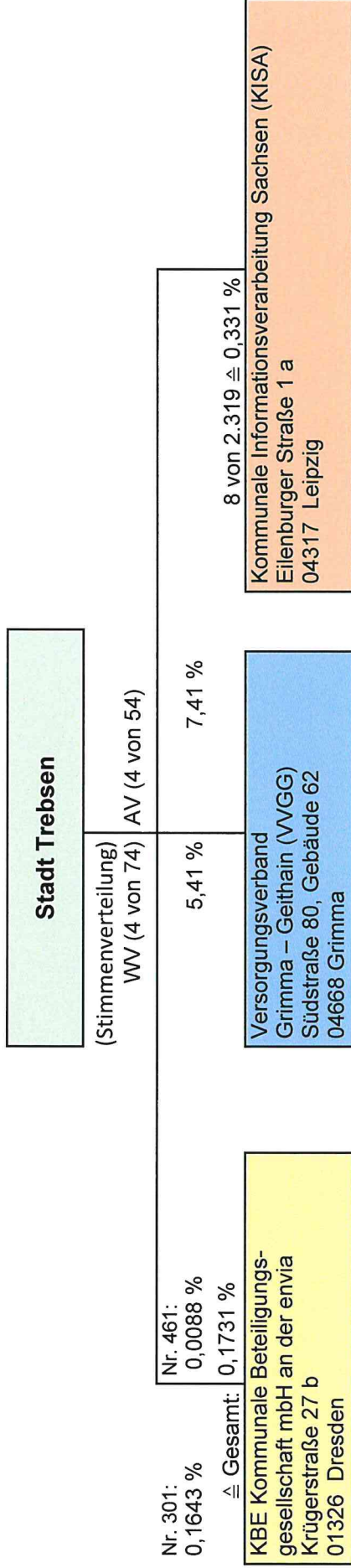
### 3 Beteiligungen der Stadt Trebsen im Überblick

#### 3.1. Überblick über die Beteiligungen der Stadt Trebsen

Stand: 31.12.2019



### 3.2 Überblick über die unmittelbaren Beteiligungen der Stadt Trebsen



Die Stadt Trebsen ist an der KBE Kommunale Beteiligungsgesellschaft mbH mit 2 Anteilen von 0,1643 % und 0,0088 % beteiligt. Diese beiden Anteile ergeben zusammen einen Anteil am Stammkapital von 92.292,00 €. Der Veräußerungswert der Beteiligungen lag mit Stand vom 01.01.2019 bei insgesamt 454.475,09 EUR

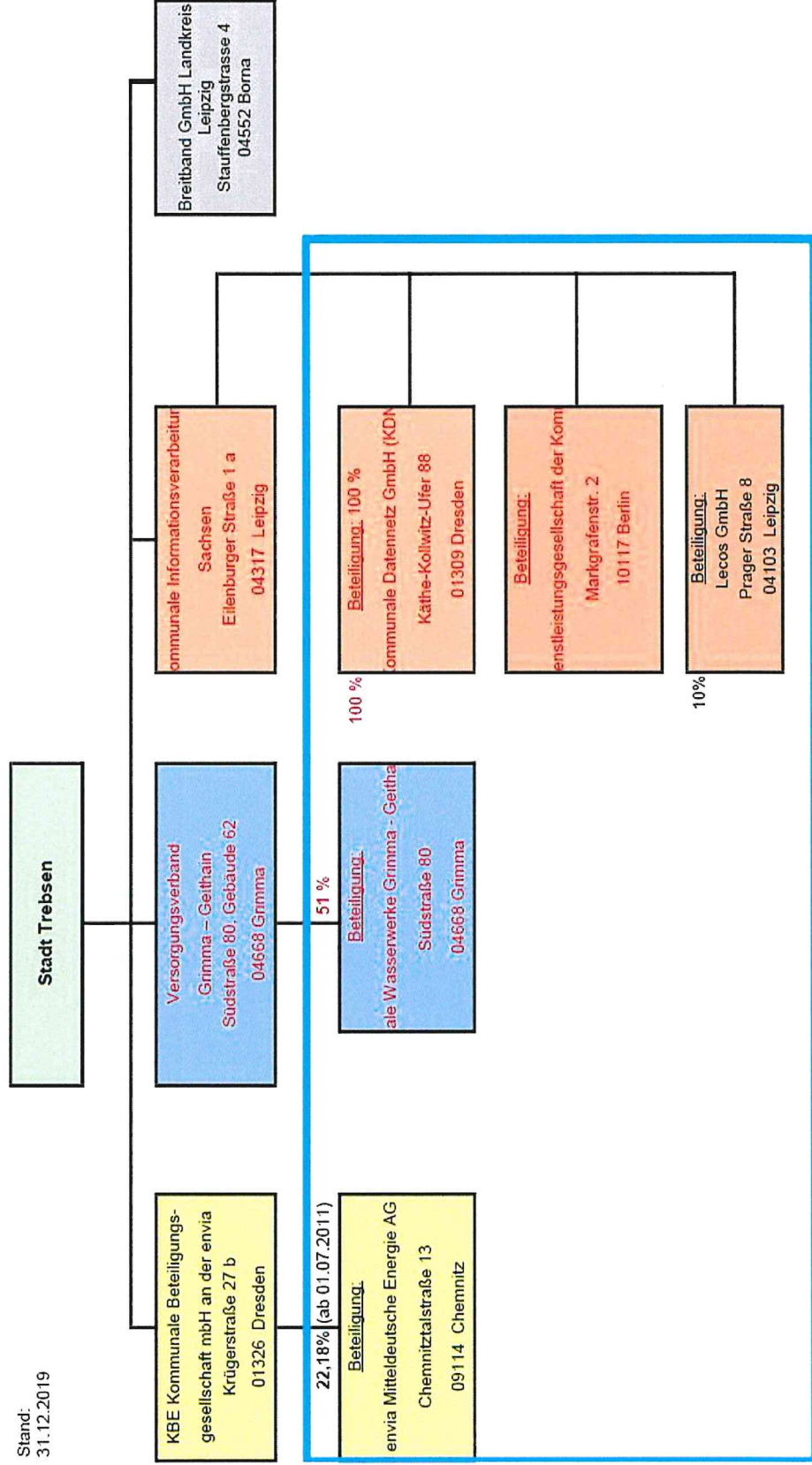
Die Stadt Trebsen ist am Versorgungsverband Grimma Geithain in den Bereichen Abwasserbeiträge zu 7,41% (EK-Anteil ist 1.264.032 €) und im Bereich Wasserversorgung zu 5,41 % (EK-Anteil ist 837.149 €) beteiligt. Damit ergibt sich im Verhältnis zum gesamten Eigenkapital des VWGG i.H.v. 32.551.698,72 € ein Anteil der Stadt Trebsen von 6,455%.

Die Stadt Trebsen ist am Zweckverband Kommunale Informationsverarbeitung Sachsen (KISA) zu 0,331 % beteiligt. Die Höhe des Eigenkapitals betrug zum 31.12.2019 2.050.704,36 € an dem die Stadt Trebsen mit 6.787,83 € beteiligt ist. Die Rückstellungen und Verbindlichkeiten betragen zum 31.12.2019 in Summe 7.375.772,78 €. Auf die Stadt Trebsen entfallen davon anteilig 24.473,74€.

### 3.3 Überblick über die mittelbaren Beteiligungen der Stadt Trebsen

#### Mittelbare Beteiligungen

Stand:  
31.12.2019



#### 4 Übersicht über die Finanzbeziehungen der Stadt Trebsen zu den Eigenbetrieben, Zweckverbänden und Unternehmen

Name des Eigenbetriebs, der Gesellschaft, des Zweckverbandes	Stammeinlage/Haftungskapital			Verlustabdeckungen und sonstige Zuschüsse aus dem Gemeindehaushalt		Gewinnabführung an die Gemeinde		Bürgschaften/ sonstige Gewährleistungen der Gemeinde	sonstige gewährte Vergünstigungen
	Gesamt in T€	Anteil der Gemeinde in T€	Anteil in %	2018 in T€	2019 in T€	2018 in T€	2019 in T€		
<b>Ver- und Entsorgung</b>									
Eigenbetrieb (entfällt)									
Versorgungsverb and Grimma - Geithain	32.551	2.101	6,4549	117	111	0	0	0	0
<b>Sonstiges</b>									
Eigenbetrieb (entfällt)									
KBE Kommunale Beteiligungsgesellschaft GmbH an der envia	53.203	92	0,173	0	0	54	54	0	0
Kommunale Informationsverarbeitung Sachsen	0	0	0,331	0	0	0	0	0	0
Breitband GmbH LKR Leipzig	25	0,4	1,6	0	0	0	0	0	0
<b>Gesamt</b>	<b>85.779</b>	<b>2.194</b>	<b>9</b>	<b>117</b>	<b>111</b>	<b>54</b>	<b>54</b>	<b>0</b>	<b>0</b>

## 5 Einzeldarstellungen der Unternehmen in Privatrechtsform

### 5.1 Kommunale Beteiligungsgesellschaft mbH an der envia Chemnitz

#### 5.1.1 Beteiligungsübersicht

Name: Kommunale Beteiligungsgesellschaft mbH an der envia Chemnitz

Sitz und Geschäftsführung:

Chemnitztalstraße 13  
09114 Chemnitz

Tel.: 0371 482 - 2026  
E-Mail: [m.dittmer@kombg.de](mailto:m.dittmer@kombg.de)  
Homepage: [www.kbe-enviam.de](http://www.kbe-enviam.de)

Geschäftsstelle: Krügerstraße 27 b  
01326 Dresden

Tel.: 0351/26323 - 20  
FAX: 0351/26323 - 11  
E-Mail: [m.dittmer@kombg.de](mailto:m.dittmer@kombg.de)  
Homepage: [www.kbe-enviam.de](http://www.kbe-enviam.de)

Gründungsjahr: 2002

#### Rechtsform

Gesellschaft mit beschränkter Haftung (GmbH)

Handelsregistereintragung (Amtsgericht Chemnitz) am 27.08.2002 unter HRB 20040.  
Letzte Änderung: 17.11.2017

#### Gesellschafter/Stammkapital

Gesellschafter: Anlage 4.1 Beteiligungsbericht für das Geschäftsjahr 2019/2020, S. 34 (Liste der Gesellschafter Stand: 31.12.2020)  
336 Gesellschafter mit 616 Geschäftsanteilen

Anzahl der Treugeber: 26

Stammkapital gesamt: 54.134.451,00 EUR

(1) Gegenstand des Unternehmens ist der Erwerb und die Verwaltung von Aktien, insbesondere der enviaM, und die Wahrnehmung aller Rechte und Pflichten, die sich aus der Beteiligung an der Aktiengesellschaft ergeben, sowie alle unmittelbar damit in Zusammenhang stehenden Geschäfte, insbesondere die Wahrnehmung und Sicherung der kommunal- und aktienrechtlich zulässigen Interessenvertretung der Gesellschafter bei der enviaM.

(2) Hierzu hat die Gesellschaft die Aufgaben

1. darauf hinzuwirken, dass die von ihr gehaltenen Aktien und die sich daraus ergebenden Stimmrechte in der Hauptversammlung und - soweit gesetzlich zulässig - in deren Aufsichtsrat bestmöglich vertreten werden; dies betrifft insbesondere das Interesse der Gesellschafter an einer möglichst hohen und nachhaltigen Ausschüttung von Dividenden;
2. in Angelegenheiten des gemeinsamen Interesses der Gesellschafter tätig zu werden;
3. die Interessen der Gesellschafter in allen Fragen der Versorgung gegenüber der enviaM, den staatlichen Stellen, gegenüber anderen Verbänden und gegenüber der Öffentlichkeit zu vertreten;
4. die Gesellschaftergesamtheit und im Ausnahmefall auch Dritte in allen Fragen der Versorgung zu beraten.

### 5.1.2 Finanzbeziehungen

#### Kapitalzuführungen und -entnahmen

Im Geschäftsjahr 1. Juli 2019 bis 30. Juni 2020 wurden keine weiteren Aktien in die KBE von Städten und Gemeinden eingelegt. Im Geschäftsjahr 2019/2020 wurden alle Aktien der Treugeber und Gesellschafter an der enviaM in der KBE gehalten.

#### Gewinnausschüttung

Der Aufsichtsrat der KBE hat auf der Grundlage von § 9 Abs. 5 der Satzung der KBE den Beschluss gefasst, 33.000.000 € am 14. Mai 2020 vorab auszuschütten. Weiter beschloss die Gesellschafterversammlung am 6. November 2020 weitere 4.000.000 € auszuschütten. Die Ausschüttung der 4.000.000 € erfolgte am 7. Dezember 2020 und wird im nächsten Jahresabschluss entsprechend abgebildet.

Die Gesamtausschüttung 2020 erfolgte  
aus dem Jahresüberschuss 30.06.2020 mit 33.251.323,86 €  
aus dem Bilanzgewinn mit 3.748.676,14 €  
insgesamt 37.000.000,00<sup>4</sup>

<sup>4</sup> Beteiligungsbericht für das Geschäftsjahr 2019/20; KBE Kommunale Beteiligungsgesellschaft mbH an der envia  
Seite 13

**Darstellung der Finanzbeziehungen zwischen der Stadt Trebsen und dem Unternehmen**

<b>Leistungen der Kommunalen Beteiligungsgesellschaft mbH an der envia an die Stadt Trebsen</b>	<b>in T€</b>
Gewinnabführungen 2019	54
<b>Leistungen der Stadt Trebsen an die Kommunale Beteiligungsgesellschaft mbH an der envia</b>	
Verlustabdeckungen	0
sonstige Zuschüsse (z.B. Gewinnverzicht, Nichteinziehung v. Forderungen)	0
Übernommen Bürgschaften/sonstige Gewährleistungen	0
Sonstige Vergünstigungen	0

**6 Einzeldarstellungen der Zweckverbände**

**6.1 Versorgungsverband Grimma – Geithain**

**6.1.1 Beteiligungsübersicht**

Name: Versorgungsverband Grimma - Geithain

Anschrift: Südstraße 80, Gebäude 62  
04668 Grimma

Tel.: 03437/ 971280  
FAX: 03437/ 971284  
Internet: <http://www.vvvg.de>

Gründungsjahr: 2000

**Verbandsmitglieder**

Mitglieder	Stimmenanteile:		
	Trinkwasser	Abwasser	Gesamt
Bad Lausick	8	7	15
Colditz	7	7	14
Frohburg (inkl. Kohren-Salis)	13	1	14
Geithain (inkl. Narsdorf)	7	6	13
Grimma	29	29	45
Otterwisch	2	0	2
Parthenstein	4	0	4
Trebsen	4	4	8
<b>Gesamt:</b>	<b>74</b>	<b>54</b>	<b>128</b>

## Unternehmensgegenstand, Unternehmenszweck

Versorgung mit Wasser und Gewährleistung der Abwasserbeseitigung, sowie der Beseitigung des Niederschlagswassers. Der Versorgungsverband erfüllt diese Aufgabe für und anstelle seiner Mitglieder. Zur Erfüllung seiner Aufgaben kann der Versorgungsverband mit anderen Unternehmen kooperieren, sich Dritter bedienen, sich an Unternehmen beteiligen, deren er sich bedient, ihnen sein Vermögen ganz oder teilweise übertragen.

Der Versorgungsverband erfüllt seine Aufgaben ohne Gewinnerzielungsabsicht.

### 6.1.2 Finanzbeziehungen

<b>Leistungen des Versorgungsverbandes an die Stadt Trebsen</b>	<b>in TEUR</b>
Gewinnabführungen	0
<b>Leistungen der Stadt Trebsen an den Versorgungsverband</b>	
Laufende Umlagen	91
Investive Umlagen	20
Übernommen Bürgschaften/sonstige Gewährleistungen	0
Sonstige Vergünstigungen	0
Sonstige Zuschüsse	0



## Anlage1

Verbandsmitglieder des Zweckverband Kommunale Informationsverarbeitungsverarbeitung Sachsen (KISA)

Nr.	Mitglieder	Stimmen	Anteil KISA %	Anteil KDN GmbH %	Anteil Lecoe GmbH %	Anteil Kommun24 GmbH %
1	LRA Altenburger Land	20	0,829	497,10 €	165,70 €	41,43 €
2	LRA Dahme-Spreewald	20	0,829	497,10 €	165,70 €	41,43 €
3	LRA Erzgebirgskreis	12	0,497	298,26 €	99,42 €	24,86 €
4	LRA Görlitz	30	1,243	745,65 €	248,55 €	62,14 €
5	LRA Gotha	1	0,041	24,86 €	8,29 €	2,07 €
6	LRA Leipzig	30	1,243	745,65 €	248,55 €	62,14 €
7	LRA Meißen	20	0,829	497,10 €	165,70 €	41,43 €
8	LRA Nordsachsen	8	0,331	198,84 €	66,28 €	16,57 €
9	LRA Saale-Orla-Kreis	3	0,124	74,57 €	24,86 €	6,21 €
10	LRA Sächsische Schweiz-Osterzgebirge	20	0,829	497,10 €	165,70 €	41,43 €
11	LRA Vogtlandkreis	30	1,243	745,65 €	248,55 €	62,14 €
12	LRA Weimarer Land	8	0,331	198,84 €	66,28 €	16,57 €
13	LRA Zwickau	20	0,829	497,10 €	165,70 €	41,43 €
14	SV Altenberg	12	0,497	298,26 €	99,42 €	24,86 €
15	SV Annaberg-Buchholz	12	0,497	298,26 €	99,42 €	24,86 €
16	SV Aue-Bad Schlema	20	0,829	497,10 €	165,70 €	41,43 €
17	SV Augustusburg	12	0,497	298,26 €	99,42 €	24,86 €
18	SV Bad Dübener	3	0,124	74,57 €	24,86 €	6,21 €
19	SV Bad Lausick	8	0,331	198,84 €	66,28 €	16,57 €
20	SV Bad Muskauer	8	0,331	198,84 €	66,28 €	16,57 €
21	SV Bad Schandauer	12	0,497	298,26 €	99,42 €	24,86 €
22	SV Bautzener	30	1,243	745,65 €	248,55 €	62,14 €
23	SV Belgern-Schildauer	12	0,497	298,26 €	99,42 €	24,86 €
24	SV Bernstadt a. d. Eigenen	5	0,207	124,28 €	41,43 €	10,36 €
25	SV Böhlenen	20	0,829	497,10 €	165,70 €	41,43 €
26	SV Bornen	5	0,207	124,28 €	41,43 €	10,36 €
27	SV Brandisen	12	0,497	298,26 €	99,42 €	24,86 €
28	SV Burgstädten	20	0,829	497,10 €	165,70 €	41,43 €
29	SV Chemnitz	12	0,497	298,26 €	99,42 €	24,86 €
30	SV Coswigen	5	0,207	124,28 €	41,43 €	10,36 €
31	SV Crimmitschauer	30	1,243	745,65 €	248,55 €	62,14 €
32	SV Dahlenen	12	0,497	298,26 €	99,42 €	24,86 €
33	SV Delitzschen	20	0,829	497,10 €	165,70 €	41,43 €
34	SV Dippoldiswalde	8	0,331	198,84 €	66,28 €	16,57 €
35	SV Döbelnen	3	0,124	74,57 €	24,86 €	6,21 €
36	SV Dohnen	12	0,497	298,26 €	99,42 €	24,86 €

Nr.	Mitglieder	Stimmen	Anteil KISA %	Anteil KDN GmbH %	Anteil Lecos GmbH %	Anteil Komm24 GmbH %
37	SV Dommitzsch VG	12	0,497	298,26 €	99,42 €	24,86 €
38	SV Elterlein	1	0,041	24,86 €	8,29 €	2,07 €
39	SV Frankenberg/Sa.	20	0,829	497,10 €	165,70 €	41,43 €
40	SV Frauenstein	3	0,124	74,57 €	24,86 €	6,21 €
41	SV Freiberg	8	0,331	198,84 €	66,28 €	16,57 €
42	SV Freital	8	0,331	198,84 €	66,28 €	16,57 €
43	SV Geyer	12	0,497	298,26 €	99,42 €	24,86 €
44	SV Glashütte	12	0,497	298,26 €	99,42 €	24,86 €
45	SV Glauchau	20	0,829	497,10 €	165,70 €	41,43 €
46	SV Görlitz	8	0,331	198,84 €	66,28 €	16,57 €
47	SV Grimma	20	0,829	497,10 €	165,70 €	41,43 €
48	SV Gröditz	5	0,207	124,28 €	41,43 €	10,36 €
49	SV Groitzsch	20	0,829	497,10 €	165,70 €	41,43 €
50	SV Großenhain	1	0,041	24,86 €	8,29 €	2,07 €
51	SV Großröhrsdorf	12	0,497	298,26 €	99,42 €	24,86 €
52	SV Großschirma	8	0,331	198,84 €	66,28 €	16,57 €
53	SV Hainichen	12	0,497	298,26 €	99,42 €	24,86 €
54	SV Hartenstein	12	0,497	298,26 €	99,42 €	24,86 €
55	SV Hartha	12	0,497	298,26 €	99,42 €	24,86 €
56	SV Harzgerode	3	0,124	74,57 €	24,86 €	6,21 €
57	SV Heidenau	12	0,497	298,26 €	99,42 €	24,86 €
58	SV Hohenstein-Ernstthal	20	0,829	497,10 €	165,70 €	41,43 €
59	SV Hohnstein	8	0,331	198,84 €	66,28 €	16,57 €
60	SV Hoyerswerda	8	0,331	198,84 €	66,28 €	16,57 €
61	SV Kirchberg	12	0,497	298,26 €	99,42 €	24,86 €
62	SV Kitzscher	8	0,331	198,84 €	66,28 €	16,57 €
63	SV Klingenthal	3	0,124	74,57 €	24,86 €	6,21 €
64	SV Königstein	12	0,497	298,26 €	99,42 €	24,86 €
65	SV Landsberg	20	0,829	497,10 €	165,70 €	41,43 €
66	SV Lauter-Bernsbach	8	0,331	198,84 €	66,28 €	16,57 €
67	SV Leipzig	30	1,243	745,65 €	248,55 €	62,14 €
68	SV Leisnig	20	0,829	497,10 €	165,70 €	41,43 €
69	SV Limbach-Oberfrohna	30	1,243	745,65 €	248,55 €	62,14 €
70	SV Lommatzsch	12	0,497	298,26 €	99,42 €	24,86 €
71	SV Löbnitz	12	0,497	298,26 €	99,42 €	24,86 €
72	SV Markneukirchen	3	0,124	74,57 €	24,86 €	6,21 €
73	SV Markranstädt	20	0,829	497,10 €	165,70 €	41,43 €
74	SV Meerane	5	0,207	124,28 €	41,43 €	10,36 €
75	SV Meißen	12	0,497	298,26 €	99,42 €	24,86 €
76	SV Mittweida	1	0,041	24,86 €	8,29 €	2,07 €
77	SV Mügeln	12	0,497	298,26 €	99,42 €	24,86 €

Nr.	Mitglieder	Stimmen	Anteil KISA %	Anteil KDN GmbH %	Anteil Lecos GmbH %	Anteil Komm24 GmbH %
78	SV Naumburg	20	0,829	497,10 €	165,70 €	41,43 €
79	SV Naunhof	12	0,497	298,26 €	99,42 €	24,86 €
80	SV Niesky	20	0,829	497,10 €	165,70 €	41,43 €
81	SV Nossen	20	0,829	497,10 €	165,70 €	41,43 €
82	SV Oberlungwitz	8	0,331	198,84 €	66,28 €	16,57 €
83	SV Oelsnitz/Erzgeb.	8	0,331	198,84 €	66,28 €	16,57 €
84	SV Ostritz	8	0,331	198,84 €	66,28 €	16,57 €
85	SV Pegau	8	0,331	198,84 €	66,28 €	16,57 €
86	SV Pirna	20	0,829	497,10 €	165,70 €	41,43 €
87	SV Plauen	12	0,497	298,26 €	99,42 €	24,86 €
88	SV Pulsnitz	20	0,829	497,10 €	165,70 €	41,43 €
89	SV Rabenau	8	0,331	198,84 €	66,28 €	16,57 €
90	SV Radeberg (Große Kreis- stadt)	5	0,207	124,28 €	41,43 €	10,36 €
91	SV Radebeul (Große Kreis- stadt)	12	0,497	298,26 €	99,42 €	24,86 €
92	SV Radeburg	8	0,331	198,84 €	66,28 €	16,57 €
93	SV Regis-Breitingen	3	0,124	74,57 €	24,86 €	6,21 €
94	SV Reichenbach/ Vogtland	8	0,331	198,84 €	66,28 €	16,57 €
95	SV Reichenbach/O.L.	12	0,497	298,26 €	99,42 €	24,86 €
96	SV Riesa (Große Kreisstadt)	8	0,331	198,84 €	66,28 €	16,57 €
97	SV Roßwein	12	0,497	298,26 €	99,42 €	24,86 €
98	SV Rötha	12	0,497	298,26 €	99,42 €	24,86 €
99	SV Rothenburg/O.L.	8	0,331	198,84 €	66,28 €	16,57 €
100	SV Sayda	5	0,207	124,28 €	41,43 €	10,36 €
101	SV Schkeuditz	30	1,243	745,65 €	248,55 €	62,14 €
102	SV Schöneck/Vogtl.	8	0,331	198,84 €	66,28 €	16,57 €
103	SV Schwarzenberg/ Erzgeb. (f. GV Pöhla)	5	0,207	124,28 €	41,43 €	10,36 €
104	SV Stollberg/Erzgeb.	3	0,124	74,57 €	24,86 €	6,21 €
105	SV Stolpen	12	0,497	298,26 €	99,42 €	24,86 €
106	SV Strehla	8	0,331	198,84 €	66,28 €	16,57 €
107	SV Taucha	30	1,243	745,65 €	248,55 €	62,14 €
108	SV Thalheim (Erzgeb.)	3	0,124	74,57 €	24,86 €	6,21 €
109	SV Tharandt	12	0,497	298,26 €	99,42 €	24,86 €
110	SV Torgau (f. Pflückuff)	1	0,041	24,86 €	8,29 €	2,07 €
111	SV Trebsen/Mulde	8	0,331	198,84 €	66,28 €	16,57 €
112	SV Treuen	12	0,497	298,26 €	99,42 €	24,86 €
113	SV Waldheim	20	0,829	497,10 €	165,70 €	41,43 €
114	SV Weimar	30	1,243	745,65 €	248,55 €	62,14 €
115	SV Weißenberg	8	0,331	198,84 €	66,28 €	16,57 €

Nr.	Mitglieder	Stimmen	Anteil KISA %	Anteil KDN GmbH %	Anteil Lecos GmbH %	Anteil Komm24 GmbH %
116	SV Weißwasser/O.L.	8	0,331	198,84 €	66,28 €	16,57 €
117	SV Werdau	20	0,829	497,10 €	165,70 €	41,43 €
118	SV Wildenfels	8	0,331	198,84 €	66,28 €	16,57 €
119	SV Wilkau-Haßlau	12	0,497	298,26 €	99,42 €	24,86 €
120	SV Wilsdruff	20	0,829	497,10 €	165,70 €	41,43 €
121	SV Wolkenstein	5	0,207	124,28 €	41,43 €	10,36 €
122	SV Wurzen	8	0,331	198,84 €	66,28 €	16,57 €
123	SV Zittau (f. GV Hirschfelde)	8	0,331	198,84 €	66,28 €	16,57 €
124	SV Zschopau	8	0,331	198,84 €	66,28 €	16,57 €
125	SV Zwenkau	20	0,829	497,10 €	165,70 €	41,43 €
126	SV Zwönitz	1	0,041	24,86 €	8,29 €	2,07 €
127	GV Amtsberg	1	0,041	24,86 €	8,29 €	2,07 €
128	GV Arnsdorf	8	0,331	198,84 €	66,28 €	16,57 €
129	GV Auerbach/Erzgebirge	1	0,041	24,86 €	8,29 €	2,07 €
130	GV Bannewitz	8	0,331	198,84 €	66,28 €	16,57 €
131	GV Belgershain	1	0,041	24,86 €	8,29 €	2,07 €
132	GV Borsdorf	20	0,829	497,10 €	165,70 €	41,43 €
133	GV Boxberg/O.L.	8	0,331	198,84 €	66,28 €	16,57 €
134	GV Breitenbrunn/Erzgeb.	12	0,497	298,26 €	99,42 €	24,86 €
135	GV Burkau	5	0,207	124,28 €	41,43 €	10,36 €
136	GV Burkhardtsdorf	8	0,331	198,84 €	66,28 €	16,57 €
137	GV Callenberg	3	0,124	74,57 €	24,86 €	6,21 €
138	GV Claußnitz	1	0,041	24,86 €	8,29 €	2,07 €
139	GV Crottendorf	3	0,124	74,57 €	24,86 €	6,21 €
140	GV Diera-Zehren	8	0,331	198,84 €	66,28 €	16,57 €
141	GV Doberschau-Gaußig	8	0,331	198,84 €	66,28 €	16,57 €
142	GV Dorfhain	3	0,124	74,57 €	24,86 €	6,21 €
143	GV Dürröhrsdorf-Dittersbach	8	0,331	198,84 €	66,28 €	16,57 €
144	GV Ebersbach (01561)	12	0,497	298,26 €	99,42 €	24,86 €
145	GV Elstertrebnitz	3	0,124	74,57 €	24,86 €	6,21 €
146	GV Eppendorf	8	0,331	198,84 €	66,28 €	16,57 €
147	GV Erlau	3	0,124	74,57 €	24,86 €	6,21 €
148	GV Frankenthal	3	0,124	74,57 €	24,86 €	6,21 €
149	GV Gablenz	1	0,041	24,86 €	8,29 €	2,07 €
150	GV Glaubitz	5	0,207	124,28 €	41,43 €	10,36 €
151	GV Göda	8	0,331	198,84 €	66,28 €	16,57 €
152	GV Gohrisch	5	0,207	124,28 €	41,43 €	10,36 €
153	GV Großharthau	8	0,331	198,84 €	66,28 €	16,57 €
154	GV Großpösna	12	0,497	298,26 €	99,42 €	24,86 €
155	GV Großpostwitz/O.L.	12	0,497	298,26 €	99,42 €	24,86 €

Nr.	Mitglieder	Stimmen	Anteil KISA %	Anteil KDN GmbH %	Anteil Lecos GmbH %	Anteil Kornz24 GmbH %
156	GV Großschönau	3	0,124	74,57 €	24,86 €	6,21 €
157	GV Grünhainichen (f. GV Borsendorf)	1	0,041	24,86 €	8,29 €	2,07 €
158	GV Hähnichen	1	0,041	24,86 €	8,29 €	2,07 €
159	GV Hainewalde	1	0,041	24,86 €	8,29 €	2,07 €
160	GV Hartmannsdorf	8	0,331	198,84 €	66,28 €	16,57 €
161	GV Hartmannsdorf-Reichenau	1	0,041	24,86 €	8,29 €	2,07 €
162	GV Hirschstein	1	0,041	24,86 €	8,29 €	2,07 €
163	GV Hochkirch	8	0,331	198,84 €	66,28 €	16,57 €
164	GV Hohendubrau	5	0,207	124,28 €	41,43 €	10,36 €
165	GV Kabelsketal	12	0,497	298,26 €	99,42 €	24,86 €
166	GV Käbschütztal	8	0,331	198,84 €	66,28 €	16,57 €
167	GV Klingenberg	12	0,497	298,26 €	99,42 €	24,86 €
168	GV Klipphausen	20	0,829	497,10 €	165,70 €	41,43 €
169	GV Königswartha	8	0,331	198,84 €	66,28 €	16,57 €
170	GV Kottmar	5	0,207	124,28 €	41,43 €	10,36 €
171	GV Krauschwitz	8	0,331	198,84 €	66,28 €	16,57 €
172	GV Kreba-Neudorf	3	0,124	74,57 €	24,86 €	6,21 €
173	GV Kreischa	8	0,331	198,84 €	66,28 €	16,57 €
174	GV Krostitz	8	0,331	198,84 €	66,28 €	16,57 €
175	GV Kubschütz	8	0,331	198,84 €	66,28 €	16,57 €
176	GV Laußig	3	0,124	74,57 €	24,86 €	6,21 €
177	GV Leubsdorf	5	0,207	124,28 €	41,43 €	10,36 €
178	GV Leutersdorf	8	0,331	198,84 €	66,28 €	16,57 €
179	GV Lichtenau	12	0,497	298,26 €	99,42 €	24,86 €
180	GV Lichtentanne	3	0,124	74,57 €	24,86 €	6,21 €
181	GV Liebschützberg	8	0,331	198,84 €	66,28 €	16,57 €
182	GV Löbnitz	8	0,331	198,84 €	66,28 €	16,57 €
183	GV Lohsa	3	0,124	74,57 €	24,86 €	6,21 €
184	GV Lossatal	12	0,497	298,26 €	99,42 €	24,86 €
185	GV Machern	3	0,124	74,57 €	24,86 €	6,21 €
186	GV Malschwitz	12	0,497	298,26 €	99,42 €	24,86 €
187	GV Markersdorf	8	0,331	198,84 €	66,28 €	16,57 €
188	GV Mildensau	8	0,331	198,84 €	66,28 €	16,57 €
189	GV Mockrehna	12	0,497	298,26 €	99,42 €	24,86 €
190	GV Moritzburg	8	0,331	198,84 €	66,28 €	16,57 €
191	GV Mücka	3	0,124	74,57 €	24,86 €	6,21 €
192	GV Müglitztal	5	0,207	124,28 €	41,43 €	10,36 €
193	GV Muldenhammer	3	0,124	74,57 €	24,86 €	6,21 €
194	GV Neschwitz	8	0,331	198,84 €	66,28 €	16,57 €
195	GV Neuensalz	5	0,207	124,28 €	41,43 €	10,36 €

Nr.	Mitglieder	Stimmen	Anteil KISA %	Anteil KDN GmbH %	Anteil Lecos GmbH %	Anteil Komm24 GmbH %
196	GV Neuhausen/Erzgeb.	8	0,331	198,84 €	66,28 €	16,57 €
197	GV Neukieritzsch	12	0,497	298,26 €	99,42 €	24,86 €
198	GV Neukirchen	3	0,124	74,57 €	24,86 €	6,21 €
199	GV Neustadt/Vogtl.	1	0,041	24,86 €	8,29 €	2,07 €
200	GV Niederau	12	0,497	298,26 €	99,42 €	24,86 €
201	GV Nünchritz	12	0,497	298,26 €	99,42 €	24,86 €
202	GV Obergurig	3	0,124	74,57 €	24,86 €	6,21 €
203	GV Oderwitz	3	0,124	74,57 €	24,86 €	6,21 €
204	GV Ottendorf-Okrilla	8	0,331	198,84 €	66,28 €	16,57 €
205	GV Otterwisch	3	0,124	74,57 €	24,86 €	6,21 €
206	GV Petersberg (f. VG Götsche- tal-Petersb.)	12	0,497	298,26 €	99,42 €	24,86 €
207	GV Pöhl	8	0,331	198,84 €	66,28 €	16,57 €
208	GV Priestewitz	8	0,331	198,84 €	66,28 €	16,57 €
209	GV Puschwitz	1	0,041	24,86 €	8,29 €	2,07 €
210	GV Quitzdorf am See	3	0,124	74,57 €	24,86 €	6,21 €
211	GV Rackwitz	12	0,497	298,26 €	99,42 €	24,86 €
212	GV Rammenau	1	0,041	24,86 €	8,29 €	2,07 €
213	GV Rathen, Kurort	3	0,124	74,57 €	24,86 €	6,21 €
214	GV Reinhardtsdorf-Schöna	3	0,124	74,57 €	24,86 €	6,21 €
215	GV Reinsberg	3	0,124	74,57 €	24,86 €	6,21 €
216	GV Reinsdorf	12	0,497	298,26 €	99,42 €	24,86 €
217	GV Rietschen	8	0,331	198,84 €	66,28 €	16,57 €
218	GV Rosenbach (f. VV Rosen- bach)	5	0,207	124,28 €	41,43 €	10,36 €
219	GV Schleife	8	0,331	198,84 €	66,28 €	16,57 €
220	GV Schmölln-Putzkau	8	0,331	198,84 €	66,28 €	16,57 €
221	GV Schönau-Berzdorf a. d. Ei- gen	3	0,124	74,57 €	24,86 €	6,21 €
222	GV Schönfeld	1	0,041	24,86 €	8,29 €	2,07 €
223	GV Schwepnitz	5	0,207	124,28 €	41,43 €	10,36 €
224	GV Sehmatal	5	0,207	124,28 €	41,43 €	10,36 €
225	GV Steinberg	3	0,124	74,57 €	24,86 €	6,21 €
226	GV Steinigtwolmsdorf	5	0,207	124,28 €	41,43 €	10,36 €
227	GV Striegistal	8	0,331	198,84 €	66,28 €	16,57 €
228	GV Tannenberg	5	0,207	124,28 €	41,43 €	10,36 €
229	GV Taura	5	0,207	124,28 €	41,43 €	10,36 €
230	GV Teuschenthal (f. VG Würde/Salza)	12	0,497	298,26 €	99,42 €	24,86 €
231	GV Thiendorf	1	0,041	24,86 €	8,29 €	2,07 €
232	GV Trossin	5	0,207	124,28 €	41,43 €	10,36 €
233	GV Wachau	8	0,331	198,84 €	66,28 €	16,57 €

Nr.	Mitglieder	Stimmen	Anteil KISA %	Anteil KDN GmbH %	Anteil Lecos GmbH %	Anteil Komm24 GmbH %
234	GV Waldhufen	5	0,207	124,28 €	41,43 €	10,36 €
235	GV Weinböhma	12	0,497	298,26 €	99,42 €	24,86 €
236	GV Weischlitz / Burgstein	12	0,497	298,26 €	99,42 €	24,86 €
237	GV Weißkeißel	1	0,041	24,86 €	8,29 €	2,07 €
238	GV Wernsdorf	12	0,497	298,26 €	99,42 €	24,86 €
239	GV Wiedemar	8	0,331	198,84 €	66,28 €	16,57 €
240	GV Zeithain	1	0,041	24,86 €	8,29 €	2,07 €
241	VV Diehsa	8	0,331	198,84 €	66,28 €	16,57 €
242	VV Eilenburg-West	12	0,497	298,26 €	99,42 €	24,86 €
243	VV Jägerswald	3	0,124	74,57 €	24,86 €	6,21 €
244	Verkehrsverbund Oberlausitz- Niederschlesien GmbH	3	0,124	74,57 €	24,86 €	6,21 €
245	ZV Verkehrsverbund Oberlau- sitz-Niederschlesien	1	0,041	24,86 €	8,29 €	2,07 €
246	Schulverband Treuener Land	1	0,041	24,86 €	8,29 €	2,07 €
247	AZV Elbe-Floßkanal	5	0,207	124,28 €	41,43 €	10,36 €
248	AZV „Oberer Lober“	1	0,041	24,86 €	8,29 €	2,07 €
249	AZV „Schöpsaue“ Rietschen	3	0,124	74,57 €	24,86 €	6,21 €
250	AZV "Gemeinschaftskläran- lage Kalkreuth"	3	0,124	74,57 €	24,86 €	6,21 €
251	AZV „Untere Zschopau“	3	0,124	74,57 €	24,86 €	6,21 €
252	AZV "Unteres Pließnitztal- Gauhe"	3	0,124	74,57 €	24,86 €	6,21 €
253	AZV „Weiße Elster“	3	0,124	74,57 €	24,86 €	6,21 €
254	AZV „Wilde Sau“ Wilsdruff	3	0,124	74,57 €	24,86 €	6,21 €
255	ZV RAVON	5	0,207	124,28 €	41,43 €	10,36 €
256	ZV Regionaler Planungsver- band Oberlausitz-Niederschle- sien	3	0,124	74,57 €	24,86 €	6,21 €
257	Trink-WZV Mildenaue-Strecken- walde	3	0,124	74,57 €	24,86 €	6,21 €
258	ZV WAZV „Mittlere Wesenitz“ Stolpen	5	0,207	124,28 €	41,43 €	10,36 €
259	ZV Abfallwirtschaft Oberes Elbtal Dresden	5	0,207	124,28 €	41,43 €	10,36 €
260	ZV „Parthenaue“	3	0,124	74,57 €	24,86 €	6,21 €
261	ZV WALL	3	0,124	74,57 €	24,86 €	6,21 €
262	JuCo-Soziale Arbeit gGmbH	3	0,124	74,57 €	24,86 €	6,21 €

